

# ZŠ BIELO-

# RUS-

SPRÁVA  
Z PARTICIPÁCIE

# KÁ

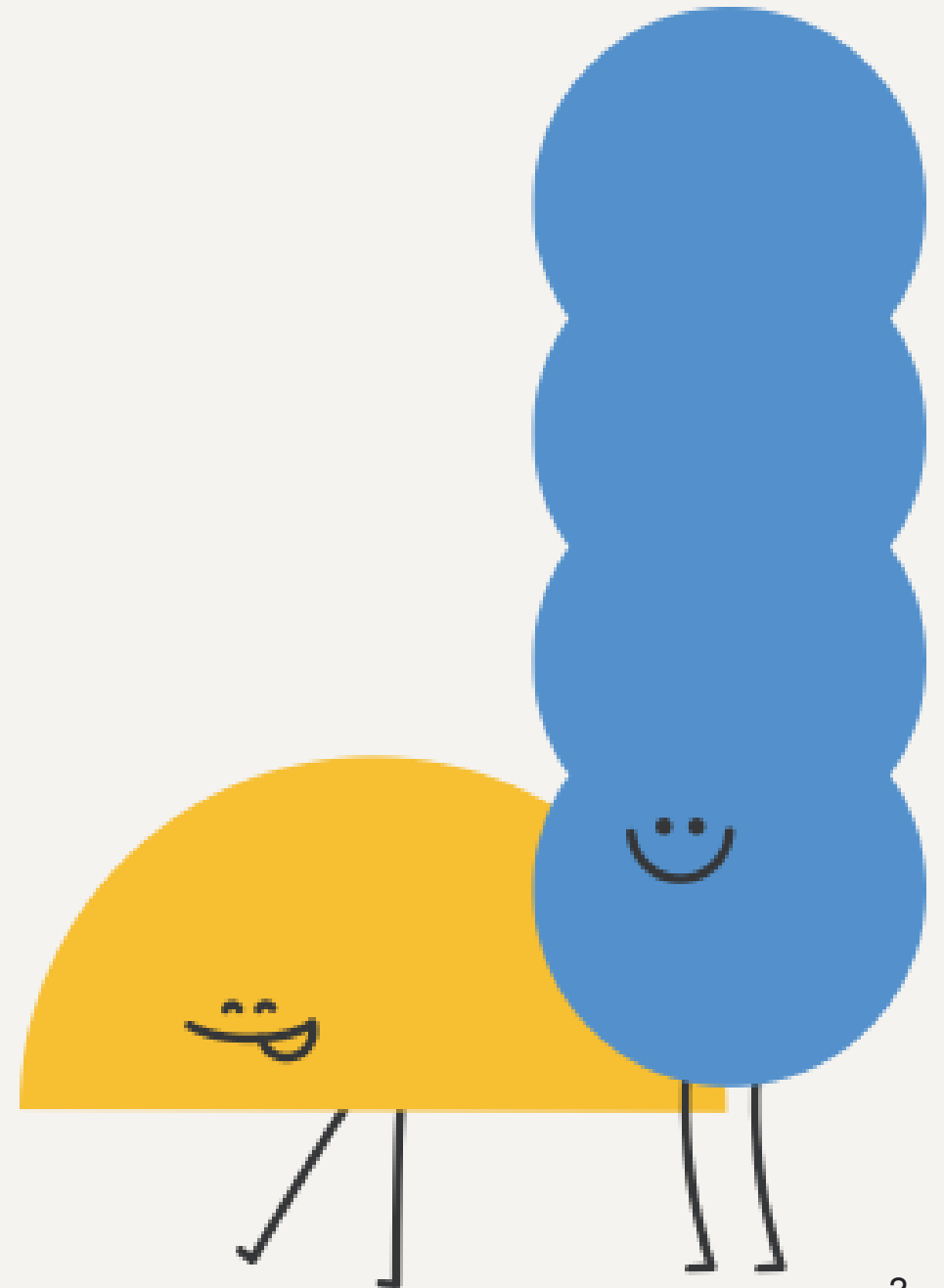


MESTO  
PRE DETI

MIB  
Metropolitný  
inštitút  
Bratislavy

# Čo v správe nájdete?

- Základné informácie o škole
- Prihláška (Prihláškový program Mesta pre deti)
- Socio-priestorová analýza
- Participatívny proces s kľúčovými aktérmi
- Kľúčové zistenia – problémové body



# Základné informácie o škole

# ZŠ Bieloruská

ZŠ Bieloruská sídli  
v MČ Bratislava-Podunajské  
Biskupice.



V školskom roku 2025/2026 navštevovalo základnú školu **395** žiakov a žiačok. Vchody do budovy školy sa nachádzajú v pešej zóne. Deti pri pešom dochádzaní križujú dve parkoviská – jedno pri zastávke MHD Stavbárska, druhé na ulici Bieloruská pri Tesco Expres.





# Prihláška do programu Mesto pre deti

→ Hlavné body prihlášky:

Potreba zvýšenia  
bezpečnosti priechodov na  
ulici Hradská a Podunajská

V blízkosti školy sa  
nachádza frekventovaná  
križovatka  
Vrakunská/Hradská

Nebezpečná ranná situácia  
na Hradskej ulici pri  
zastávkach MHD

V blízkosti školy sa nachádza obytný dom  
Pentagon, v okolí ktorého nachádzajú  
neprispôsobivé osoby

Potreba zlepšenia prehľadnosti  
pešieho dochádzania v okolí  
školy:

- zo zastávky MHD Stavbárska  
k hlavnému vstupu
- zo strany bočného vchodu

● ZŠ Bieloruská

○ Izochróny pešej dostupnosti

● Adresy detí

▨ Školský obvod ZŠ (približné vymedzenie)

Koľko detí býva v pešej dostupnosti od školy?

**33 % detí** ..... < 5 min.

**21 % detí** ..... 5 – 10 min.

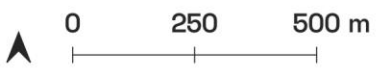
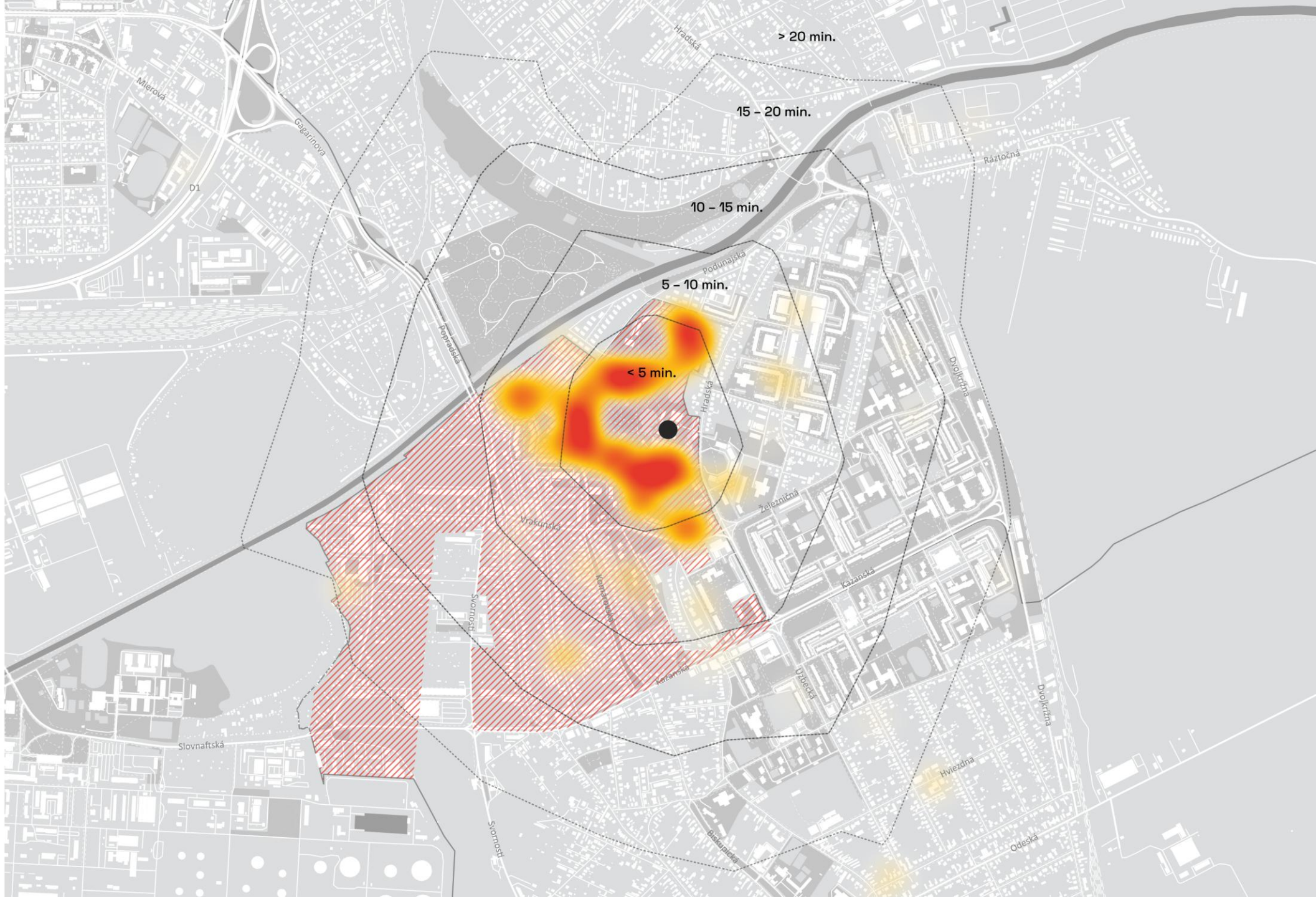
**6 % detí** ..... 10 – 15 min.

**2 % detí** ..... 15 – 20 min.

**38 % detí** ..... > 20 min.

Priemerná vzdialenosť bydliska dieťaťa od ZŠ Bieloruská je 1 182 m a medián je 458 m.

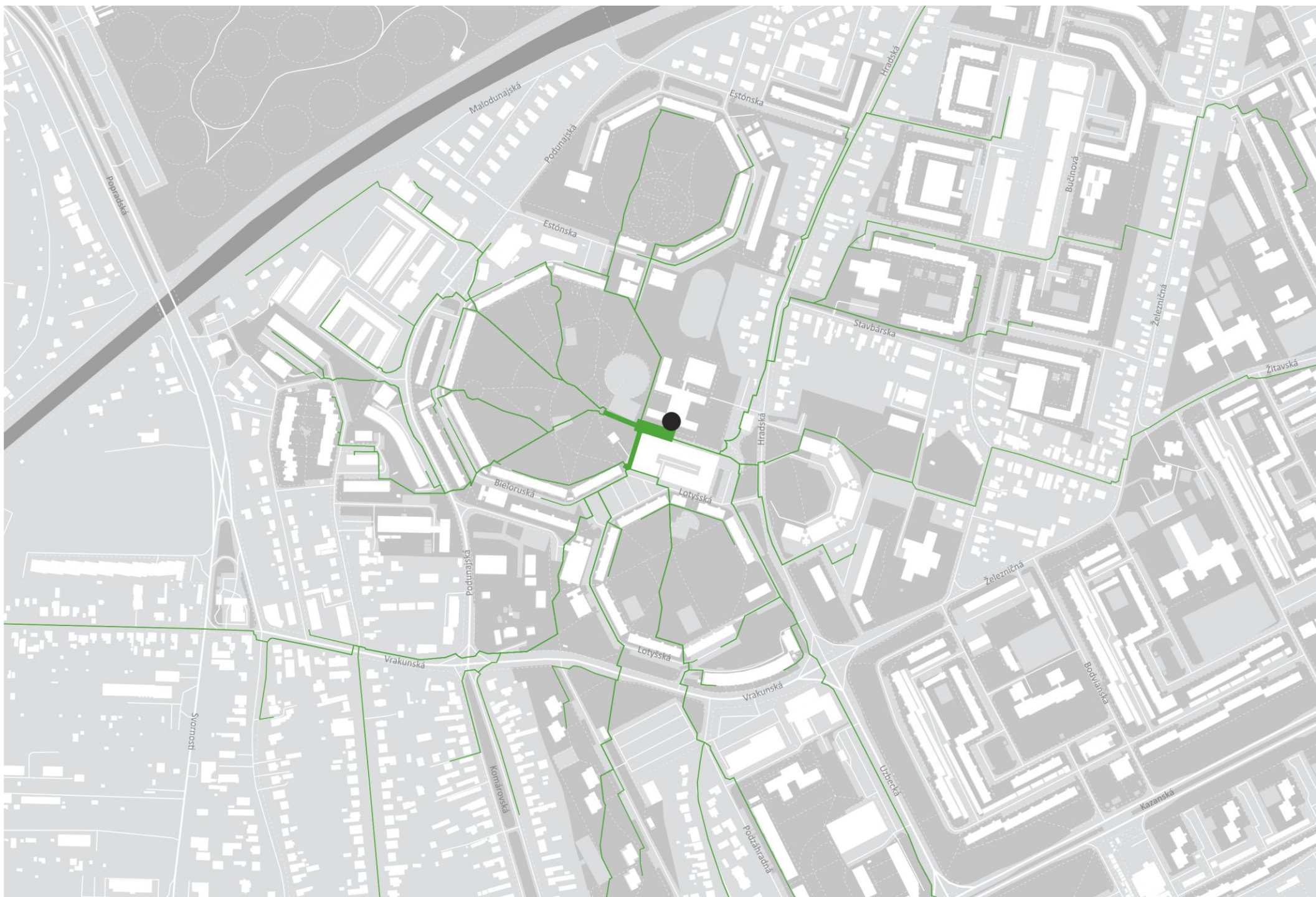
\*Výpočet nezahŕňa adresy bydlísk, ktoré sa nachádzajú mimo mesta Bratislava (60 adries / 28 %)



● ZŠ Bieloruská

Trasy do školy podľa počtu prechádzajúcich detí, ktoré bývajú do 20 minút pešej vzdialenosti od školy

- 1 – 25
- 26 – 50
- 51 – 75
- 76 – 100
- 101 – 133



0 50 100 150 200 m



# Čo vieme z mapovania dopravy a verejného priestoru?

→ Dopravné mapovanie prebehlo počas januára a februára 2026. Osobné pozorovanie prebehlo na 2 územiach, zamerali sme sa na dopravnú situáciu v okolí školy na ulici Hradská a Bieloruská. Osobné meranie rýchlosti prebehlo v blízkosti priechodov pre chodcov na uliciach Podunajská a Hradská.

Mapovanie verejného priestoru prebehlo už počas júla 2025. Bolo zamerané na stav zastávok MHD a beriérovosť okolia školy.



# Mapovanie dopravy

# Zdroje dát



## Osobné pozorovanie

Územie pred vstupom do areálu školy pri parkovisku vedľa Tesco  
Dátum: 26.01.2026, pondelok  
Čas: 7.35 – 7.55

Územie pri parkovisku pri zastávke MHD Stavbárska  
Dátum: 26.01.2026, pondelok  
Čas: 7.35 – 7.55



## Osobné meranie rýchlosti áut meračmi rýchlosti

Územie pred priechodom pre chodcov na ulici Hradská

Dátum: 04. 02 .2026, streda  
Čas: 7.35 – 7.55 a 13:15-13:35

Územie pred priechodom pre chodcov na ulici Podunajská

Dátum: 29.01.2026, štvrtok  
Čas: 7.35 – 7.55 a 13:00-13:20



Územie merania  
rýchlosti

Mapované územia

Územie osobného  
pozorovania

Územie osobného  
pozorovania

Územie merania  
rýchlosti

škola

Hradská

Lotušká

Podunajská

Bieloruská

Štábarska

Železničná



# Územie pred vstupom do areálu školy pri parkovisku vedľa Tesco

130 detí parkoviskom prešlo  
10 áut vošlo do parkoviska  
15 áut na parkovisku stálo celú dobu  
12 áut pred parkoviskom zastavilo a  
potom pokračovalo ďalej po ulici  
alebo sa otočilo

<https://www.youtube.com/watch?v=L0nuPVyhL4o>


Na tomto mieste v časovom  
úseku 20 minút  
23 áut obmedzilo 130 detí

# Územie pri parkovisku pri zastávke MHD Stavbárska



<https://www.youtube.com/watch?v=U28dkwcUSqc>

Na tomto mieste v časovom úseku 20 minút tadiaľto prešlo 26 detí a na parkovisko vošli 4 autá



Mapované územie  
Podunajská

**7.45 – 7.55**  
**RANNÁ DOPRAVNÁ ŠPIČKA**  
Priemerná rýchlosť: 47 km/h  
Maximálna rýchlosť: 59 km/h  
Minimálna rýchlosť: 35 km/h

**13:00 – 13:10**  
**MIMO DOPRAVNEJ ŠPIČKY**  
Priemerná rýchlosť: 49 km/h  
Maximálna rýchlosť: 61 km/h  
Minimálna rýchlosť: 32 km/h

**7.35 – 7.45**  
**RANNÁ DOPRAVNÁ ŠPIČKA**  
Priemerná rýchlosť: 45 km/h  
Maximálna rýchlosť: 54 km/h  
Minimálna rýchlosť: 35 km/h

**13:10 – 13:20**  
**MIMO DOPRAVNEJ ŠPIČKY**  
Priemerná rýchlosť: 47 km/h  
Maximálna rýchlosť: 68 km/h  
Minimálna rýchlosť: 31 km/h

# Koľko áut dodržiava maximálnu povolenú rýchllosť 50 km/h na Podunajskej?

7.35 – 7.55

počas rannej dopravnej špičky

79 % áut

Osobné meranie rýchllosti áut  
29. 01. 2026, štvrtok

13.00 – 13.20

mimo dopravnej špičky

69 % áut

Osobné meranie rýchllosti áut  
29. 01. 2026, štvrtok

# Mapované územie Hradská

**7:35 – 7:45**  
**RANNÁ DOPRAVNÁ ŠPIČKA**  
Priemerná rýchlosť: 41 km/h  
Maximálna rýchlosť: 59 km/h  
Minimálna rýchlosť: 30 km/h

**13:15 – 13:25**  
**MIMO DOPRAVNEJ ŠPIČKY**  
Priemerná rýchlosť: 40 km/h  
Maximálna rýchlosť: 51 km/h  
Minimálna rýchlosť: 31 km/h

**7:45 – 7:55**  
**RANNÁ DOPRAVNÁ ŠPIČKA**  
Priemerná rýchlosť: 42 km/h  
Maximálna rýchlosť: 58 km/h  
Minimálna rýchlosť: 29 km/h

**13:25 – 13:35**  
**MIMO DOPRAVNEJ ŠPIČKY**  
Priemerná rýchlosť: 45 km/h  
Maximálna rýchlosť: 64 km/h  
Minimálna rýchlosť: 28 km/h

**Limitácie:**  
7:35 – 7:55 na mieste bol

# Koľko áut dodržiava maximálnu povolenú rýchllosť 50 km/h na Hradskej?

7.35 – 7.55

počas rannej dopravnej špičky

91 % áut

Osobné meranie rýchllosti áut  
04. 02. 2026, streda

13.00 – 13.20

mimo dopravnej špičky

73 % áut

Osobné meranie rýchllosti áut  
04. 02. 2026, streda

# Mapovanie verejného priestoru

# Mapovanie bariérovosti

→ Mapovanie prebehlo v júli 2025, pokryté bolo územie v najbližšom okolí školy – úseky Hradskej, Bieloruskej, Lotyšskej a Vrakunskej ulice.

Hodnotili sme stav a šírku chodníkov, prekážky na dôležitých peších trasách, priechody pre chodcov (ich debarierizáciu), stav mobiliáru a najbližšie zastávky MHD.

Na nasledujúcom slide je mapa všetkých zachytených problémov.



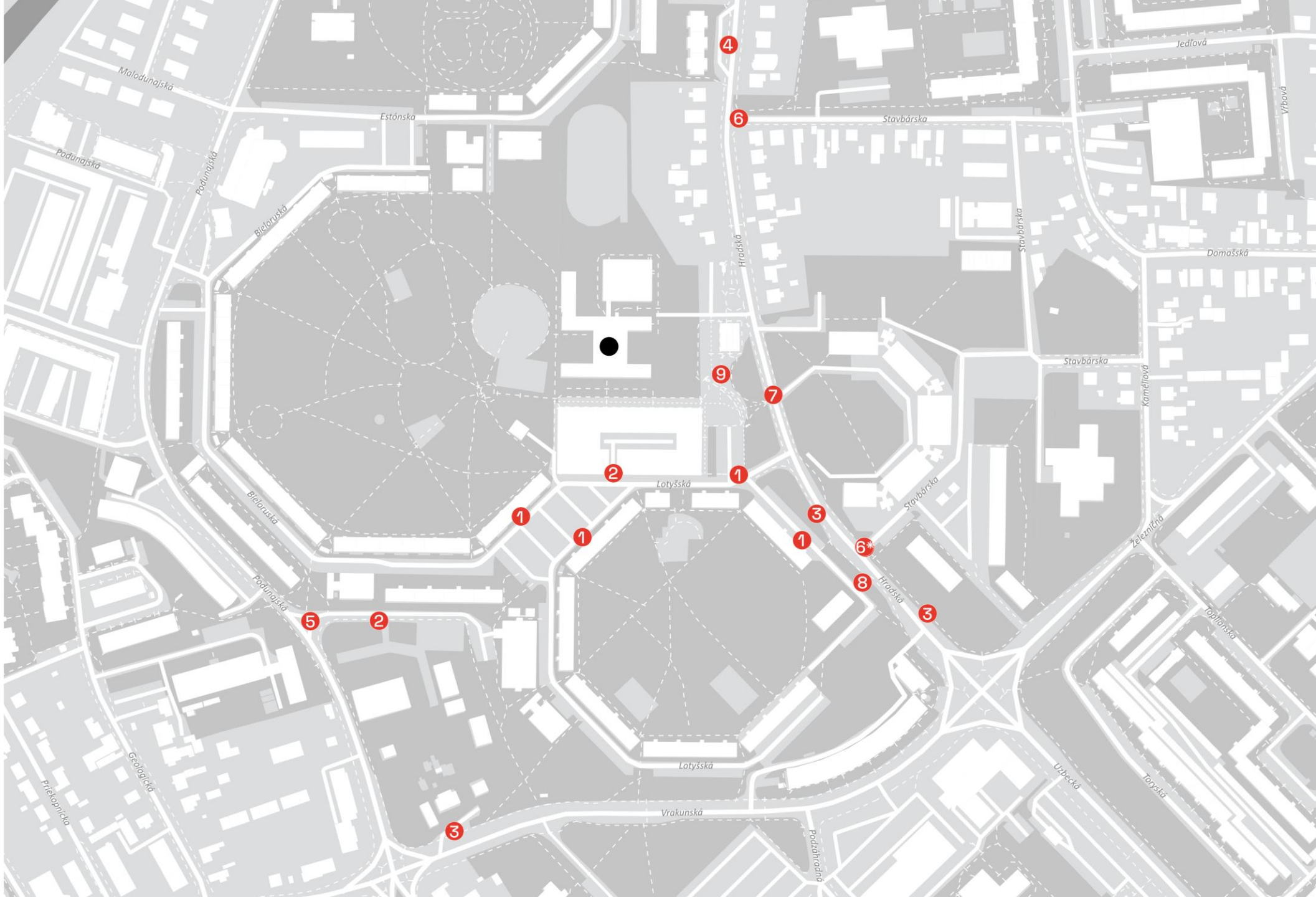
● ZŠ Bieloruská

● Problémy zmapované  
tímom MIB, týkajúce  
sa najmä bariérovosti  
verejného priestoru

- 1 – chýbajúci chodník
- 2 – bariérový chodník (vjazd do areálu)
- 3 – poškodený povrch chodníka
- 4 – prekážka na chodníku (betónové stĺpiky)
- 5 – chýbajúci priechod pre chodcov
- 6 – nesprávne debarierizovaný priechod pre chodcov
- 6\* – nesprávne debarierizovaný priechod pre chodcov a zošuchaný náter
- 7 – bariérový priechod pre chodcov
- 8 – nevyhovujúci sklon chodníka
- 9 – chýbajúce lavičky, smetné koše

\*Mapovanie bariérovosti prebehlo len na vybraných úsekoch ulíc v okolí školy

0 30 60 90 120 m



# Chodníky

V priemere rodičia v dotazníkoch hodnotili kvalitu pešej infraštruktúry na xy z 5, kde 5 = najkvalitnejšia.

Mapované chodníky sú prevažne v uspokojujúcom stave, ktorý nepredstavuje problém z hľadiska bariérovosti. Defekty v podobe výrazne poškodených povrchov sa tu vyskytujú iba lokálne.



# Chodníky



Hlavným problémom sú ulice resp. komunikácie, kde chodníky absentujú úplne a chodci sú nútení využívať vozovku a vyhýbať sa okoloidúcim autám. Týka sa to predovšetkým Bielorusej a Lotyšskej ulice, kde je statickej doprave vyhradená väčšina priestranstiev ako medzi bytovými domami, tak aj v bezprostrednom okolí nákupného strediska Jantár.



# Priechody pre chodcov

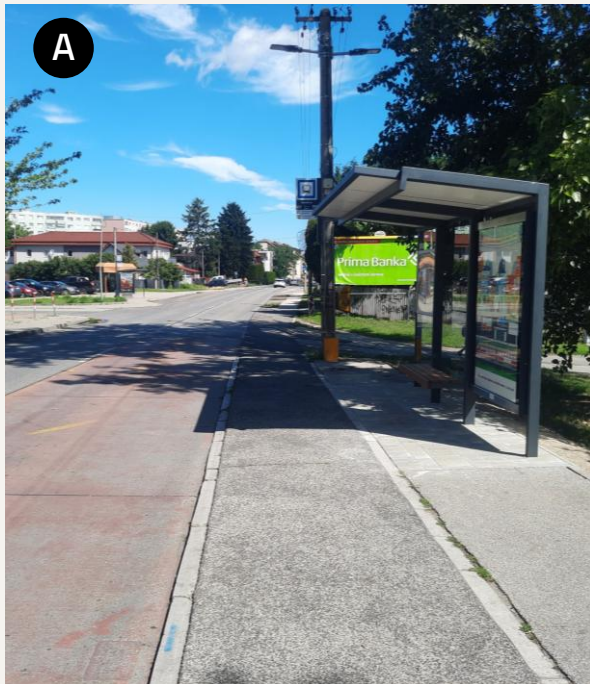
Priechody pre chodcov sme mapovali z hľadiska bariér, no zachytili sme aj niekoľko miest, kde absentujú.

Priechod cez Hradskú ulicu vedúci od zastávky MHD Stavbárska (A) ku škole je nevhodne navrhnutý a chodcov navádza do obrubníka, viaceré ďalšie priechody sú zas debarierizované nesprávne. Na Podunajskej úplne chýba priechod cez cestu vedúcu k hromadným garážam na Lotyšskej.



# Zastávka MHD Stavbárska

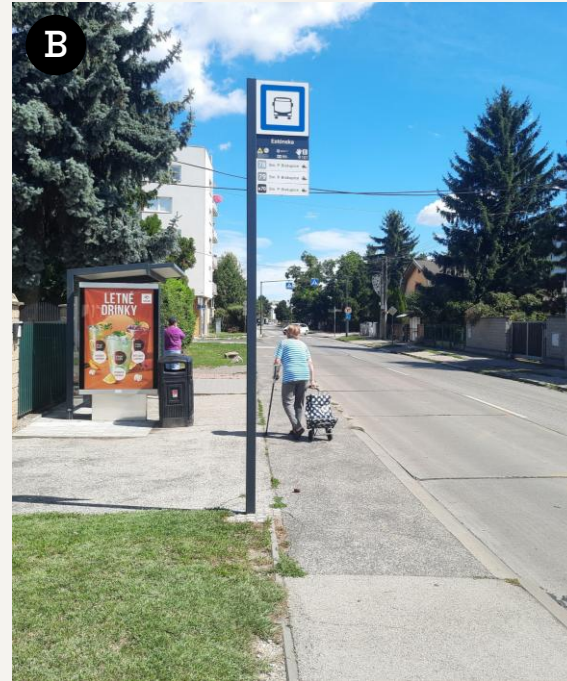
Linky 78, 79 a N70



	A	B
Priechod	✓	✓
Platforma	✗	✓
Prístrešok	✓	✓
Vodiaca línia	✗	✗
Zvuková signalizácia	✗	✗
Osvetlenie	✓	✓

# Zastávka MHD Estónska

Linky 78, 79 a N70



A

B

Priechod



Platforma



Prístrešok



Vodiaca  
lína



Zvuková  
signalizácia

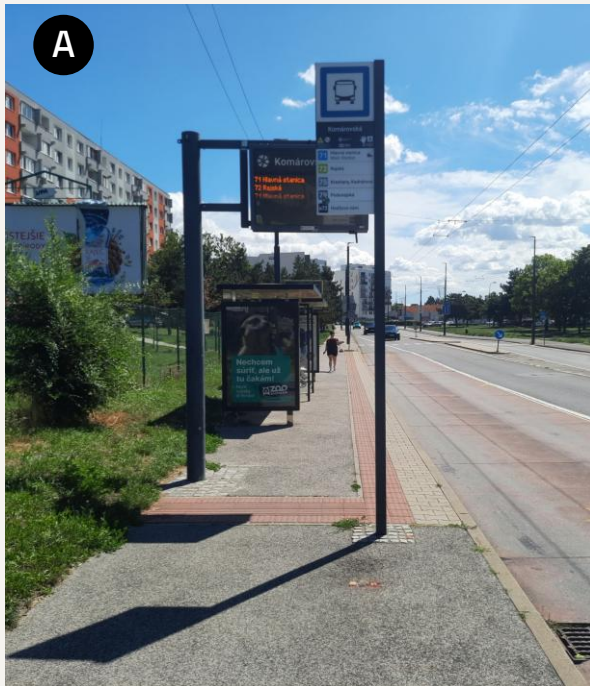


Osvetlenie



# Zastávka MHD Komárovská

Linky 71, 72, 75, 79 a N72



	A	B
Priechod	✓	✓
Platforma	✓	✓
Prístrešok	✓	✓
Vodiaca línia	✓	✓
Zvuková signalizácia	✓	✓
Osvetlenie	✓	✓

# Participácia

# Čo vieme od žiakov a žiačok?

- Žiaci a žiačky boli zapojení\*é do dvoch participatívnych aktivít. Prvou bol deň na škole, kde sme sa dozvedeli ako vnímajú svoju cestu do školy a ktoré miesta považujú za nebezpečné. Druhou formou zapojenia bol dotazník pre 2. stupeň, ktorý vyplnilo 95 žiakov a žiačok.



# Deň na škole

# Participácia žiakov a žiačok



Do participácie žiactva ZŠ sme zapojili 2 triedy zo 4. a 1 triedu z 5. ročníka. Participácia prebehla na začiatku decembra. So žiakmi a žiačkami sme mali dve aktivity počas jednej vyučovacej hodiny.

Prvá aktivita bola práca s mapou. Rozprávali sme sa o tom ako chodia do školy a do mapy sme zaznačovali miesta kde sa cítia nebezpečne či nepríjemne.

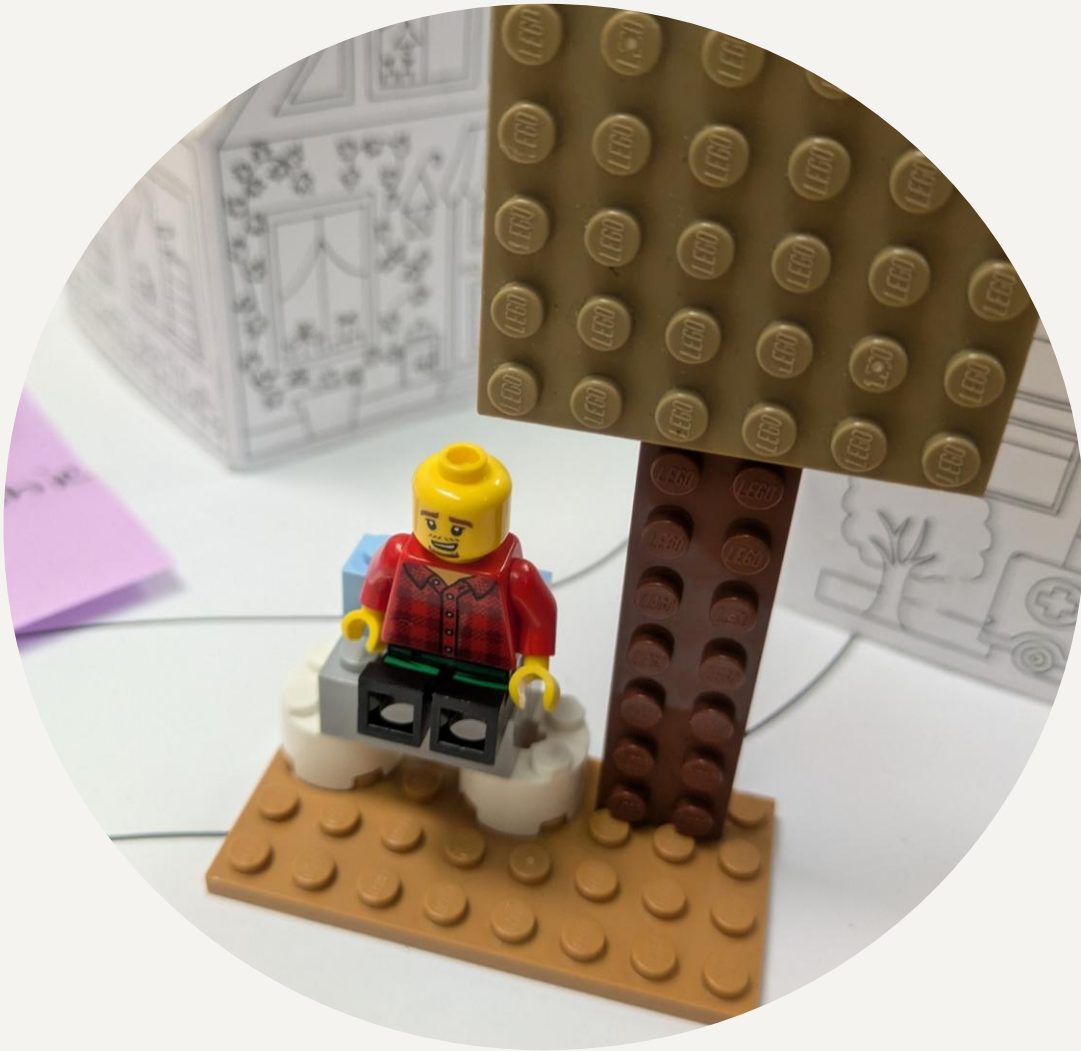
Druhou aktivitou sme sa preniesli do pozitívnej roviny. Chceli sme zistiť čo príjemné žiaci a žiačky už teraz zažívajú na ceste do školy. Podporovali sme ich v predstavivosti – čo príjemné by chceli zažívať. Mohli to nakresliť, napísať či použiť lego.



# Aktivity počas dňa na škole



# Ako si predstavujú cestu do školy?



# Kľúčové zistenia z dňa na škole

- 1 Kolízne situácie a nebezpečná premávka po ceste do školy na Lotyšskej ulici. Zlý rozhľad cez zaparkované autá, smetiaky a chýbajúci priechod pre chodcov.
- 2 Nebezpečné križovatky z pohľadu chodcov - Vrakunská x Podunajská a Hradská x Vrakunská.
- 3 Nebezpečné priechody pre chodcov na Podunajskej ulici, rýchla jazda áut.
- 4 Autá nedávajú prednosť chodcom na Hradskej ulici.
- 5 Nebezpečné prechádzanie do školy zo zastávky MHD Stavbárska cez parkovisko, chýbajúci priechod.
- 6 Chýbajúci priechod na Estónskej ulici.

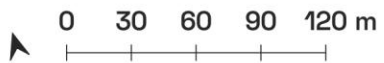
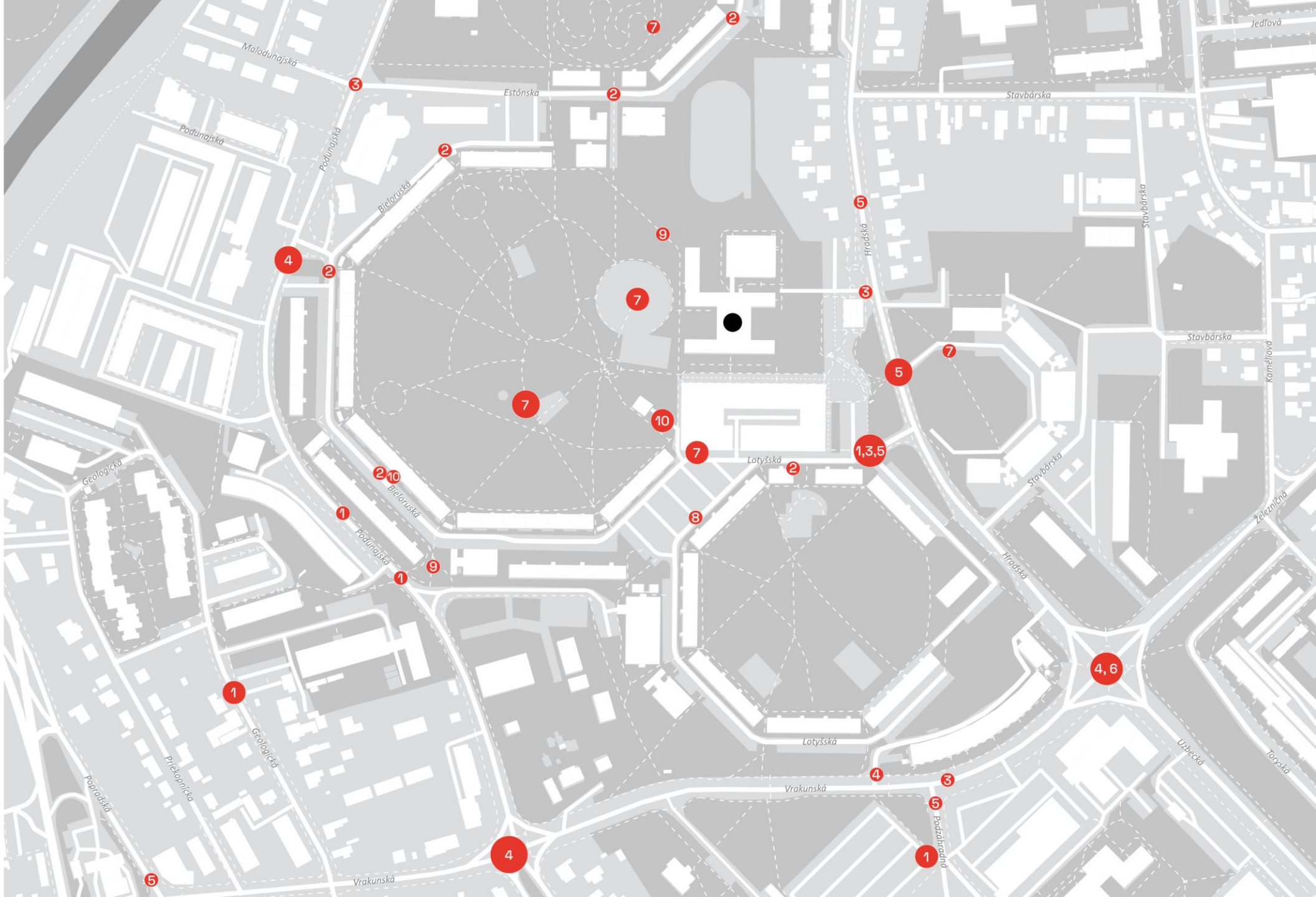
● ZŠ Bieloruská

● Podnety žiakov\*čok zo ZŠ

Počet pracovných skupín žiakov\*čok, v rámci ktorých bol podnet spomenutý:

- 1 skupina
- 2 skupiny
- 3 skupiny
- 4 skupiny
- 5 skupín
- 6 skupín

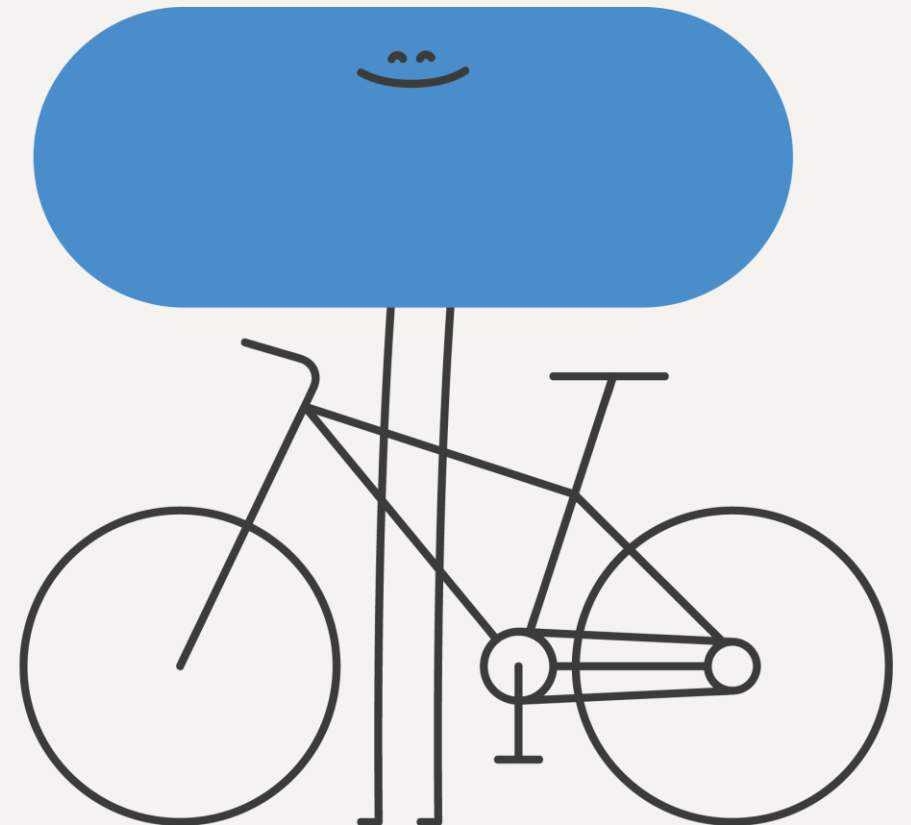
- 1 - rýchla jazda áut
- 2 - zlý rozhľad
- 3 - chýbajúci priechod
- 4 - nebezpečný priechod
- 5 - autá nepúšťajú chodcov na priechode
- 6 - zle nastavený semafor
- 7 - nedostatočné osvetlenie
- 8 - chýbajúci chodník
- 9 - poškodený povrch chodníka
- 10 - chaotická doprava na parkovisku



# Dotazník – žiaci a žiačky 2. stupňa

Dotazník vyplnilo **95** žiakov a žiačok 2. stupňa ZŠ, od 5.-9. ročníka rovnomerne, s výnimkou 8.ročníka kde bolo menej odpovedí.

→ Dotazník vyplňovali online, počas školského vyučovania.



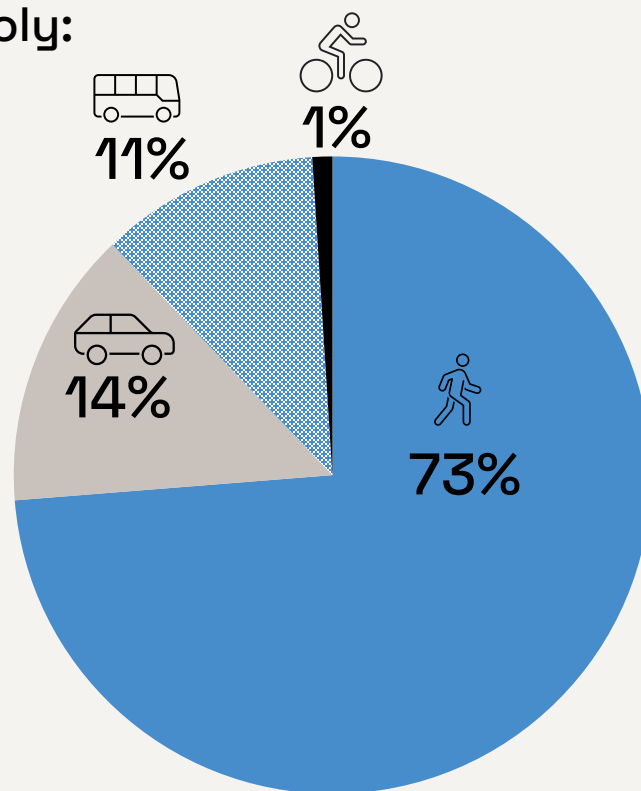
# Ako chodia žiaci a žiačky do a zo školy?

Najvyužívanejší mód dopravy do školy u žiakov a žiačok je aktívna mobilita.

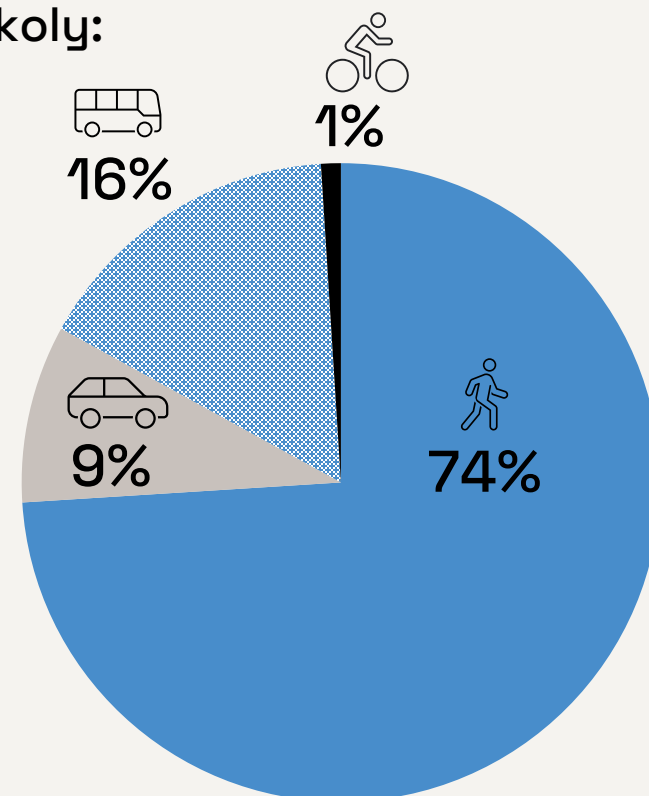
Na ceste zo školy sa tento trend ešte posilňuje – menšia časť žiactva sa dopravuje autom v prospech MHD.



Do školy:

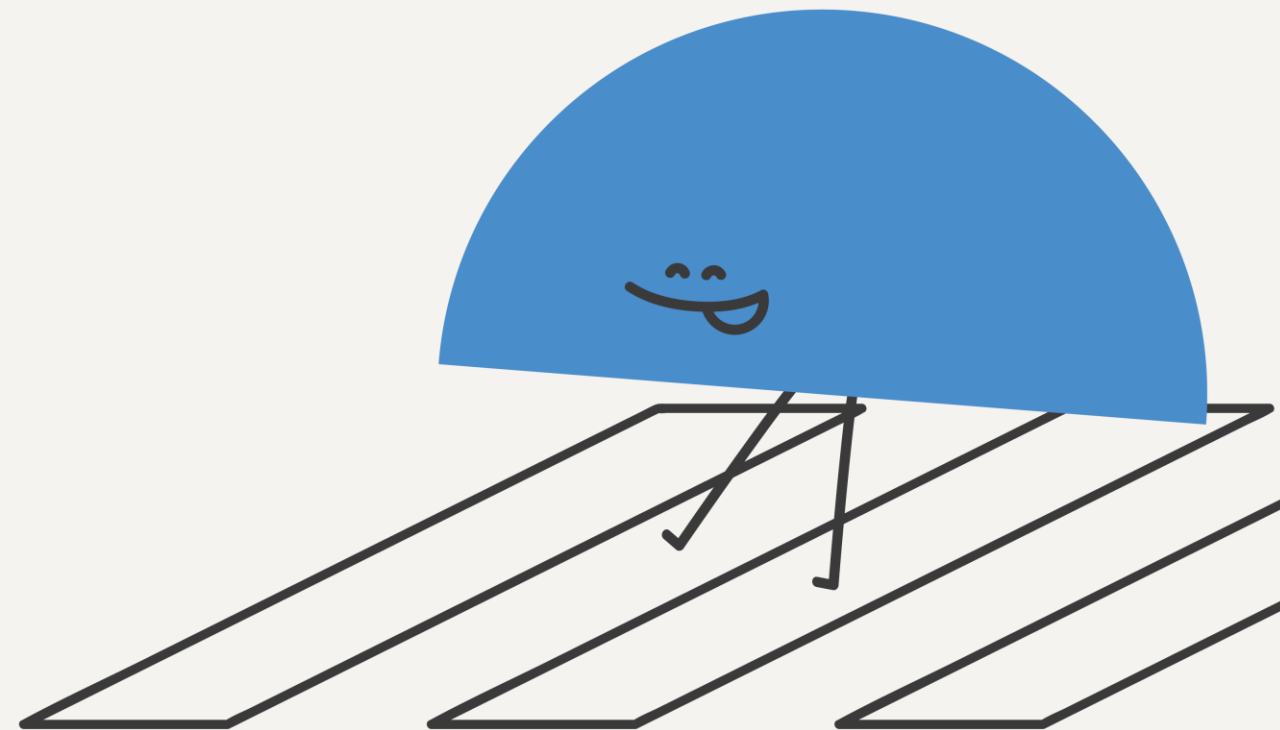


Zo školy:



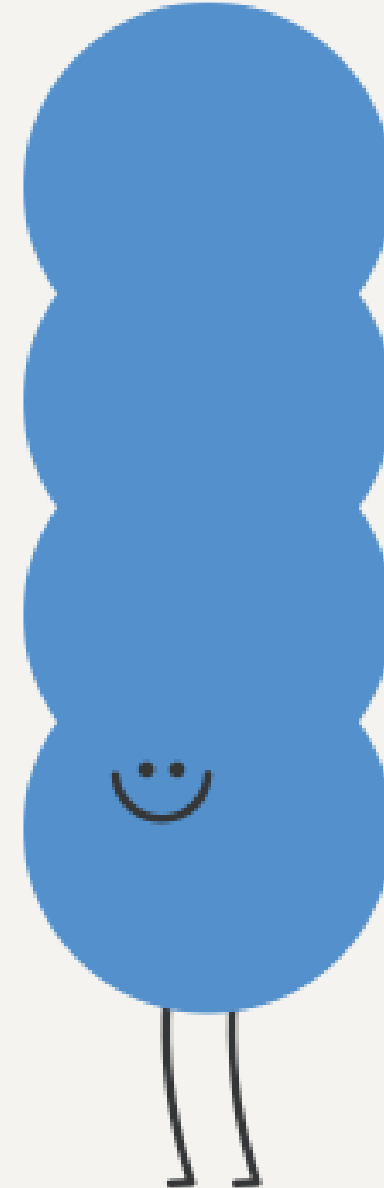
# Ako chodia žiaci a žiačky do a zo školy?

Až 72 % žiakov a žiačok chodí pešo 5-krát do týždňa. Naopak, automobilový spôsob dopravy každý deň využíva 9 %.



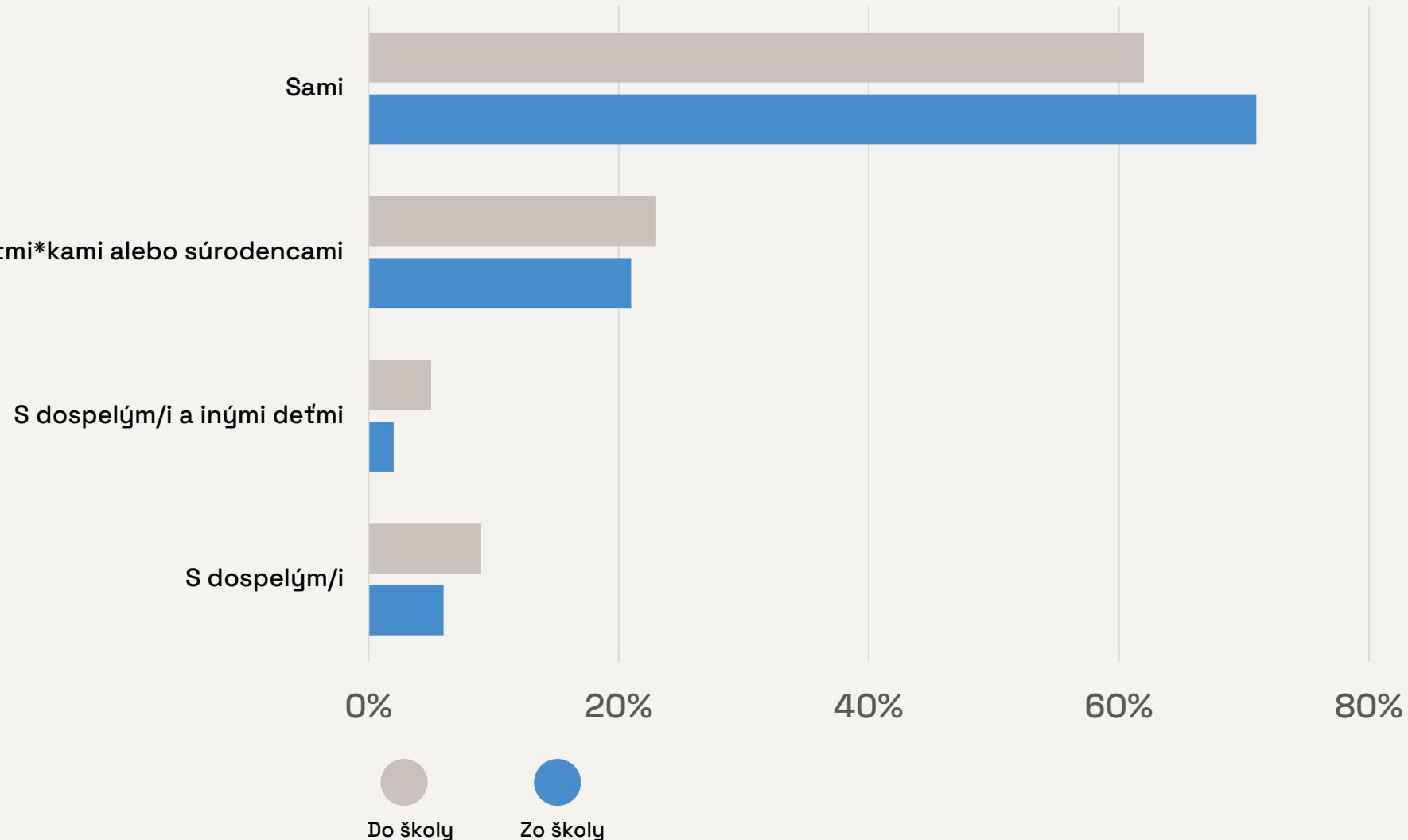
# 54 %

Až 54 % žiačok a žiakov navštevujúcich 2. stupeň ZŠ rozhodujú o svojom spôsobe dopravy do a zo školy samy.



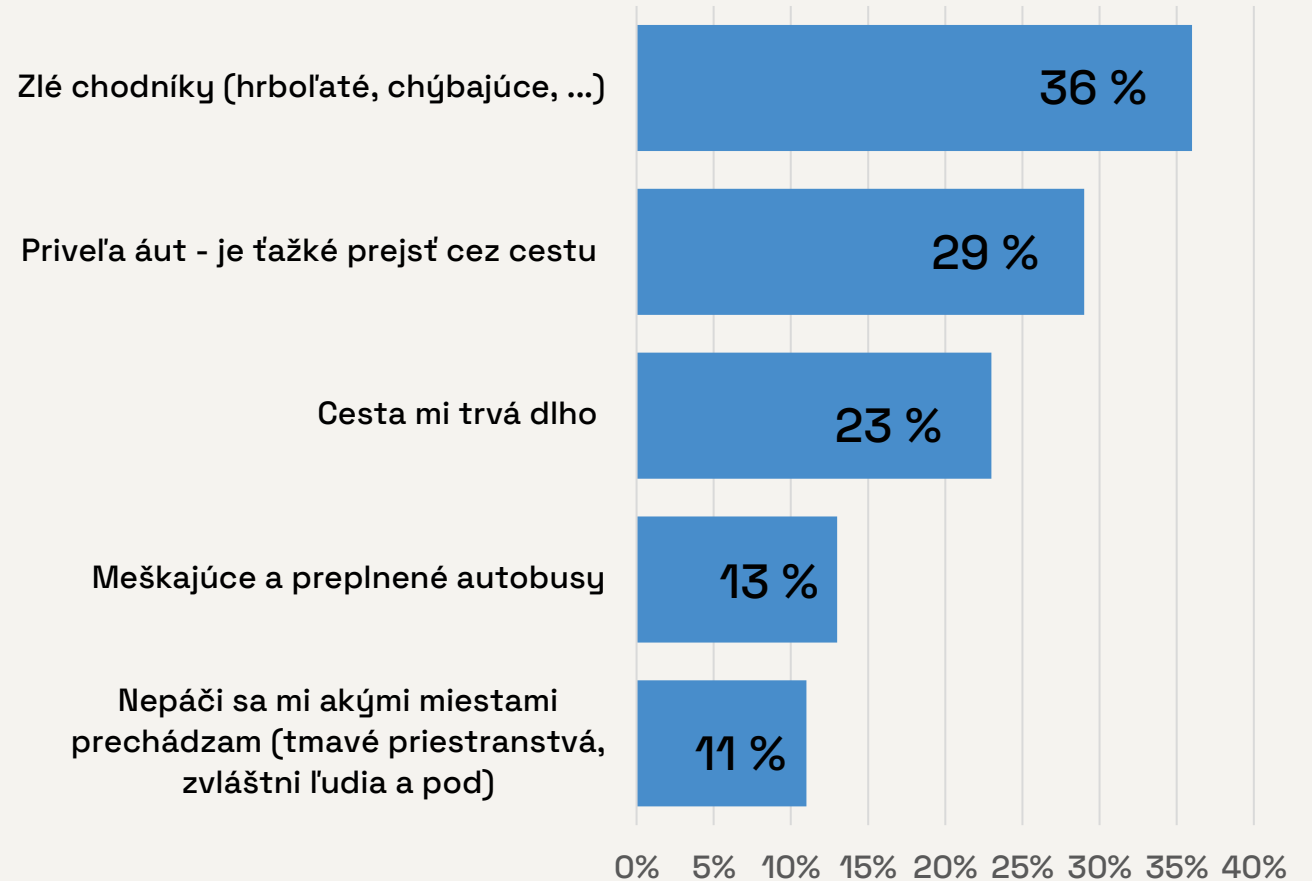
# S kým chodia žiačky a žiaci do a zo školy?

Tri pätiny žiakov a žiačok, ktorí vyplnili dotazník chodia do školy bez sprievodu dospelého. Zo školy chodí samostatne alebo s inými deťmi až 71 % z nich.



# Nedostatky z pohľadu žiačok a žiakov

Žiaci a žiačky si po svojej ceste do školy všímajú zničené či chýbajúce chodníky. Tiež vnímajú priveľa áut, kvôli ktorým je ťažké prechádzať cez cestu a vnímajú nebezpečné situácie. Tí, ktorí využívajú hromadnú dopravu majú skúsenosť s preplnenými alebo meškajúcimi spojmi.

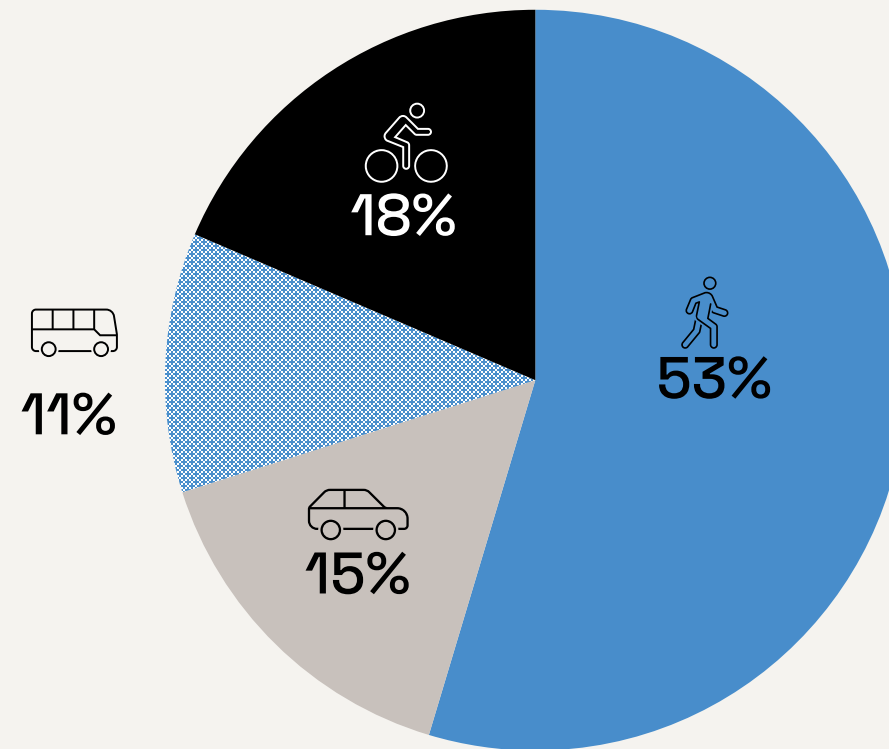


# Ako by žiaci a žiačky chodili do školy, keby mali ideálne podmienky?

Najpreferovanejší spôsob dopravy do školy medzi žiactvom 2. stupňa je možnosť ísť pešo. V porovnaní so súčasným módom dopravy by však chceli viac využívať

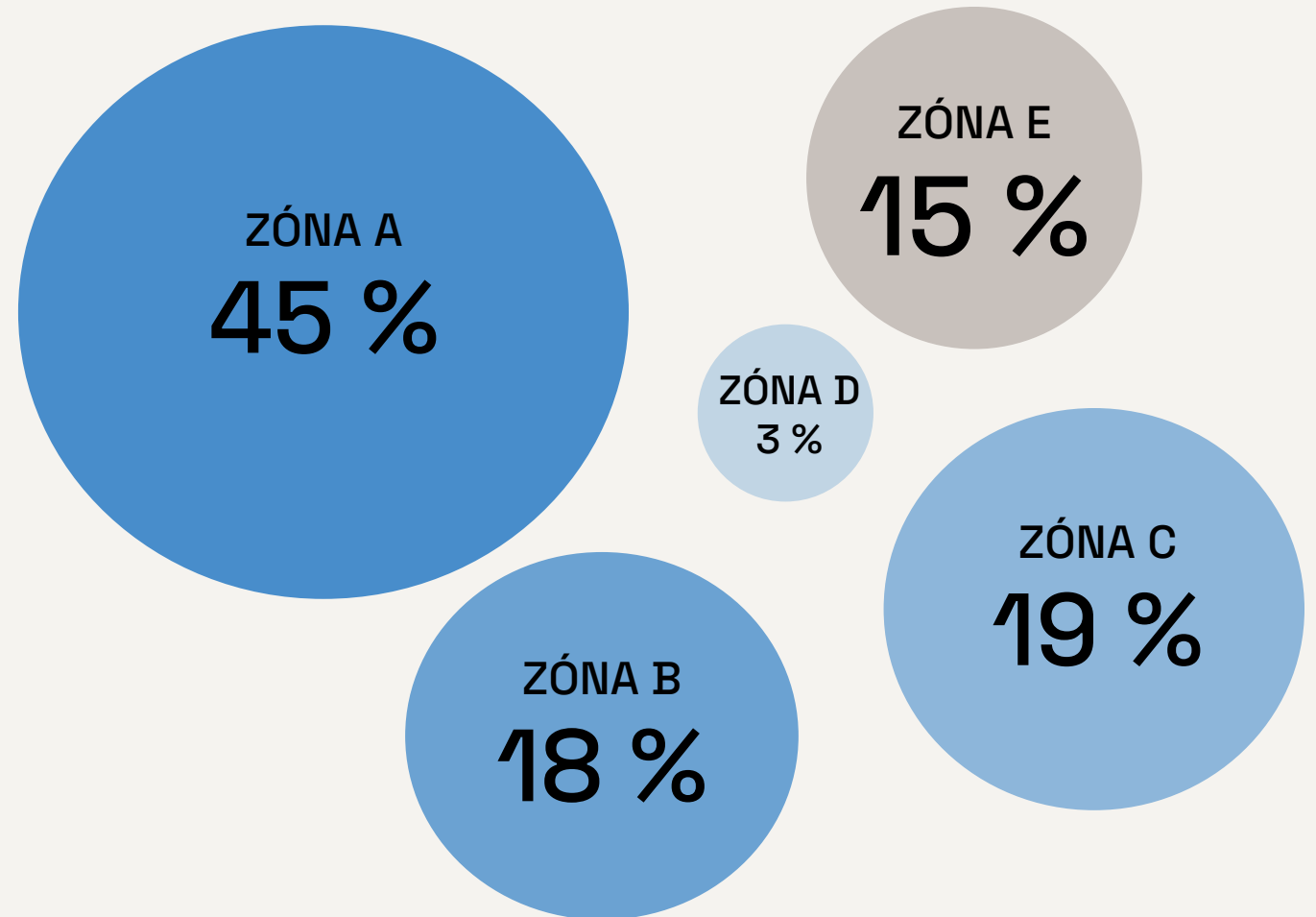


bicykel.

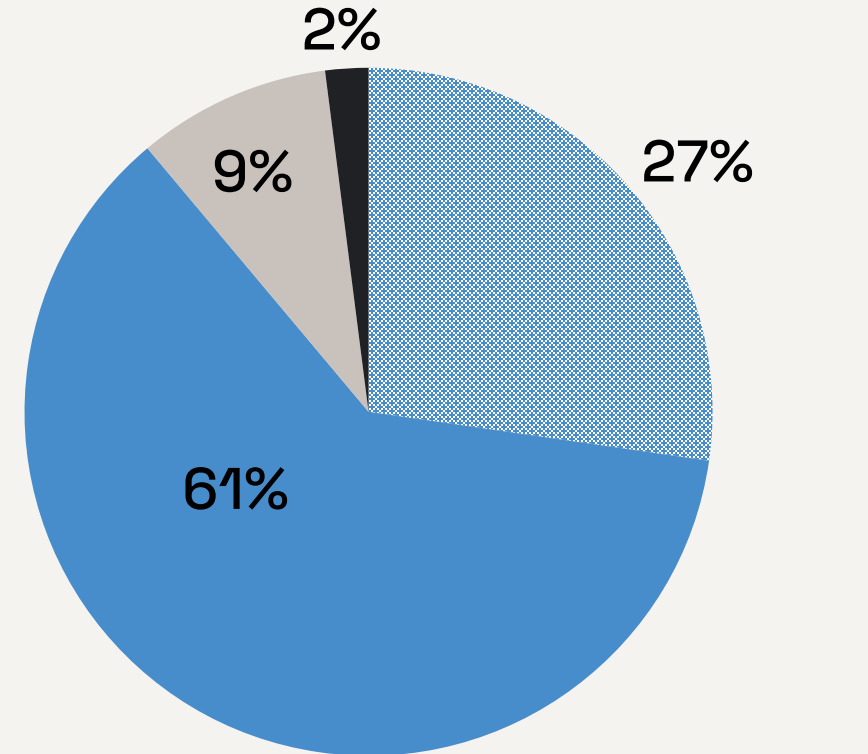


# Aká je pešia vzdialenosť, z ktorej žiaci a žiačky dochádzajú?

Z dotazníku vieme, že do 15 minút pešej vzdialenosti býva 82 % žiakov a žiačok 2. stupňa. Zvyšná časť býva viac ako 15 min. pešej vzdialenosti od školy.




# Ako vnímajú žiaci a žiačky bezpečnosť pred školou?




Žiaci a žiačky 2. stupňa vnímajú bezpečnosť pred školou skôr pozitívne.

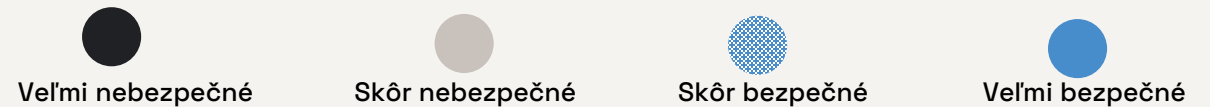
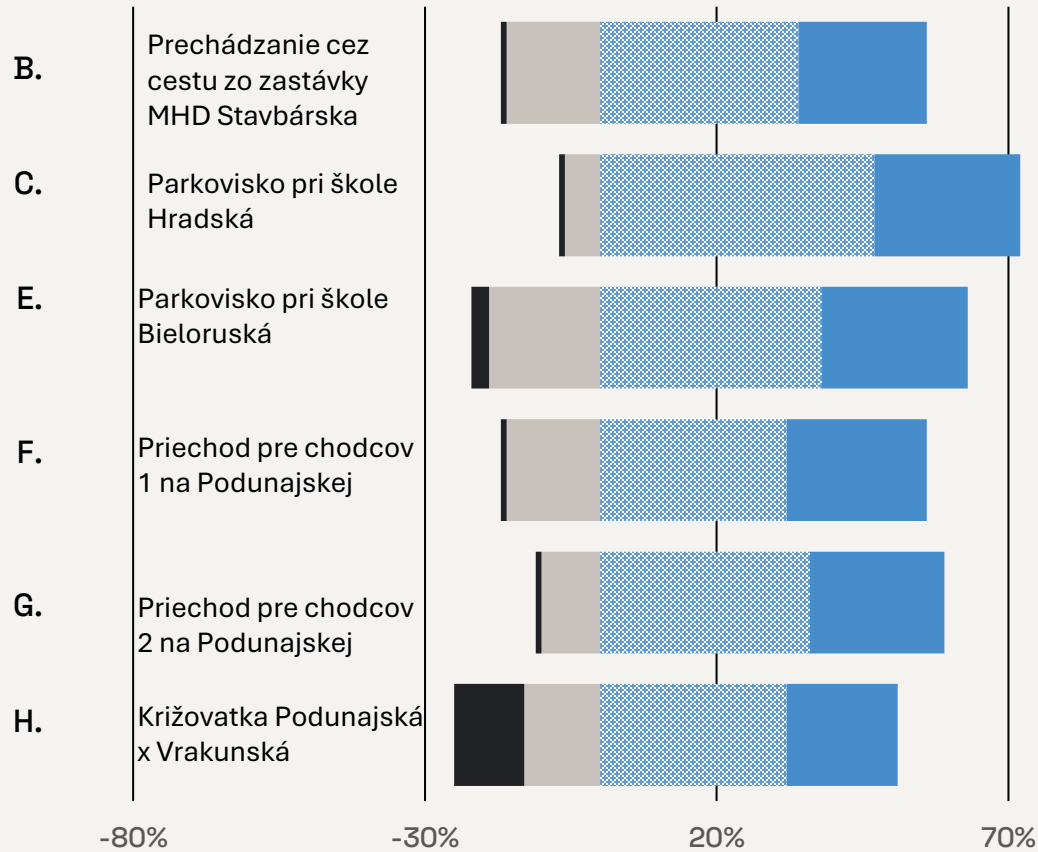
 Úplne bezpečná

 Skôr bezpečná

 Skôr nebezpečná

 Úplne nebezpečná

# Miesta v okolí školy z pohľadu bezpečnosti



# Ktoré miesta v okolí školy vnímajú žiaci a žiačky ako problémové?

„Ide rano hrozne veľa aut ktoré ti ani nezastavia a stojíš pri prechode minimalne aspon 4-5minut kazde rano.“

„Čakam veľa na cervenej niekedy az 7 minut“

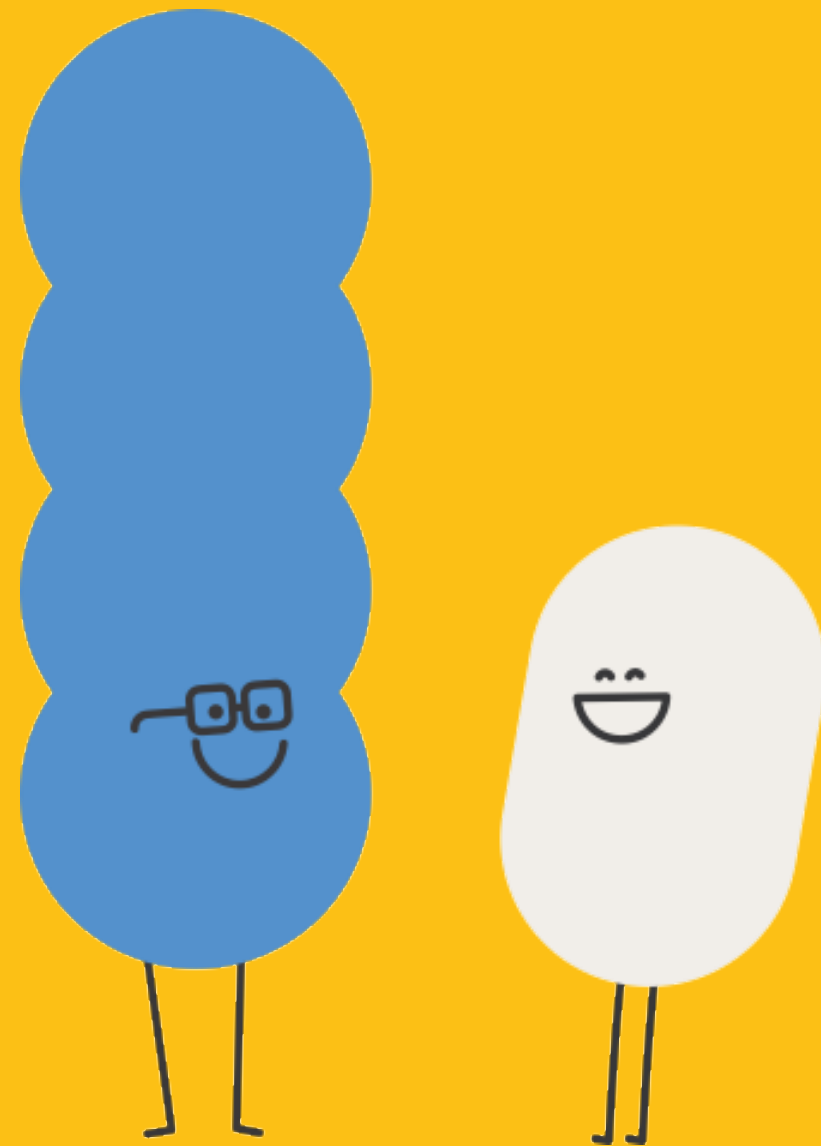
„Mám strach prechádzať cez prechod prechodcov Bojím sa že ma zrazí auto“

„No k tomu parkovisku pri Lotyšskej tam chodia ako šialený a proste keď nemáš oči aj vzadu nevieš“

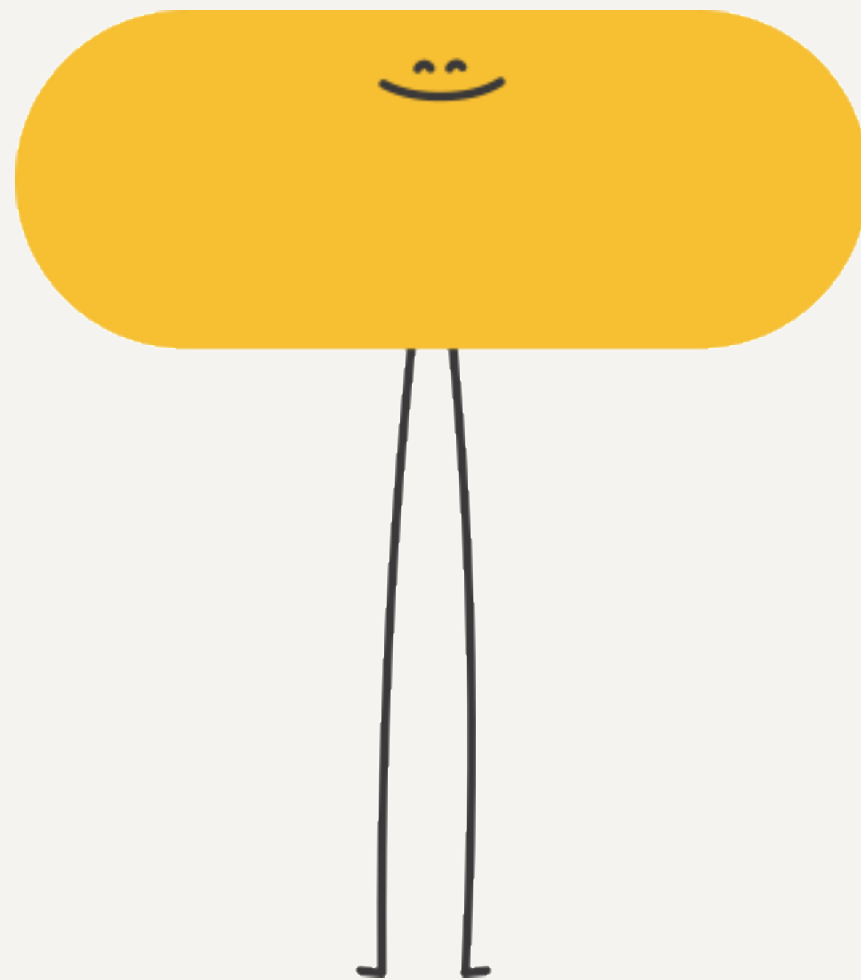
„Individuá pri predajni potravín tesco pri škole a stretnutia s opilcami a narkomanmi nie su veľmi príjemné.“

# Čo vieme od rodičov?

- Dotazník vyplnilo **102** rodičov. Z dotazníka vieme, že pre **77 %** detí býva v MČ Bratislava - Podunajské Biskupice. **7 %** detí býva mimo Bratislavu.

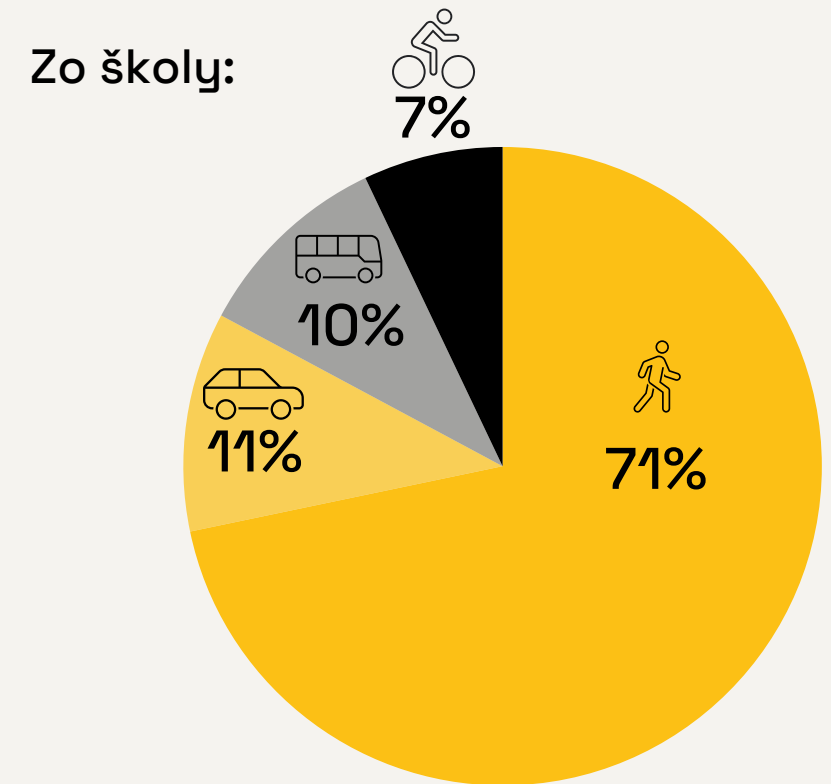
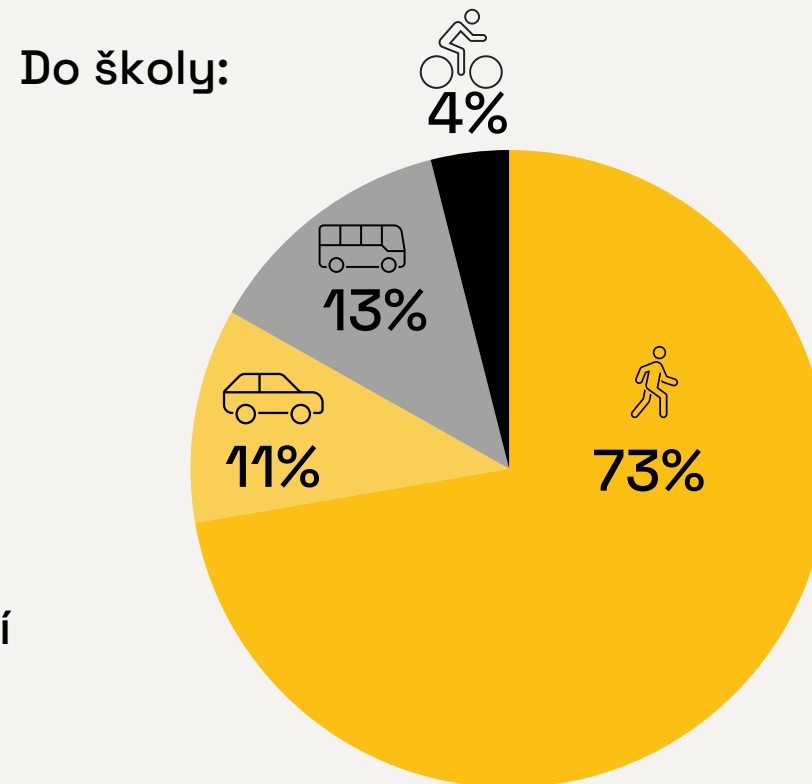


# 80%



→ Až 80 % žiakov a žiačok  
býva do 15 minút chôdze  
od školy.

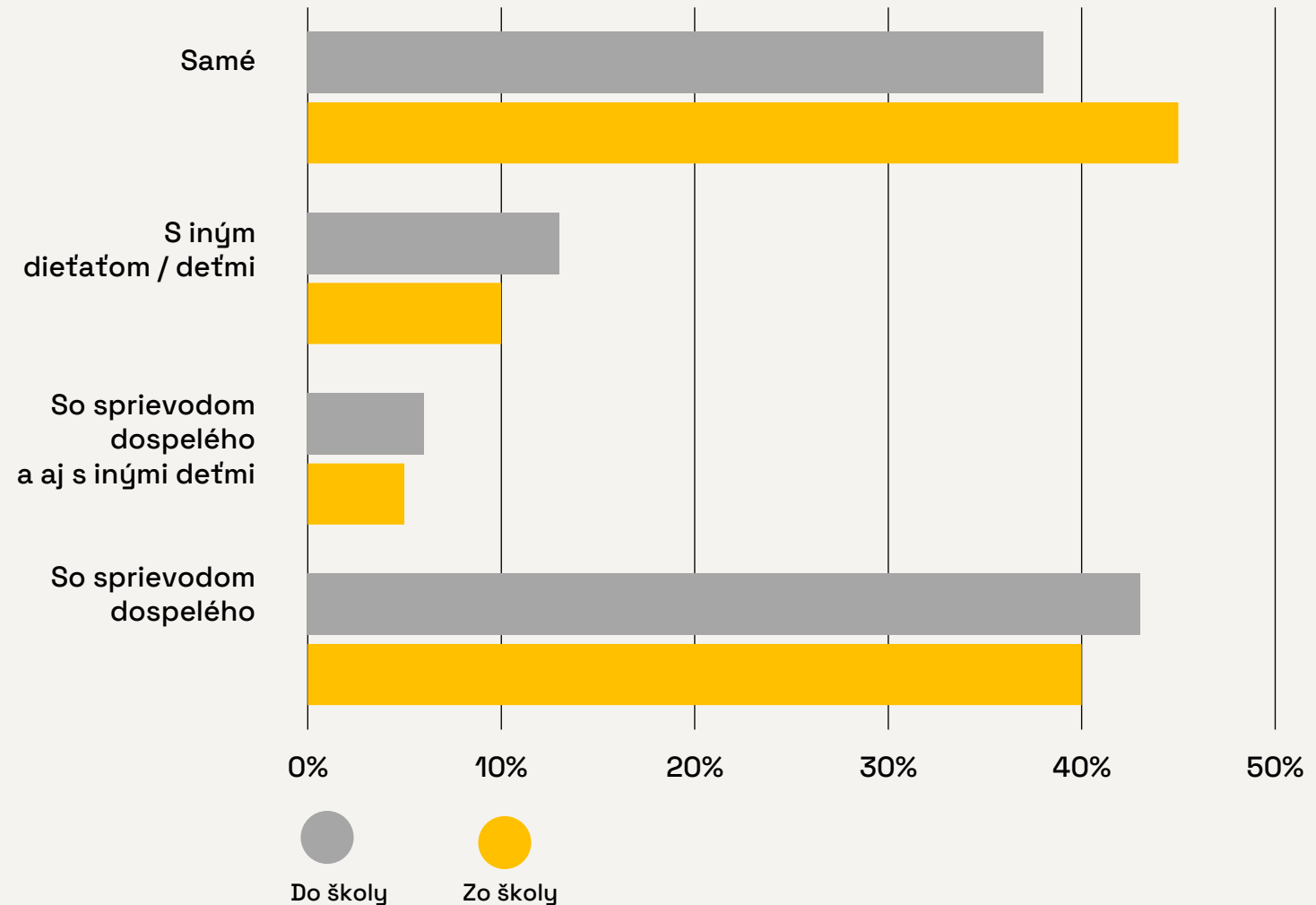
# Ako chodia žiaci a žiačky do a zo školy?



Najvyužívanejší mód dopravy do školy u žiakov a žiačok je peší pohyb. MHD a automobilová doprava majú podobné zastúpenie.



# S kým chodia žiaci a žiačky do a zo školy?



Tento graf znázorňuje dáta od rodičov detí z oboch stupňov.

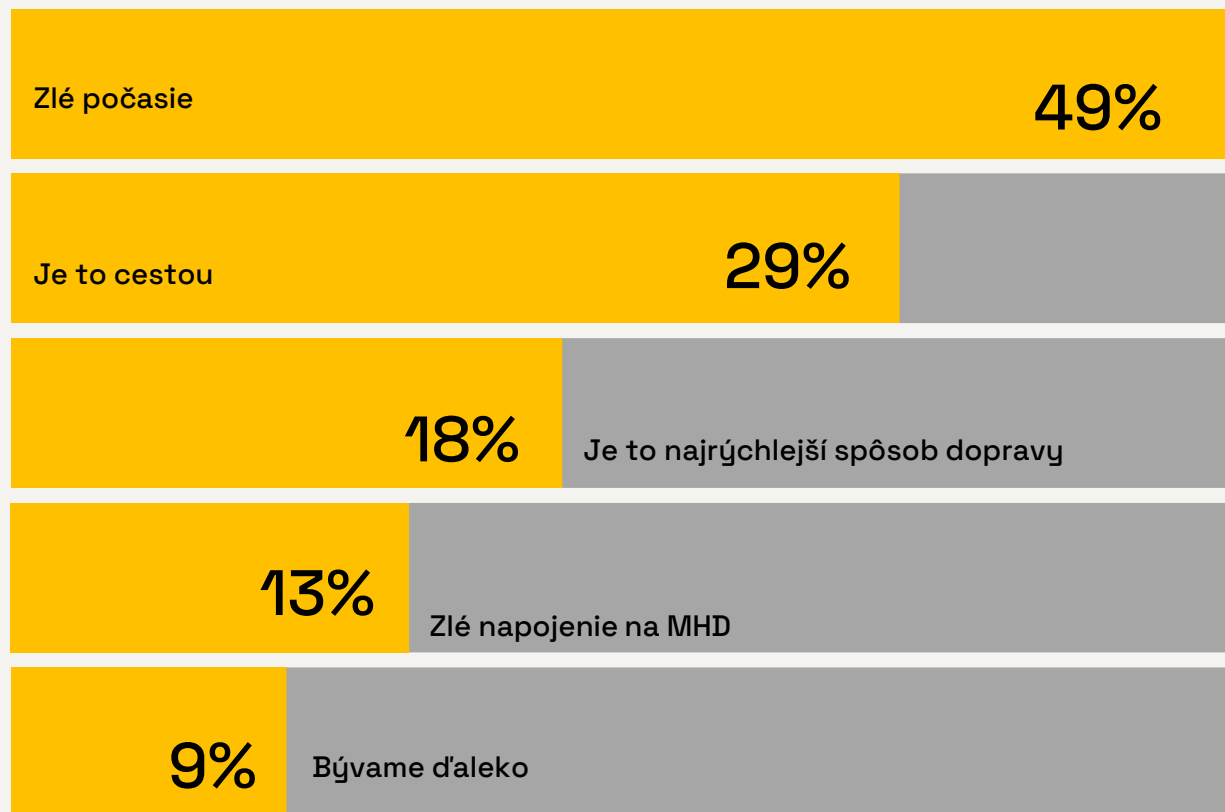
# Prečo rodičia vozia deti do školy autom?

Rodičov sme sa pýtali na dôvody, pre ktoré si vyberajú automobilový spôsob dopravy do školy.

Výrazne prevláda dôvod zlé počasie. Svoje deti berú autom cestou do práce alebo je to pre nich najrýchlejší spôsob dopravy. 13% rodičov uviedlo, že nemajú dobré napojenie na MHD.



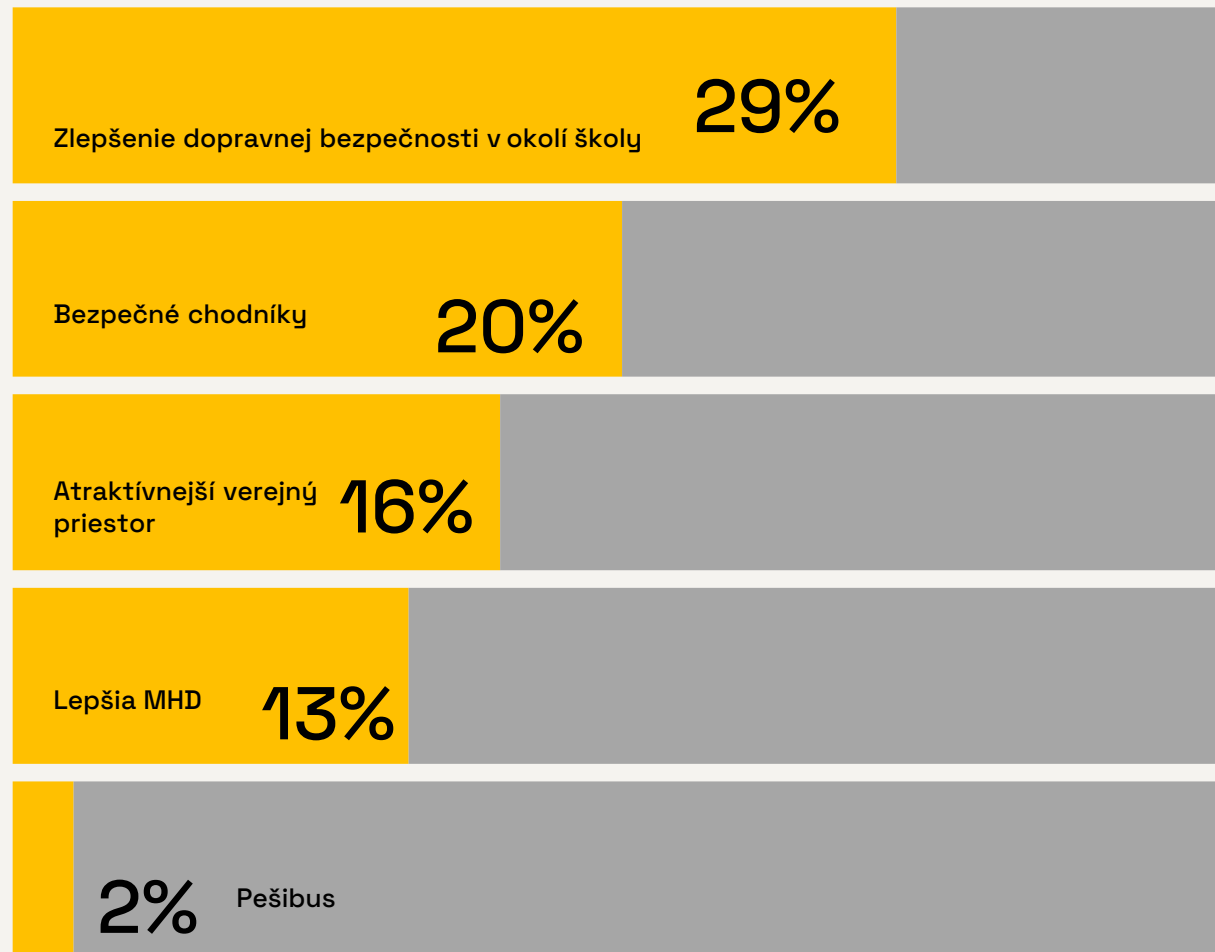
Na grafe zobrazujeme 5 najčastejšie uvádzaných dôvodov.



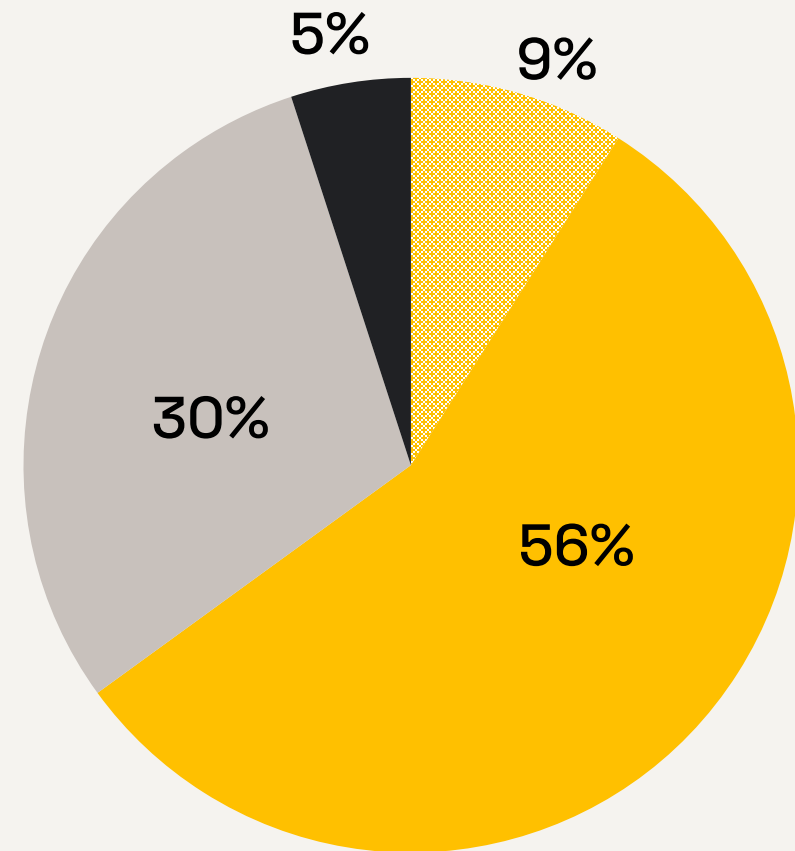
# Kedy by rodičia zmenili spôsob dopravy na iný, ako automobilový?

V dotazníku skoro polovica rodičov označila, že svoje dieťa/deti vozí do školy aspoň raz za mesiac. Týchto rodičov sme sa pýtali na dôvody, pre ktoré by boli ochotní zmeniť svoj aktuálny spôsob odprevádzania dieťaťa. V grafe uvádzame päť druhov odpovedí.

Pre skoro tretinu rodičov by zlepšenie dopravnej bezpečnosti v okolí školy bolo to, vďaka čomu by prehodnotili dovážanie svojich detí autom.



# Ako rodičia vnímajú bezpečnosť pred školou?




Situáciu pred ZŠ Bieloruská považuje 35 % rodičov za nebezpečnú. Z dotazníka žiactva 2. stupňa vyšlo, že 11 % detí vníma dopravu ako nebezpečnú.



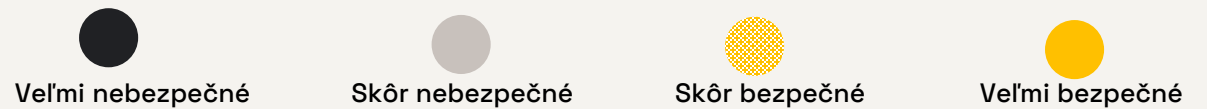
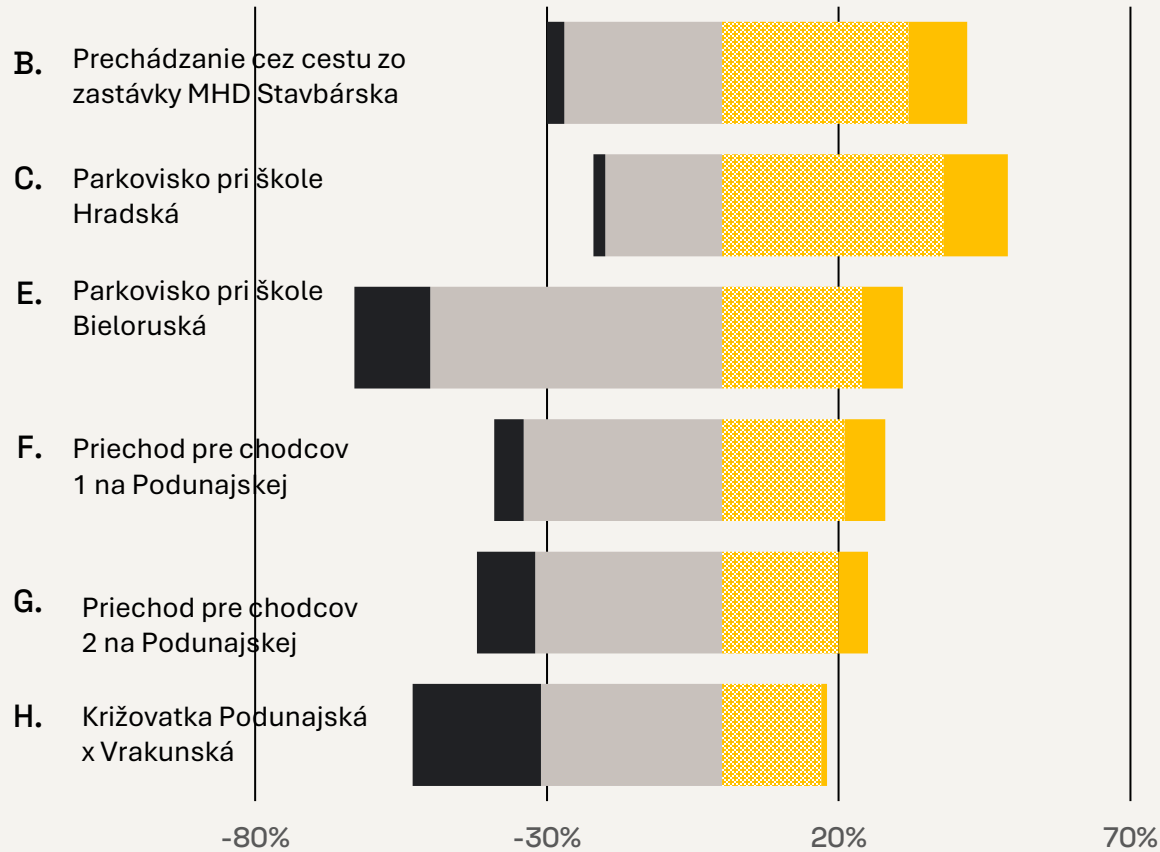
  
Úplne bezpečná

  
Skôr bezpečná

  
Skôr nebezpečná

  
Úplne nebezpečná

# Miesta v okolí školy z pohľadu bezpečnosti



# Ktoré miesta v okolí školy vnímajú rodičia ako problémové?

„všetky spomenuté parkoviská sú chaotickým miestom, obzvlášť to pri Tescu, kde sa autá zložito otáčajú a neprehľadne vchádzajú na parkovisko, ľudia sa tam zdržujú, hoci kvalita tohto priestoru je otrasná a miesto je nebezpečné.“

„Na Podunajské ulici sa jazdí veľmi rýchlo, aj viac ako 50km/h, dieťa z 95% nikto nepustí cez prechod, veľmi nebezpečné sú prechody - hlavne smerom od križovatky s Vrakunskou. Je mierne v zákrute, keď zastavi auto na jednej strane...na druhej preletí a nezastavi, riziko pre mladšie deti.“

„Križovatka Podunajská x Vrakunská x Komárovská - to je pre dospelého človeka nebezpečné, moje deti cez neho nesmú chodiť samé. Neraz som tam videla kolízie.“

„Chýba priechod pre chodcov ako je materská škola Estónska 7, vodiči jazdia nebezpečne.“

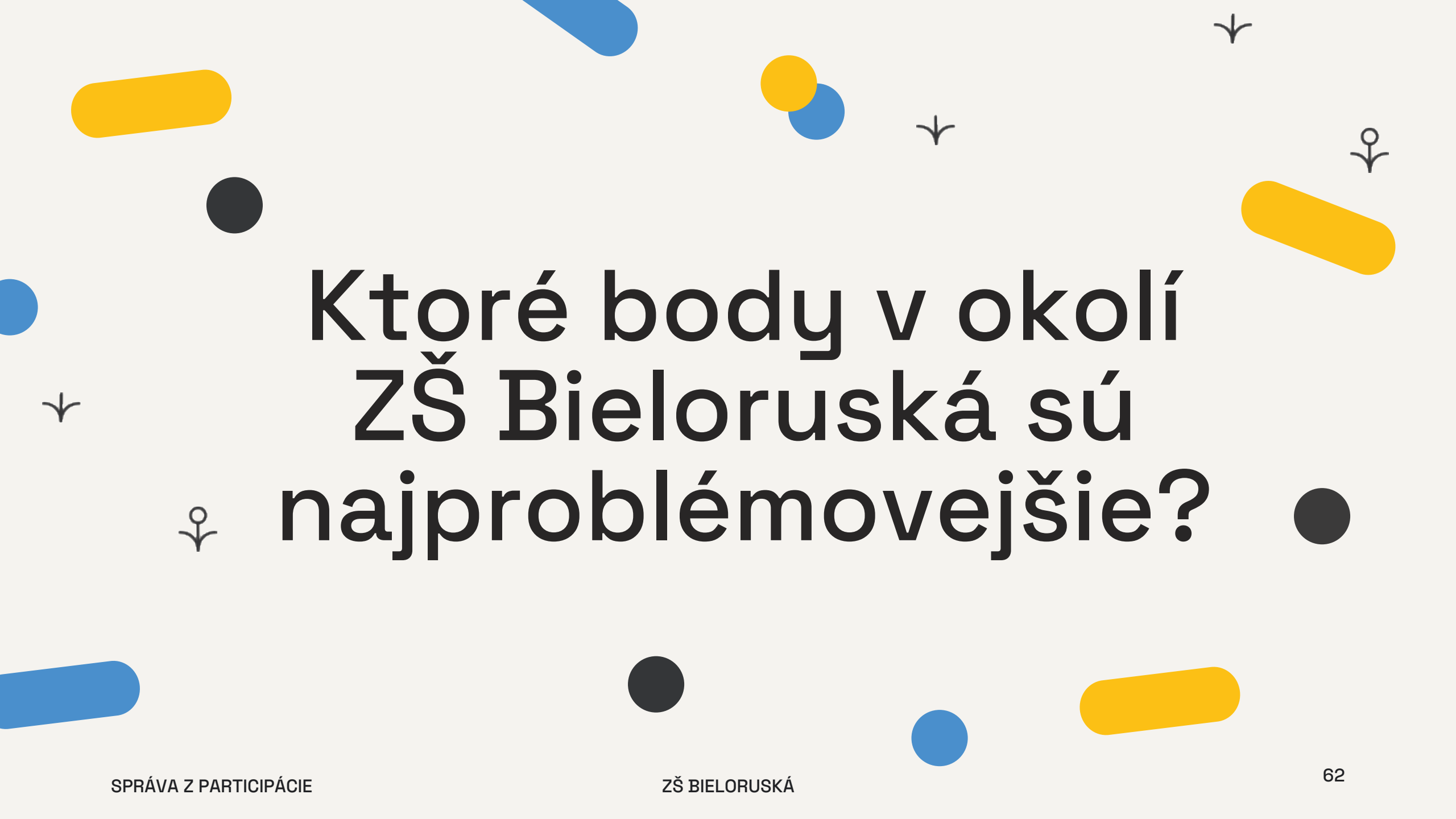
„My chodíme najčastejšie pešo z Lotyšskej a mne tam chýba prechod pre chodcov a veľa detí chodí z Lotyšskej na Bielorusku a prebehuju tam a pritom veľa aut tam chodí v tom case. Cize ten prechod tam naozaj chyba. ... su miesta kde nie su chodniky a nie je zrejmé kade maju chodci ist.“

„V okolí školy sa pohybujú rôznych napití ľudia, nepáči sa mi, že hneď oproti vchodu je krčma, kde vysedávajú napití ľudia.“

# Čo vieme od zamestnankýň a zamestnancov?

- Dotazník vyplnilo **11** zamestnankýň a zamestnancov, ktorých odpovede kopírujú odpovede rodičov.





Ktoré body v okolí  
ZŠ Bieloruská sú  
najproblémovejšie?



ZŠ Bieloruská

- 1 Bieloruská – nebezpečná pešia trasa do školy cez parkovisko
- 2 Lotyšská – dopravný chaos v ranej špičke a nekvalitná pešia infraštruktúra
- 3 Nebezpečná križovatka Podunajská x Vrakunská x Komárovská
- 4 Podunajská – rýchla jazda áut a nebezpečné priechody pre chodcov
- 5 Nebezpečné prechádzanie chodcov cez parkovisko zo zastávky MHD Stavbárska
- 6 Hradská – rýchla jazda áut a neohľadupnosť voči chodcom na priechode

# 1. Bieloruská – nebezpečná pešia trasa do školy cez parkovisko

→ Najčastejšie spomínaným problémom je parkovisko na Bieloruskej, ktoré tvorí hlavnú pešiu trasu do školy, no absentuje tu samostatný chodník. V priestore pred Tescom, vyčlenenom pre chodcov, sú umiestnené balíkomaty.

Dochádza tu k miešaniu pohybu áut a chodcov, najmä počas rannej špičky. Vozidlá sa často otáčajú a manévrujú v tesnej blízkosti pešieho ťahu. Autá bývajú zaparkované tak, že zhoršujú rozhľad pri prechádzaní cez cestu, čo výrazne znižuje bezpečnosť chodcov. Pred parkoviskom zároveň mnohé autá krátkodobo zastavujú, vysádzajú deti a následne sa na mieste otáčajú, čím sa situácia ešte viac komplikuje.





ZŠ Bieloruská

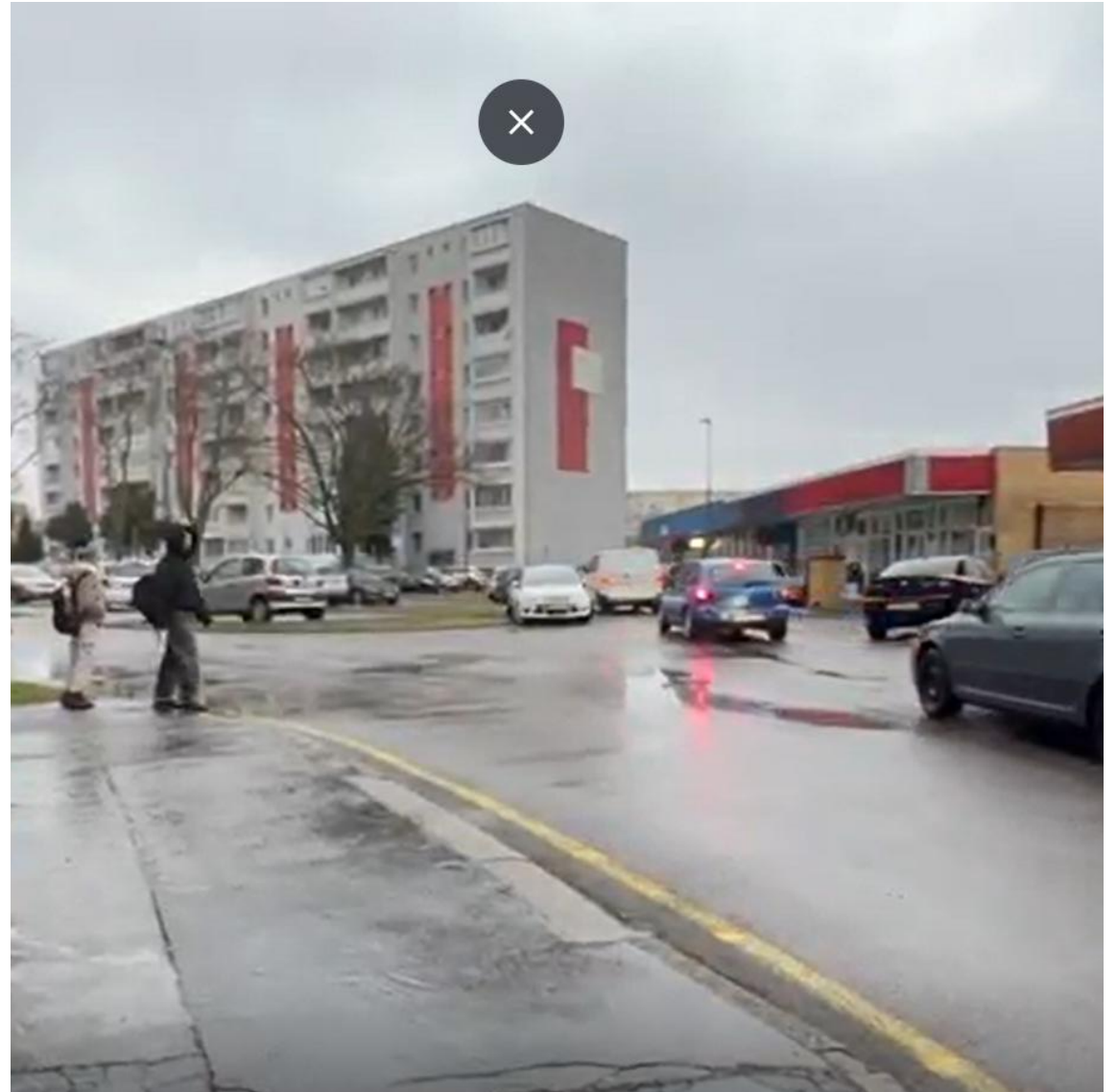
- 1 Bieloruská – nebezpečná pešia trasa do školy cez parkovisko
- 2 Lotyšská – dopravný chaos v ranej špičke a nekvalitná pešia infraštruktúra
- 3 Nebezpečná križovatka Podunajská x Vrakunská x Komárovská
- 4 Podunajská – rýchla jazda áut a nebezpečné priechody pre chodcov
- 5 Nebezpečné prechádzanie chodcov cez parkovisko zo zastávky MHD Stavbárska
- 6 Hradská – rýchla jazda áut a nedávanie prednosti chodcom na priechode

## 2. Lotyšská – dopravný chaos v rannej špičke a nekvalitná pešia infraštruktúra

→ Na Lotyšskej ulici chýba bezpečná pešia trasa. V území dominuje parkovanie a viaceré úseky komunikácií sú bez chodníkov, pričom nie je zrejmé, kadiaľ majú chodci bezpečne prechádzať.

Mnohé deti prechádzajú z Lotyšskej na Bieloruskú práve v čase rannej špičky, keď je tu intenzívna premávka, a prebiehajú cez vozovku. Chodci zároveň križujú parkovisko medzi zaparkovanými a pohybujúcimi sa autami, čo vytvára neprehľadné a rizikové situácie.

Povrchy existujúcich chodníkov sú v zlom stave, často bariérové alebo prerušované vjazdmi do súkromných areálov, čo ďalej znižuje komfort a bezpečnosť pešieho pohybu.





ZŠ Bieloruská

- 1 Bieloruská – nebezpečná pešia trasa do školy cez parkovisko
- 2 Lotyšská – dopravný chaos v ranej špičke a nekvalitná pešia infraštruktúra
- 3 Nebezpečná križovatka Podunajská x Vrakunská x Komárovská
- 4 Podunajská – rýchla jazda áut a nebezpečné priechody pre chodcov
- 5 Nebezpečné prechádzanie chodcov cez parkovisko zo zastávky MHD Stavbárska
- 6 Hradská – rýchla jazda áut a nedávanie prednosti chodcom na priechode

### 3. Nebezpečná križovatka Podunajská x Vrakunská x Komárovská

→ Ide o frekventovanú, svetelne neriadenú križovatku s intenzívnou dopravou. Respondenti\*ky naprieč všetkými skupinami opakovane poukazovali na jej nebezpečnosť a na neohľaduplnosť vodičov, ktorí chodcov na priechodoch nerešpektujú a ohrozujú ich.

Spomedzi všetkých rizikových miest v okolí školy označilo túto križovatku za úplne nebezpečnú najviac žiactva a rodičov. V tomto úseku bola zároveň zaznamenaná nehoda – zrazenie chodca na priechode.





ZŠ Bieloruská

- 1 Bieloruská – nebezpečná pešia trasa do školy cez parkovisko
- 2 Lotyšská – dopravný chaos v ranej špičke a nekvalitná pešia infraštruktúra
- 3 Nebezpečná križovatka Podunajská x Vrakunská x Komárovská
- 4 Podunajská – rýchla jazda áut a nebezpečné priechody pre chodcov
- 5 Nebezpečné prechádzanie chodcov cez parkovisko zo zastávky MHD Stavbárska
- 6 Hradská – rýchla jazda áut a nedávanie prednosti chodcom na priechode

## 4. Podunajská – rýchla jazda áut a nebezpečné priechody pre chodcov

→ Podunajská ulica je významným dopravným ťahom s vysokou intenzitou dopravy a častou rýchlou jazdou vozidiel. Respondenti\*ky naprieč všetkými skupinami sa sťažovali na neohľadupnosť vodičov, ktorí chodcov na priechodoch nerešpektujú a ohrozujú ich.

Jeden z priechodov sa nachádza za zákrutou, čo zhoršuje rozhľad a predstavuje riziko najmä pre malé deti. Ďalší priechod je príliš dlhý a nespĺňa parametre bezpečného prechádzania.

Rozsiahle asfaltové plochy a veľkoryso riešené križovatkové priestory pri napojení na paralelnú ulicu Estónska a na slepú ulicu vedúcu k hromadnému parkovisku podnecujú dynamickejší spôsob jazdy, pričom na týchto uliciach zároveň absentujú priechody pre chodcov.





ZŠ Bieloruská

- 1 Bieloruská – nebezpečná pešia trasa do školy cez parkovisko
- 2 Lotyšská – dopravný chaos v ranej špičke a nekvalitná pešia infraštruktúra
- 3 Nebezpečná križovatka Podunajská x Vrakunská x Komárovská
- 4 Podunajská – rýchla jazda áut a nebezpečné priechody pre chodcov
- 5 Nebezpečné prechádzanie chodcov cez parkovisko zo zastávky MHD Stavbárska
- 6 Hradská – rýchla jazda áut a nedávanie prednosti chodcom na priechode

## 5. Nebezpečné prechádzanie chodcov cez parkovisko zo zastávky MHD Stavbárska

- Ďalším rizikovým miestom je parkovisko na Hradskej ulici pri zastávke MHD Stavbárska. Parkovisko zároveň slúži ako hlavný koridor pre deti prichádzajúce zo zastávky smerom k hlavnému vstupu do školského areálu.

Deti prechádzajú cez úsek vjazdu na parkovisko, ktorý nie je vyznačený ani stavebne oddelený. Najmä počas ranných hodín tu dochádza ku stretu áut dovážajúcich deti do školy s pešími. Chodci križujú parkovisko medzi pohybujúcimi sa vozidlami a často sa pohybujú v blízkosti cúvajúcich áut, čo vytvára neprehľadné a rizikové situácie.





ZŠ Bieloruská

- 1 Bieloruská – nebezpečná pešia trasa do školy cez parkovisko
- 2 Lotyšská – dopravný chaos v ranej špičke a nekvalitná pešia infraštruktúra
- 3 Nebezpečná križovatka Podunajská x Vrakunská x Komárovská
- 4 Podunajská – rýchla jazda áut a nebezpečné priechody pre chodcov
- 5 Nebezpečné prechádzanie chodcov cez parkovisko zo zastávky MHD Stavbárska
- 6 Hradská – rýchla jazda áut a nedávanie prednosti chodcom na priechode

## 6. Hradská – rýchla jazda áut a neohľaduplnosť voči chodcom na priechode

- Ďalším problémovým úsekom je Hradská ulica, kde vodiči často prekračujú maximálnu povolenú rýchlosť. Respondenti pakovane poukazujú na neohľaduplnosť vodičov, ktorí jazdia príliš rýchlo a chodcom na priechode nedávajú prednosť.

Priechod pre chodcov na tejto ulici, vedúci zo zastávky MHD Stavbárska, je zároveň bariérový, čo znižuje jeho dostupnosť a bezpečnosť najmä pre deti a osoby so zníženou mobilitou.



Autorský a edičný tím Záverečnej správy  
z participácie ZŠ Bieloruská :

Katarína Valačaiová

Tím mapovania a participácie:

Katarína Brajerčík Kocková, Juraj Hurný,  
Veronika Chládeková, Matej Ondovčík,  
Rebeka Petrtýlová, Natália Heribanová,  
Sandra Štasselová, Katarína Valačaiová,  
Zuzana Žurkinová, Martina Remišová,  
Karolína Kolenčíková, Oddelenie dát,  
Hlavné mesto SR Bratislava

© Metropolitný inštitút Bratislavy, 2026

Pre viac informácií nás kontaktujte na  
[info@mestopredeti.sk](mailto:info@mestopredeti.sk)

mestopredeti.sk

**MESTO  
PRE DETI**

**MIB**  
Metropolitný  
inštitút  
Bratislavy