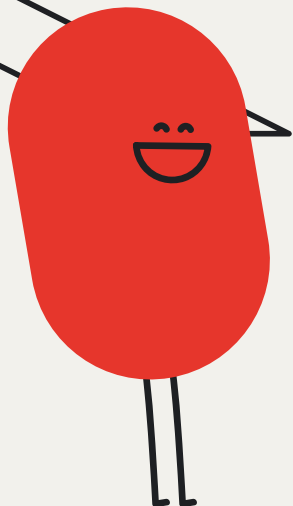
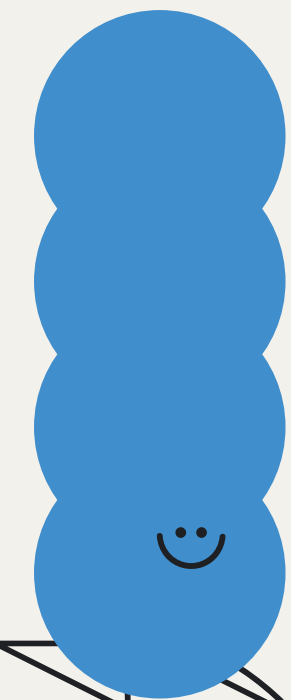


PRIHLÁŠ- KOVÝ PROGRAM MESTA PRE DETI

PRAKTICKÉ
INFORMÁCIE

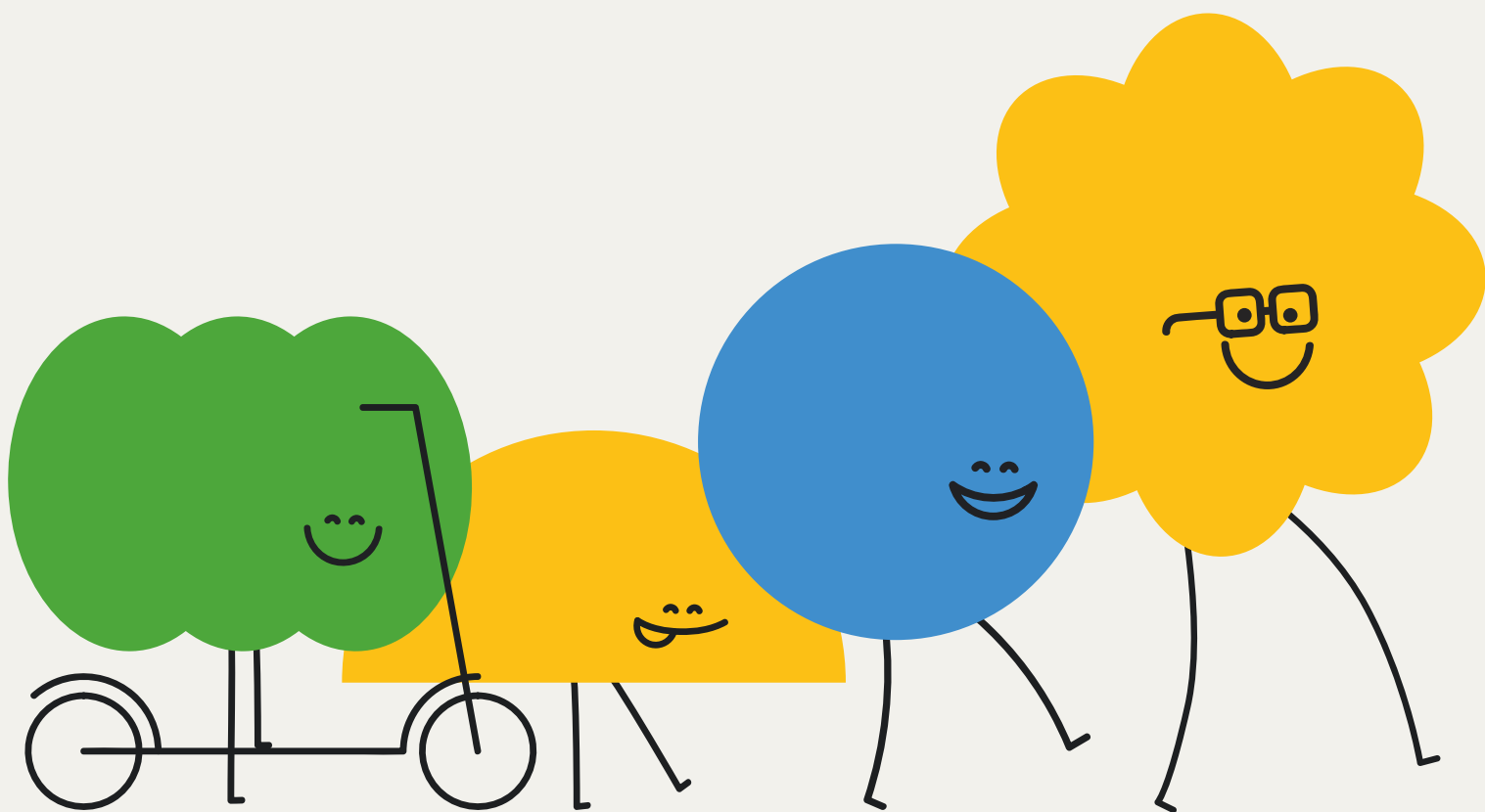


MESTO
PRE DETI



Obsah

Projekt Mesto pre deti	3
Prihláškový program Mesta pre deti	4
Aké sú ciele Prihláškového programu?	5
Informácie k prihlasovaniu	6
Aké typy zásahov ponúkame?	7
Očakávania a povinnosti	12
Ako školu prihlásiť?	13
Kritériá pre výber škôl	14
Časová os	17



Projekt Mesto pre deti



Obr. 01: Participatívne aktivity so žiakmi a žiačkami.
Zdroj: MIB, 2023.



V projekte Mesto pre deti vytvárame bezpečné, inkluzívne a fungujúce prostredie, ktoré umožní deťom voľne sa pohybovať a hrať v meste. Projekt zahŕňa zavádzanie opatrení na zvýšenie bezpečnosti všetkých zraniteľných užívateľov a užívateľiek ulice, podporu hry vonku či vytváranie atraktívnych a funkčných verejných priestorov. Naším cieľom je tiež budovanie komunit či podpora aktívnej a nezávislej mobility detí.

Základné školy sme v minulosti vyberali na základe rôznych kritérií, ako boli závažnosť bezpečnostnej situácie alebo, naopak, jednoduchosť a realizovateľnosť riešení. To nám pomohlo prioritizovať tie školy, kde sme videli najväčší efekt možných riešení alebo kde bola možnosť realizovať ich čo najskôr. S vybranými školami sme následne spolupracovali pri zbere dát, práci so žiakmi a žiačkami, či pri vypracúvaní plánov mobility. Výsledkom spolupráce boli rôznorodé zásahy v okolí týchto škôl, zamerané najmä na upokojovanie dopravy, zvyšovanie bezpečnosti priechodov a pešej infraštruktúry, či vytváranie bezpečných miest na vyloženie a príchod detí do školy.



*O konkrétnych príkladoch zásahov sa dočítate nižšie.

Prihláškový program Mesta pre deti



Obr. 02: Participatívne aktivity so žiakmi a žiačkami.
Zdroj: MIB, 2023.



Tento rok otvárame 2. ročník Prihláškového programu Mesto pre deti, do ktorého sa budú môcť prihlásiť základné, materské aj stredné školy, ktoré ešte v minulosti neboli súčasťou Prihláškového programu. Z prihlásených škôl budú vybrané najmä tie, u ktorých sa preukáže najvyššia potreba zásahov v oblasti dopravnej bezpečnosti a zároveň podpora zo strany miestnej komunity, školy a samosprávy. S týmito školami, vrátane žiactva, rodičov, zamestnanectva škôl či miestneho obyvateľstva a iných miestnych aktérov a aktéroek, budeme spolupracovať pri hľadaní riešení pre zvýšenie dopravnej bezpečnosti ulíc v ich okolí.

V tomto dokumente popisujeme proces prihlásenia sa a výberu škôl pre spoluprácu na nasledujúce roky.

Aké sú ciele Prihláškového programu?

V projekte Mesto pre deti sa zameriavame na dve kľúčové oblasti: bezpečnosť a komunita. Usilujeme sa o to, aby sa každé dieťa cítilo bezpečne pri dochádzaní do školy a počas trávenia svojho voľného času v meste. Zároveň sa snažíme o čo najväčšie zapojenie miestnej komunity do rozhodovania a zvýšenie jej aktívnej účasti pri tvorbe lepšieho a bezpečnejšieho mestského prostredia.

Ciele Prihláškového programu Mesta pre deti sú:

DOPRAVNÁ BEZPEČNOSŤ A ZLEPŠENIE MESTSKÉHO PROSTREDIA

Zvýšiť bezpečnosť všetkých zraniteľných užívateľov a užívateľiek ulice s osobitným dôrazom na dochádzanie do školy.

Podporiť nezávislú mobilitu a samostatnosť detí.

Vytvoriť živé a zdravé mestské prostredie v okolí škôl a podporiť tak vonkajšie aktivity a sociálne interakcie, ktoré zvyšujú vitalitu a pohodu komunity.

ZAPOJENIE KOMUNITY A ZVYŠOVANIE POVEDOMIA

Umožniť komunitám iniciovať pozitívne zmeny v okolí škôl prostredníctvom podpory aktívnej participácie, angažovanosti a transparentnej komunikácie.

Uľahčiť spoluprácu medzi komunitami a orgánmi miestnej samosprávy s cieľom zlepšiť bezpečnosť štvrtí okolo škôl.

Zvýšiť povedomie o bezpečnostných, environmentálnych a zdravotných dopadoch rôznych druhov dopravy.

Informácie k prihlasovaniu

Ktoré školy sa môžu prihlásiť?

Cielovými účastníkmi programu sú školy nachádzajúce sa v 17 mestských častiach Bratislavy. Konkrétne ide o tieto typy škôl:

**MATERSKÉ
ŠKOLY**

**ZÁKLADNÉ
ŠKOLY**

**GYMNÁZIÁ,
KONZERVATÓRIÁ,
STREDNÉ
ODBORNÉ ŠKOLY**

Nenašli ste sa v zozname škôl?

Prihlásiť sa do programu majú možnosť aj špeciálne školy, ktoré spadajú pod kategórie materské, základné, stredné školy či gymnáziá.

V prípade, že máte záujem prihlásiť sa do programu z pozície centra voľného času (CVC) či základnej umeleckej školy (ZUŠ), oslovte prosím najbližšiu materskú, základnú alebo strednú školu, ktorá podá prihlášku spoločne s vami.

Je zriaďovateľom vašej školy súkromná osoba alebo cirkev? Program otvárame pre všetky školy bez ohľadu na ich zriaďovateľa. Prihlásiť sa tak môžu aj cirkevné či súkromné materské, základné či stredné školy.

Stále ste sa v zozname škôl nenašli? Napíšte nám na info@mestopredeti.sk.

Kto môže podať prihlášku?

Prihlášku má možnosť podať jeden z nasledujúcich žiadateľov/iek:

- Riaditeľ/ka školy
- Zástupca/kyňa rady rodičov
- Obyvateľ/ka

Každý podnet môže prispieť k zlepšeniu mestského prostredia a zvýšeniu bezpečnosti okolia škôl.

Dokedy je možné poslať prihlášku?

Po vyplnení krátkeho formuláru na stránke www.mestopredeti.sk/prihlaskovy-program vám zašleme potrebné materiály k prihláseniu školy do programu. Kompletnú prihlášku so všetkými potrebnými prílohami podľa zoznamu je potrebné poslať emailom do

**31. 5. 2026
(vrátane).**

Prihlášky prijaté po tomto termíne budú vyradené a nebudú postúpené na hodnotenie.

Aké typy zásahov ponúkame?



Obr. 03: Ukážka zásahov na ZŠ Mudroňova.
Zdroj: MIB, 2023.



Školám ponúkame najmä intervencie v oblasti dopravného upokojenia a dopravnej bezpečnosti. Sú to relatívne rýchle a efektívne riešenia, ktoré budú vybrané na základe zistení z participatívneho procesu a odborného názoru špecialistov a špecialistiek z oblasti dopravnej bezpečnosti. Ako možný vedľajší produkt dopravných zásahov môžu vzniknúť i iné malé zásahy do verejného priestoru.

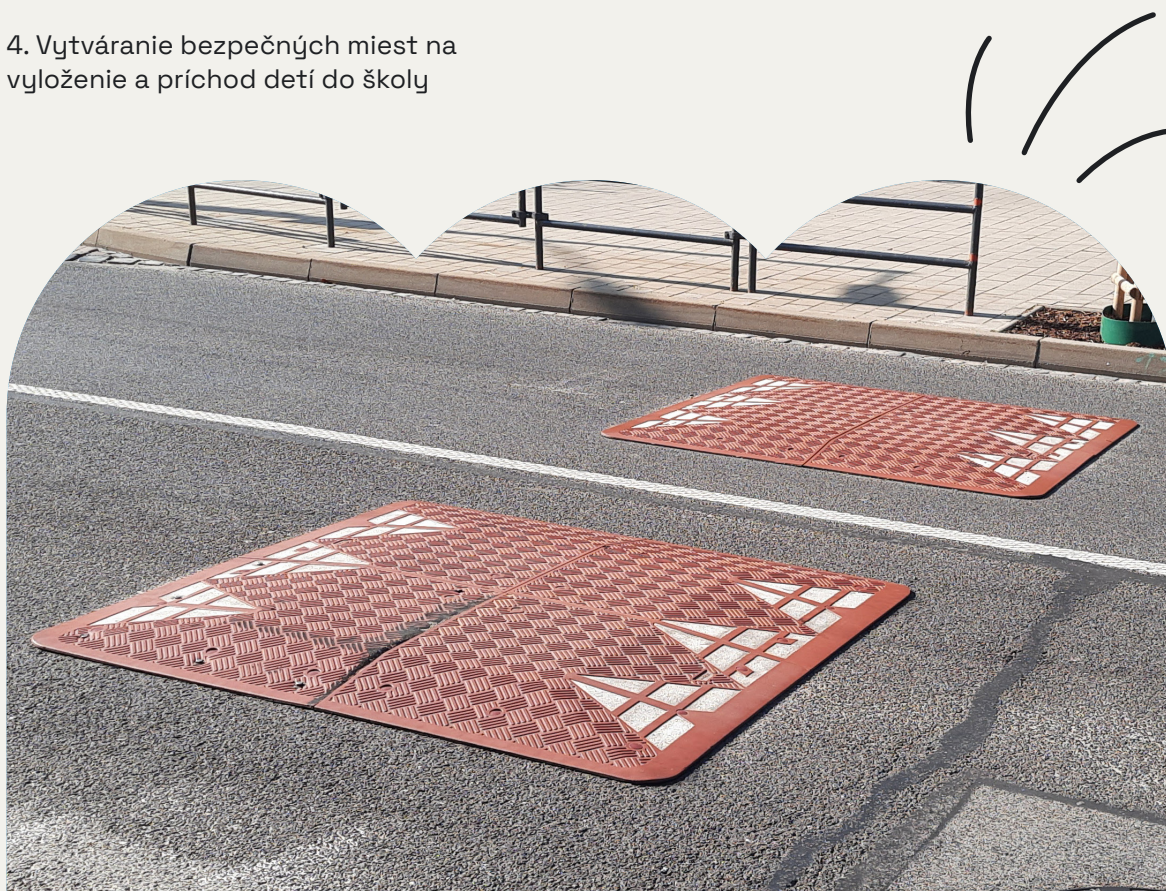
Na ďalších stranách uvádzame prehľad doposiaľ realizovaných zásahov v okolí základných škôl. Z tohto katalógu intervencií budeme čerpať pri navrhovaní budúcich zmien. Intervencie delíme do štyroch kategórií:

1. Zvyšovanie bezpečnosti priechodov
2. Upokojujúce dopravy
3. Zlepšenie pešej infraštruktúry
4. Vytváranie bezpečných miest na vyloženie a príchod detí do školy

Financovanie zásahov

Zásahy v okolí škôl môžu byť realizované na uliciach v správe mesta či v správe mestských častí. Z toho dôvodu môžu byť financované z rozpočtu mesta aj z rozpočtu mestských častí, v závislosti od správcu danej ulice.

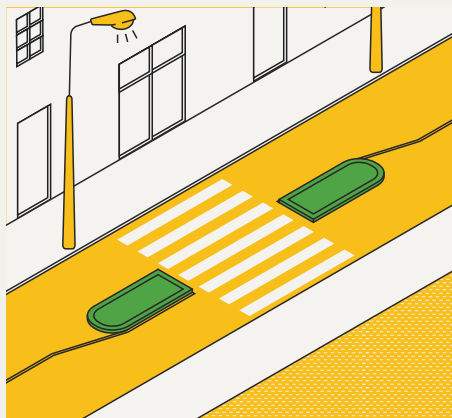
Keďže vopred nie sme schopní identifikovať, na ktorých miestach budú zásahy realizované a zároveň sa finančné možnosti jednotlivých mestských častí líšia, konkrétne podmienky financovania budú odkonzultované individuálne s každou mestskou časťou.



1. Zvyšovanie bezpečnosti priechodov



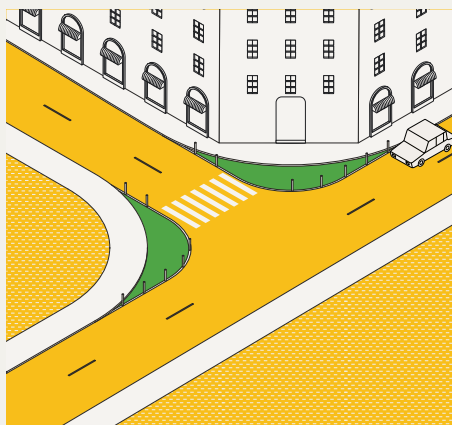
Obr. 03: Nové priechody pre chodcov.
Zdroj: MIB, 2024.



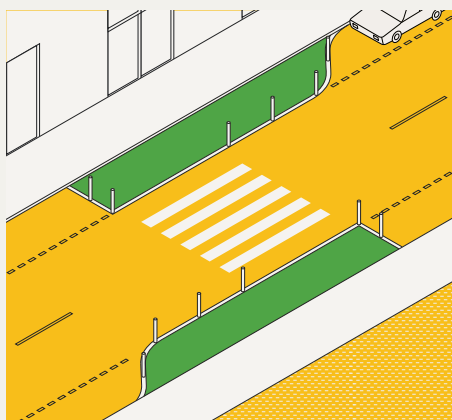
Obr. 04: Vytýženie priechodov.
Zdroj: MIB, 2024.



Obr. 05: Skrátenie dĺžky priechodov.
Zdroj: MIB, 2024.



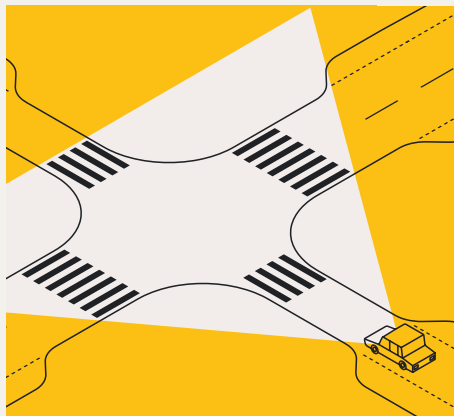
Obr. 06: Zviditeľnenie prechádzajúcich.
Zdroj: MIB, 2024.



2. Upokojuvanie dopravy



Obr. 07: Zmena geometrie križovatiek.
Zdroj: MIB, 2024.



Obr. 08: Znižovanie maximálnej povolenej rýchlosti.
Zdroj: MIB, 2024.



Obr. 09: Osádzanie spomaľovacích prvkov.
Zdroj: MIB, 2024.



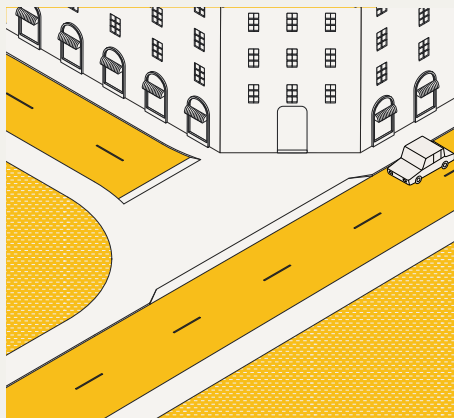
Obr. 10: Zmena organizácie dopravy.
Zdroj: MIB, 2024.



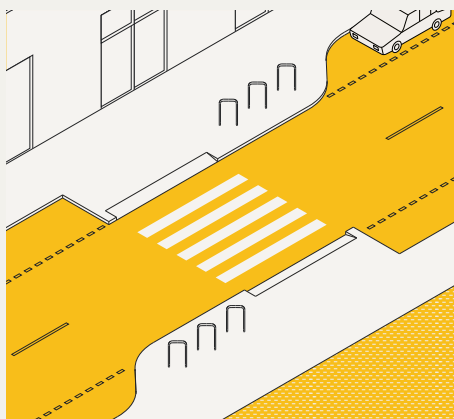
3. Zlepšovanie pešej infraštruktúry



Obr. 11: Nové chodníky a priebežné chodníky.
Zdroj: MIB, 2024.



Obr. 12: Bezbariérové riešenia.
Zdroj: MIB, 2024.



Obr. 13: Rozširovanie chodníkov.
Zdroj: MIB, 2024.



Obr. 14: Bezpečné miesta na čakanie.
Zdroj: MIB, 2024.

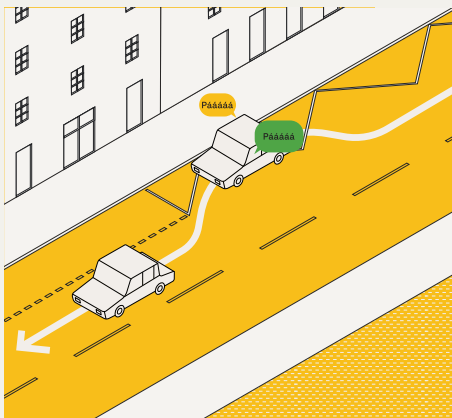


4. Vytváranie bezpečných miest pre vyloženie a príchod detí do školy



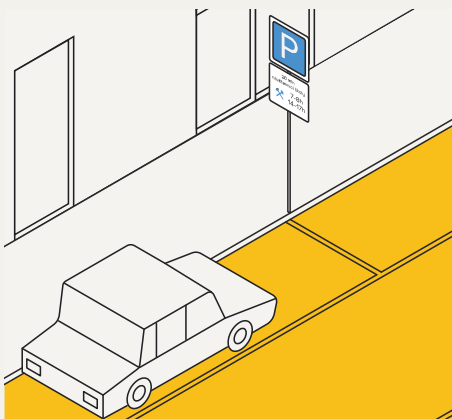
Obr. 15: Miesta na krátkodobé zastavenie.

Zdroj: MIB, 2024.



Obr. 16: Miesta na krátkodobé parkovanie.

Zdroj: MIB, 2024.



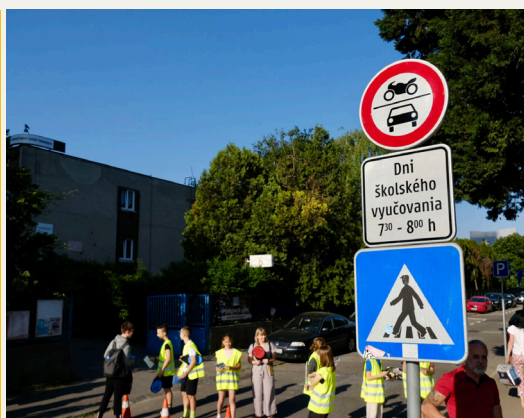
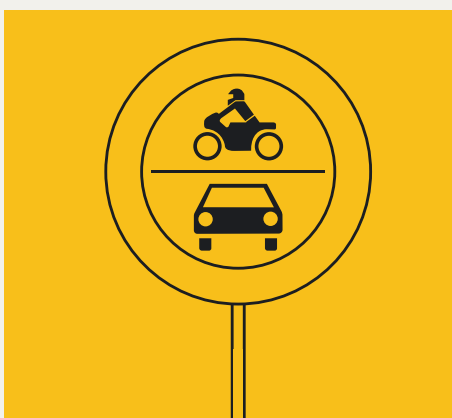
Obr. 17: Podpora aktívnej mobility.

Zdroj: MIB, 2024.



Obr. 18: Školské ulice.

Zdroj: MIB, 2024.



Očakávania a povinnosti



Obr. 19: Ukážka projektového dňa so žiakmi a žiačkami.
Zdroj: MIB, 2023.

Prihlásením sa do Prihláskového programu Mesta pre deti môžu školy očakávať viaceré benefity a príležitosti, nielen pre zlepšenie dopravnej bezpečnosti v ich okolí. S týmito výhodami však súvisia aj určité povinnosti a záväzky, ktoré by mali byť dodržané. V odsekoch nižšie popisujeme, čo môže škola prihlásením sa do programu očakávať a k čomu sa zaväzuje.

Prihlásením sa do programu škola môže očakávať:

- zlepšenie dopravnej bezpečnosti v okolí školy
- investovanie prostriedkov mesta a mestskej časti do návrhu a realizácie zásahov v okolí školy (dopravné intervencie a iné súvisiace zásahy do verejného priestoru)
- potrebnú procesnú, metodickú a komunikačnú podporu počas spolupráce s mestom a miestnou komunitou
- okrem toho môžu zúčastnené školy očakávať živšie a zdravšie prostredie v ich okolí, zvýšenú angažovanosť komunity či zvýšené povedomie žiakov a žiačok o aspektoch udržateľnej dopravy.

Prihlásením sa do programu sa škola zaväzuje:

- stať sa partnerom projektu Mesto pre deti (v prípade výberu školy)
- poskytnúť podporu Metropolitnému inštitútu Bratislavy pri organizácii participatívnych aktivít v rámci školskej komunity (žiaci a žiačky, rodičia, zamestnanci a zamestnankyne škôl, miestni obyvatelia a obyvatelky)
- poskytnúť konzultácie v rámci procesu navrhovania zásahov
- určiť zodpovednú osobu zamestnanú na škole, ktorá bude mať rolu školského koordinátora/školskej koordinátorky projektu

Školský koordinátor/školská koordinátorka projektu

Táto osoba je primárny kontaktný bod medzi školou a mestom. Zabezpečuje koordináciu v rámci školy počas priebehu projektu, pomáha šíriť informácie miestnej komunite a zároveň spolupracuje s Metropolitným inštitútom Bratislavy pri organizovaní aktivít zapájania komunity.

Aktivity, ktoré je možno od školského koordinátora/školskej koordinátorky očakávať zahŕňajú:

- šírenie dotazníkového prieskumu medzi rodičov, žiakov a žiačky, či zamestnancov a zamestnankyne školy
- spolupráca pri zorganizovaní aktivity Deň na škole, v rámci ktorej prebehnú na škole aktivity zapojenia žiakov a žiačok do mapovania problémových bodov v okolí školy
- spolupráca pri zorganizovaní Ulice na hranie v susedstve školy
- pomoc so šírením informácií ohľadom stretnutia s miestnou komunitou



Ako školu prihlásiť?



Obr. 20: Ukážka podujatia Ulica na hranie.
Zdroj: MIB, 2023.

Pre úspešné prihlásenie školy je potrebné splniť tri jednoduché kroky:

1. Vyplniť krátky formulár na www.mestopredeti.sk/prihlaskovy-program.
2. Vyplniť prihlášku s prílohami, ktoré vám zašleme po vyplnení formuláru.
3. Odoslať vyplnenú prihlášku s prílohami prostredníctvom obdržaného formulára do 31. 5. 2026 (vrátane).

Po splnení týchto krokov bude vaša škola ohodnotená na základe bodovacieho systému. Po zvážení všetkých prihlášok budú vybrané školy pre spoluprácu na nasledujúce roky.

Podporné listy

Podporné listy od vedenia mestskej časti a od vedenia školy sú povinnými prílohami k prihláške. Predstavujú oficiálne vyjadrenie podpory prihlásenia školy do Prihláškoveho programu Mesta pre deti; stotožnenie sa s identifikovaným problémom v okolí školy a súhlas s obsahom katalógu intervencií, z ktorého bude čerpané pri navrhovaní riešenia daného problému. Predloha listov podpory bude záujemcom, ktorí vyplnia krátky formulár, zaslaná spolu s prihláškou.

Pre zvýšenie šance výberu školy pre spoluprácu odporúčame doložiť tiež podporný list od rady rodičov a podporný list s vyzbieranými podpismi od miestnej komunity. Aktéri a aktérky miestnej komunity môžu prípadne prejsť svoju podporu aj vlastnoručne napísanými podpornými listami. Tieto podporné listy predstavujú nepovinné prílohy k prihláške, za ktoré je však možné získať dodatočné body v bodovacom systéme. Poukazujú na vnímanie dopravnobezpečnostného problému v okolí školy zo strany školskej komunity a komunity okolia školy a sledujeme nimi potenciálnu akceptáciu zásahov a motiváciu školy. Na účel vyjadrenia podpory od miestnej komunity možno osloviť napr. príbahlé prevádzky, inštitúcie (napr. kostoly alebo centrá voľného času), organizácie v okolí pracujúce s ľuďmi so špecifickými potrebami, volených predstaviteľov a predstaviteľky, neziskové organizácie, susedské združenia, obyvateľov a obyvateľky susedstva, rodičov detí školy a pod. Predlohy nepovinných listov podpory vám budú zaslané spolu s prihláškou po vyplnení krátkeho formulára. Napísaním vlastných podporných listov členovia/členky miestnej komunity súhlasia s ich prípadným použitím za účelom komunikácie Prihláškoveho programu Mesta pre deti.



Kritériá pre výber škôl



Obr. 21: Ukážka participatívnych aktivít so žiakmi a žiačkami.
Zdroj: MIB, 2023.



Školy, ktoré odošlú prihlášku so všetkými potrebnými prílohami, budú bodovo ohodnotené na základe kritérií definovaných nižšie. Pre spoluprácu budú vybrané školy, ktoré získajú najviac bodov. Časť bodov je škole priradená na základe vyhodnotenia dostupných informácií o škole a jej okolí (kategórie: Dopravná situácia blízkeho okolia školy a Užívatelia širšieho okolia školy) a časť bodov má škola možnosť získať na základe kvality svojej prihlášky a listov podpory (kategórie: Realizovateľnosť a dopad intervencií a Podpora komunity). Vyhodnotenie prihlášok škôl prebehne pod záštitou Metropolitného inštitútu Bratislavy. Následne budú podľa kapacitných možností vybrané školy pre spoluprácu na nasledujúce roky.



DOPRAVNÁ SITUÁCIA BLÍZKEHO OKOLIA ŠKOLY

35 bodov

V tejto kategórii je hodnotená dopravná situácia a súvisiaca dopravná bezpečnosť okolia školy. Zameriavame sa na bezprostredné okolie školy, ktorého sa budú týkať potenciálne zásahy. Jedná sa o územie pešej vzdialenosti 300 m od školy, resp. približne 5 minút pešej chôdze dieťaťa vo veku 6 – 10 rokov.

Dopravné zaťaženie v pešej vzdialenosti 300 m	0 – 10 b.
Počet dopravných nehôd v pešej vzdialenosti 300 m	0 – 15 b.
Počet prepravených osôb MHD v pešej vzdialenosti 300 m	0 – 10 b.

UŽÍVATELIA ŠIRŠIEHO OKOLIA ŠKOLY

20 bodov

V tejto kategórii je hodnotené to, koho sa potenciálne zásahy dotknú. Sledovaná bude komunita spojená so školou a jej okolím. V rámci tejto kategórie teda hodnotíme demografiu a sociálne ukazovatele okolia školy či množstvo a zloženie žiakov, navštevujúcich školu a iné školy v okolí. Okrem údajov za samotnú školu sa zameriavame na územie vzdialené 660 m od školy, resp. približne 10 – 15 min. pešej chôdze dieťaťa vo veku 6 – 10 rokov.

Počet detí/študentov navštevujúcich školu	0 – 4 b.
Percento detí/študentov so špeciálnymi potrebami navštevujúcich školu	0 – 3 b.
Počet bytov v pešej vzdialenosti 660 m	0 – 2 b.
Percento poberateľov/iek sociálnych dávok zo všetkých ľudí žijúcich v MČ	0 – 2 b.
Počet seniorov/iek žijúcich v pešej vzdialenosti 660 m	0 – 1 b.
Počet detí navštevujúcich iné školy v pešej vzdialenosti 660 m	0 – 4 b.
Počet detí so špeciálnymi potrebami navštevujúcich iné školy v pešej vzdialenosti	0 – 2 b.
Počet detí navštevujúcich ZUŠ a CVČ v pešej vzdialenosti 660 m	0 – 2 b.

REALIZOVATEĽNOSŤ A DOPAD INTERVENCIÍ

25 bodov

V rámci tejto kategórie je hodnotená časť prihlášky, v ktorej žiadatelia popisujú problém, ktorý sa zapojením do Prihláškového programu Mesta pre deti snažia vyriešiť. Sledovaná je najmä relevantnosť problému pre projekt Mesto pre deti, ako aj závažnosť problému.

Nadväznosť problému na ciele programu	0 – 5 b.
Riešiteľnosť problému zásahmi z ponuky programu	0 – 5 b.
Špecifickosť a jasnosť popisu problému	0 – 5 b.
Miera vnímania problému v súvislostiach širšieho okolia školy	0 – 5 b.
Miera naliehavosti a nevyhnutnosti riešenia problému	0 – 5 b.

PODPORA KOMUNITY

20 bodov

V rámci tejto kategórie sú hodnotené podporné listy od miestnej komunity, ktoré sú nepovinnou súčasťou prihlášky. Sledovaná je teda potenciálna akceptácia zásahov a motivácia školy.

Počet podporovateľov/podporovateľiek	0 – 4 b.
Relevantnosť a diverzita podporovateľov/podporovateľiek	0 – 8 b.
Rozoznanie dôležitosti riešenia problému*	0 – 4 b.
Vyjadrenie ochoty spolupracovať na projekte alebo vyjadrenie podpory účasti školy v programe*	0 – 4 b.

*v prípade vlastných listov podpory

- body priradené školám vopred na základe dostupných dát
- body, ktoré školy môžu získať na základe kvality ich prihlášok

Zdroje dát

Nižšie uvádzame zdroje dát, z ktorých čerpáme v rámci vopred hodnotených kategórií.

Dopravná situácia blízkeho okolia školy:

- Dopravné zaťaženie v pešej vzdialenosti 300 m – Územný generel dopravy hlavného mesta SR Bratislavy (2014).
- Počet dopravných nehôd v pešej vzdialenosti 300 m – kombinácia údajov z viacerých zdrojov, vrátane: Krajský dopravný inšpektorát, Mestská polícia hlavného mesta SR Bratislavy, Polícia SR, aplikácia WAZE (2015 – 2024).
- Počet prepravených osôb MHD v pešej vzdialenosti 300 m – Oddelenie hromadnej dopravy, Magistrát hlavného mesta SR Bratislavy (2024).

Užívatelia širšieho okolia školy:

- Počet detí/študentov navštevujúcich školu – Územný generel školstva hlavného mesta SR Bratislavy (šk. r. 2021/2022).
- Percento detí/študentov so špeciálnymi potrebami navštevujúcich školu – Centrum vedecko-technických informácií SR (šk. r. 2021/2022).
- Počet bytov v okolí (660 m) - Územný generel bývania hlavného mesta SR Bratislavy (pripravované dáta, aktuálne k 2023).
- Percento poberateľov a poberateľiek sociálnych dávok zo všetkých ľudí žijúcich v MČ – Ministerstvo práce, sociálnych vecí a rodiny (2023).
- Počet seniorov a senioriek žijúcich v okolí (660 m) – Register fyzických osôb (2022).
- Počet detí navštevujúcich iné školy v okolí (660 m) – Územný generel školstva hlavného mesta SR Bratislavy (šk. r. 2021/2022).

- Počet detí so špeciálnymi potrebami navštevujúcich iné školy v okolí (660 m) – Centrum vedecko-technických informácií SR (šk. r. 2021/2022).
- Počet detí navštevujúcich ZUŠ a CVČ v okolí (660 m) – Územný generel školstva hlavného mesta SR Bratislavy (šk. r. 2021/2022) a Oddelenie školstva, športu a mládeže, Magistrát hlavného mesta SR Bratislavy (šk. r. 2021/2022).
- Územie pešej dostupnosti 300 m a 660 m je vypočítané na základe údajov z Openrouteservice za rok 2024: Pešia vzdialenosť 300 m od školy predstavuje vzdialenosť prejdenu za približne 5 minút dieťaťom vo veku 6 – 10 rokov. Ide o územie priameho okolia školy, v ktorom bude sústredená väčšina zásahov v rámci programu. Pešia vzdialenosť 660 m od školy predstavuje vzdialenosť prejdenu za približne 10 – 15 minút dieťaťom vo veku 6 – 10 rokov. Ide o územie, ktorého obyvatelia a obyvatelky budú potenciálnymi zmenami priamo dotknuté.

