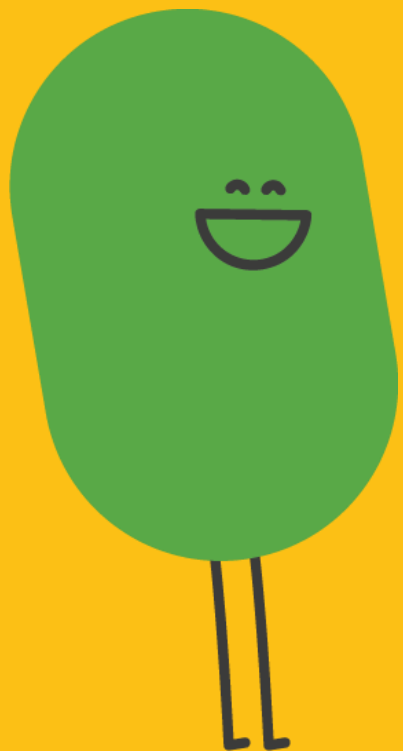


ZŠ MUDRO-

ŇOVOVA



EVALUÁCIA
ZMIEN



MESTO
PRE DETI

MIB
Metropolitný
inštitút
Bratislavy

Čo nájdete v tejto správe?

Prehľad zrealizovaných úprav	8
Dáta získané dronovým záberom	13
Zistenia z pozorovania dopravy	26
Dáta o rýchlosti áut	37
Výsledky rodičovského dotazníka	40
Výsledky žiackeho dotazníka	55
Výsledky susedského dotazníka	64
Zhodnotenie a ďalšie kroky	76

Kľúčové informácie

→ **PROBLÉM:** Problémami školy boli najmä nebezpečné priechody v jej okolí, rýchla jazda áut a chaotická dopravná situácia v rannej špičke.

RIEŠENIE: Zrealizovali sme stavebnú úpravu križovatky, vyvýšili priechod pred školou, doplnili oficiálne miesta na drop-off detí a MC Staré Mesto upravilo zónu Slávičie údolie.

DOPAD: Dopravná situácia sa zlepšila, dochádza k menej potenciálne kolíznym situáciám, až 88 % rodičov vníma v súčasnosti dopravnú situáciu v okolí školy ako bezpečnú (nárast o 42 per. bodov), podiel detí dochádzajúcich do školy autom sa znížil o 9 per. bodov a 84 % rezidentov si myslí, že prechádzanie cez priechody je bezpečnejšie.

ZVYŠNÉ PROBLÉMY: Kapacita parkovacích miest ostáva ráno naďalej nedostatočná, časť rodičov stále nedodržiava pravidlá a za najproblematickejšiu oblasť je vnímané Slávičie údolie.



Priebeh projektu na škole



Problémy školy

→ Zistenia z participácie:

- rýchlo jazdiace autá na ulici pred školou
- nebezpečné križovatky a priechody pre chodcov v okolí školy
- chýbajúce miesta na krátkodobé parkovanie najmä počas rannej špičky
- vysoký počet detí vozených do školy autom
- absencia alebo zlý stav chodníkov v širšom susedstve školy

PROBLÉMY ŠKOLY

Chýbajúce miesta na krátkodobé parkovanie a autá parkujúce na chodníku

Nebezpečné priechody

Rýchlo-jazdiace autá

Chýbajúce miesta na krátkodobé parkovanie a autá parkujúce v križovatke

Nebezpečné križovatky a absencia priechodov na prirodzených trasách chodcov

Vysoký počet detí vozených autami

Kolóny áut počas rannej špičky

Nízka viditeľnosť v križovatke

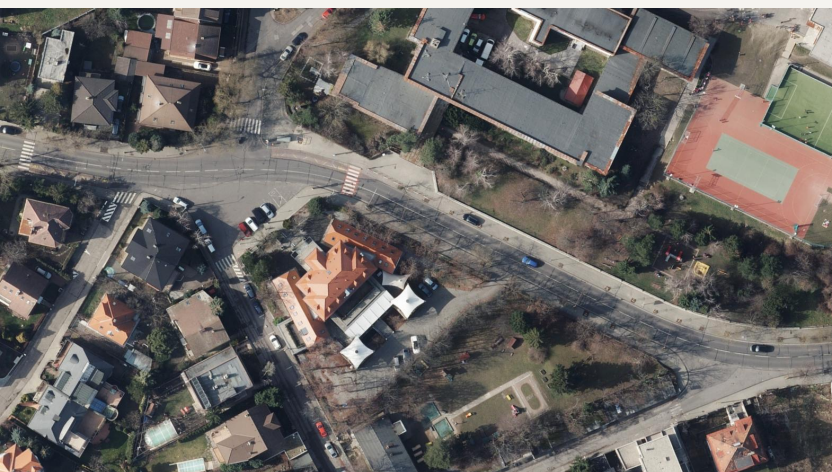
Ciele projektu na škole

- **Hlavný cieľ:** Zvýšiť dopravnú bezpečnosť okolia školy
 - **Cieľ 1:** Zvýšiť bezpečnosť prechádzania cez cestu v okolí školy
 - **Cieľ 2:** Zlepšiť podmienky pre vykladanie detí z áut
 - **Cieľ 3:** Znížiť rýchlosť áut v okolí školy
 - **Cieľ 4:** Zvýšiť podiel aktívnej mobility u žiačok*kov školy
 - **Cieľ 5:** Zlepšiť pešiu infraštruktúru pre všetkých zraniteľných užívateľov*ky ulice
 - **Cieľ 6:** Zvýšiť citlivosť detí voči iným užívateľom*kám verejného priestoru

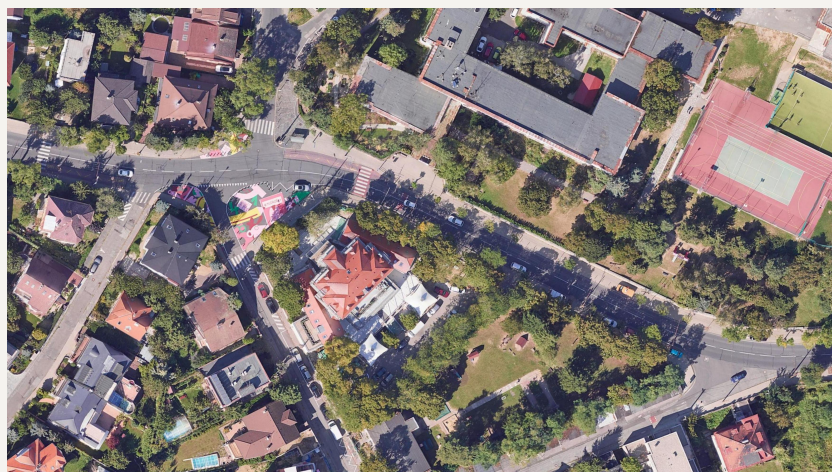


3 fázy projektu

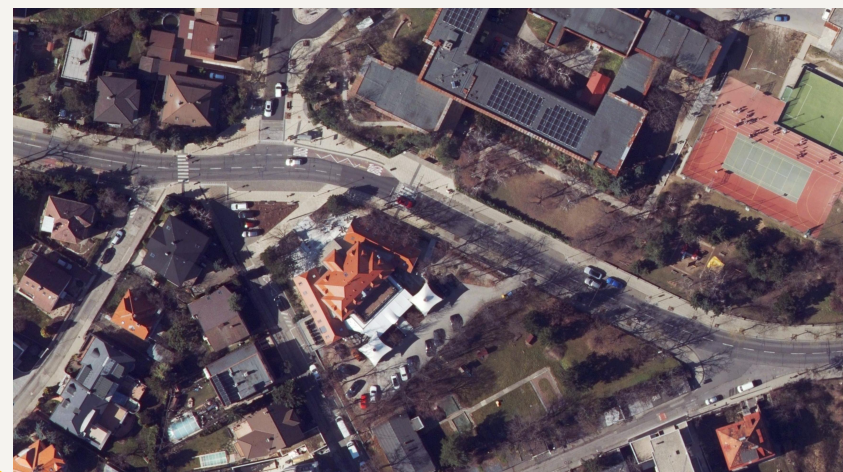
FÁZA 1 PŮVODNÝ STAV



FÁZA 2 TAKTICKÝ URBANIZMUS



FÁZA 3 TRVALÉ ZMENY



FÁZA 1
PŮVODNÝ STAV

ŠKOLA

Slávičie údolie

Mudroňova

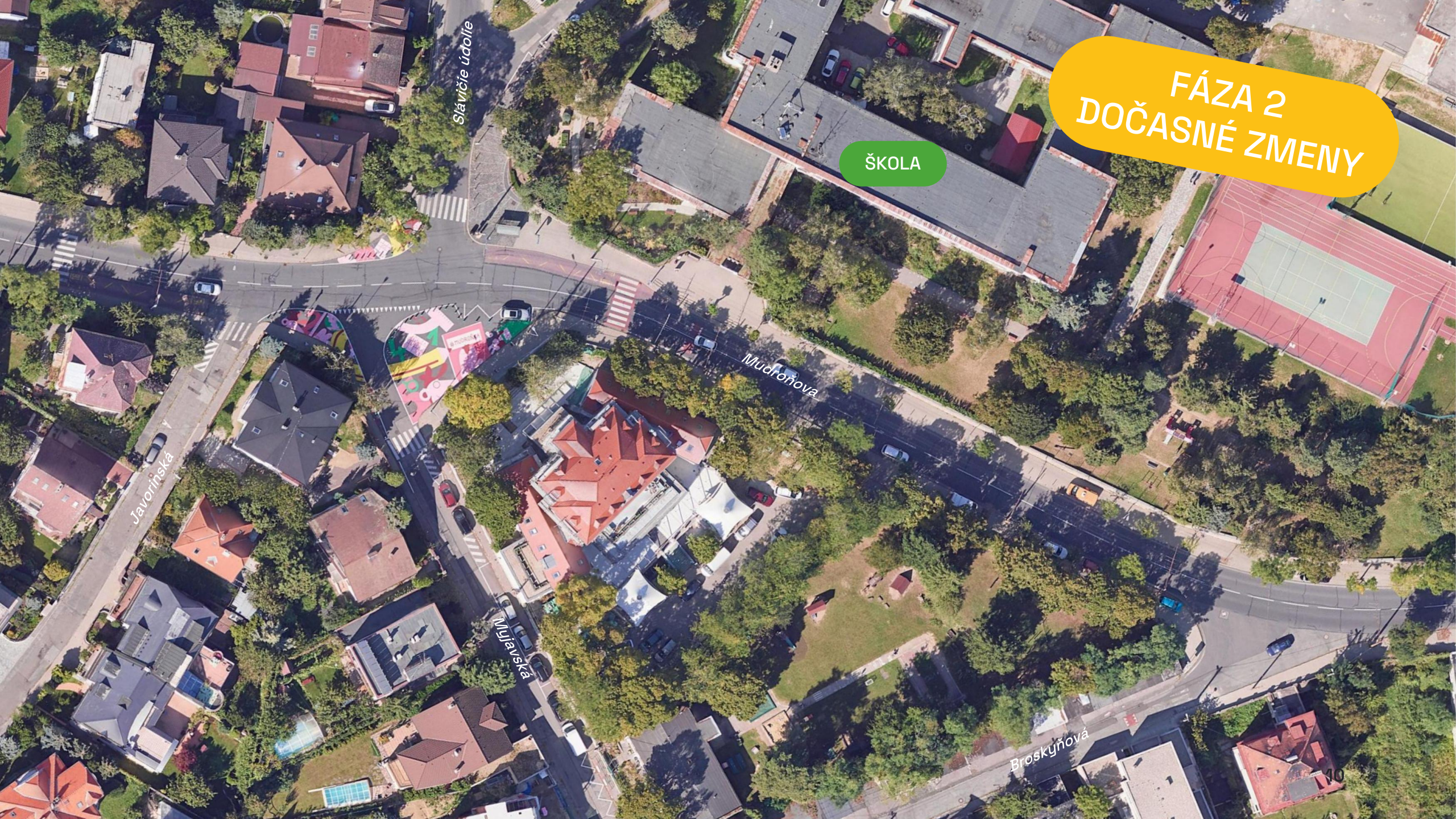
Javorinská

Mujavská

Broskyňová

FÁZA 2 DOČASNÉ ZMENY

ŠKOLA



Slávičie údolie

Múľavská

Javorinská

Múľavská

Broskyňová

FÁZA 3 TRVALÉ ZMENY

ŠKOLA

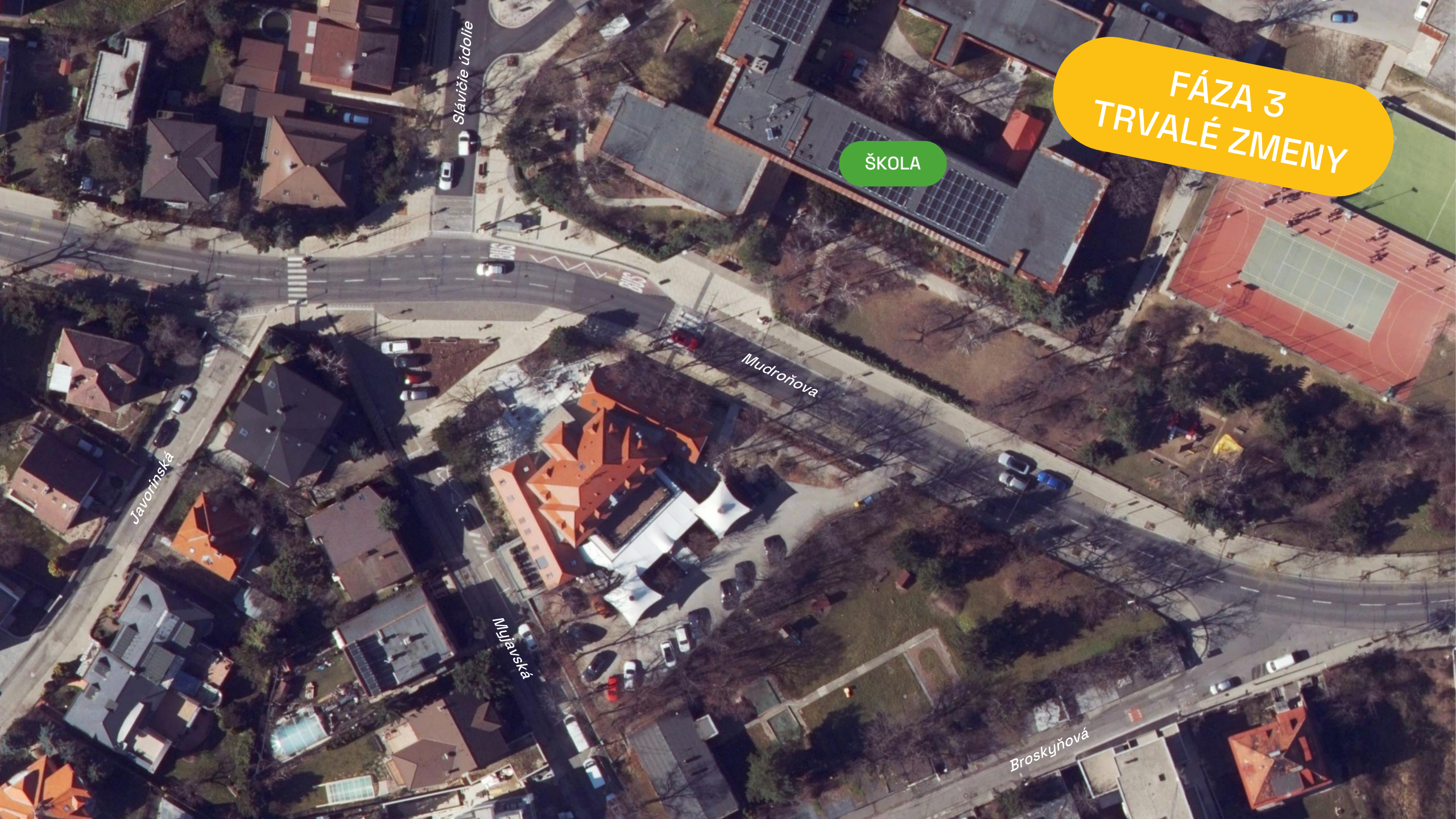
Slávičie údolie

Mudroňova

Javorinská

Mulavská

Broskyňová



FÁZA 3 TRVALÉ ZMENY

ŠKOLA

Zóna
30 km/h

Posun
priechodu

Rozšírenie
chodníka

Priebežný
chodník

Vyvýšený
priechod

Parkovacie
zálivy pre
návštevníkov
školy (10 min.
státie)

Priebežný
chodník

Priebežný
chodník

Zóna na
krátke zastavenie

Parkovacie
miesta

Nový priestor
pre peších
so sedením

Zóna
30 km/h

Úprava
geometrie
križovatky

Parkovacie
miesta

Spomaľovací
vankúš

Spomaľovací
vankúš

Dronový záber situácie po zmenách

Dronový záber

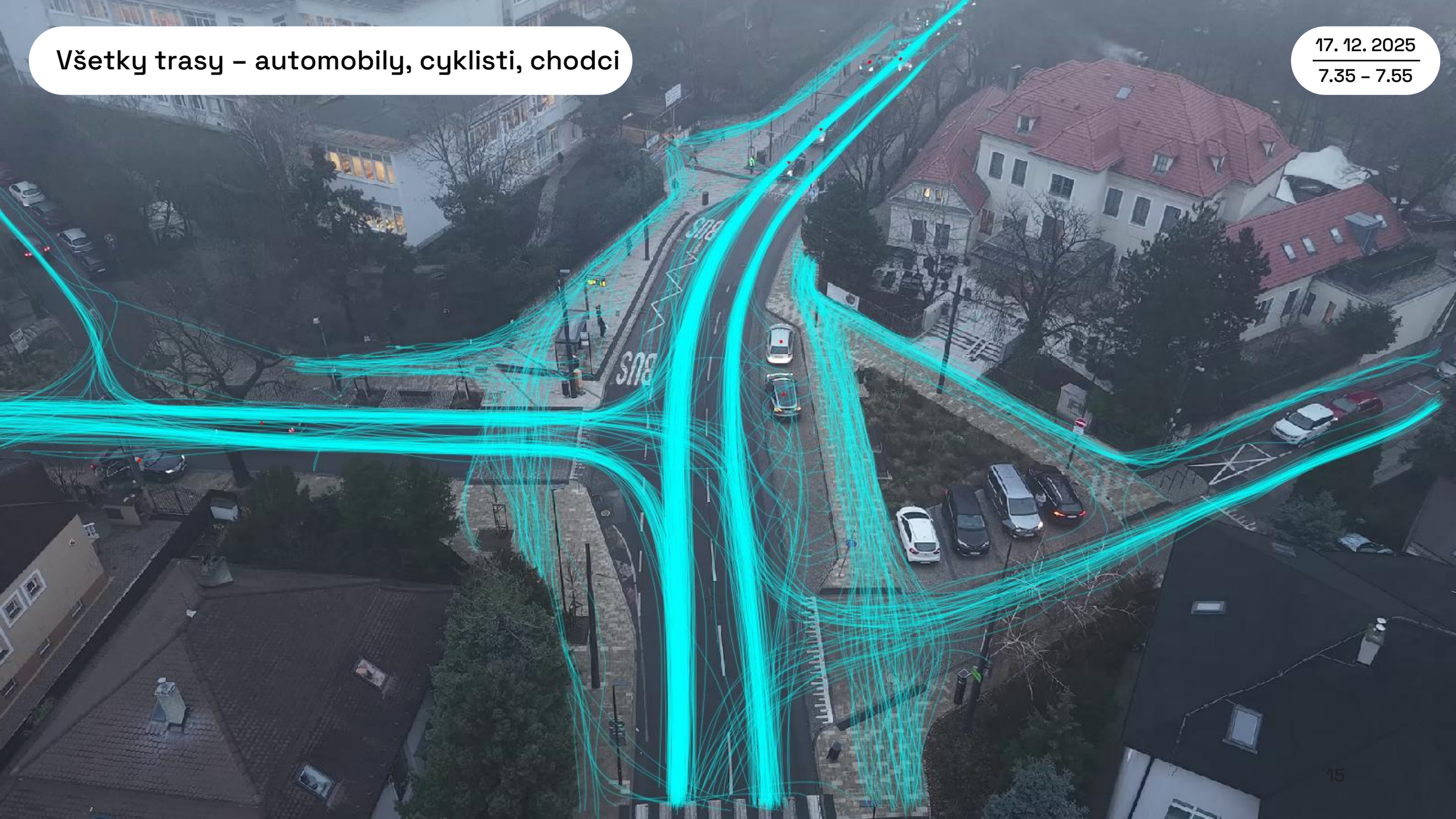
- ➔ Územie pred školou
- 17. 12. 2025, streda
- 7.35 – 7.55



Všetky trasy – automobily, cyklisti, chodci

17. 12. 2025

7.35 – 7.55



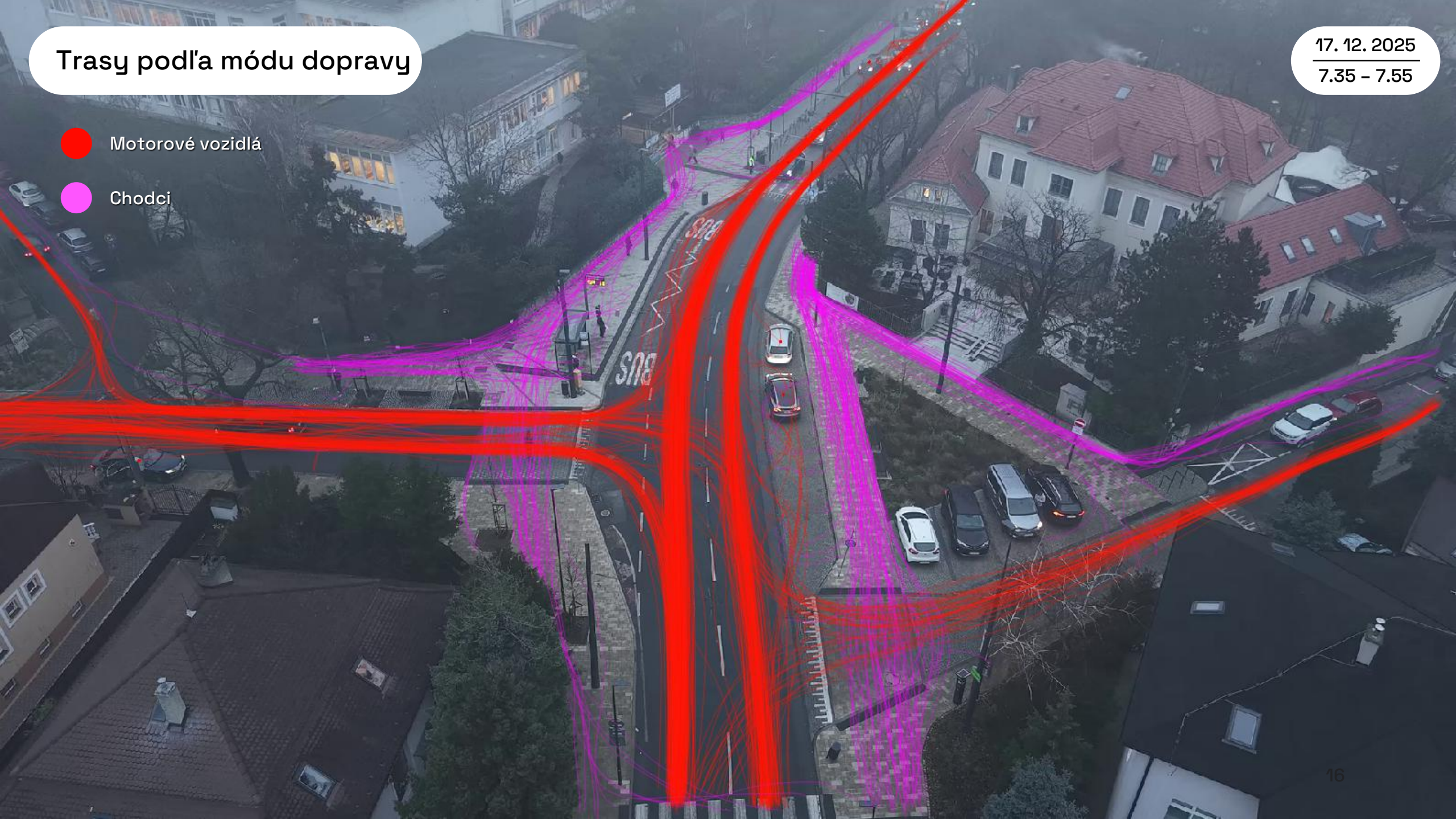
Trasy podľa módu dopravy

17. 12. 2025

7.35 - 7.55

● Motorové vozidlá

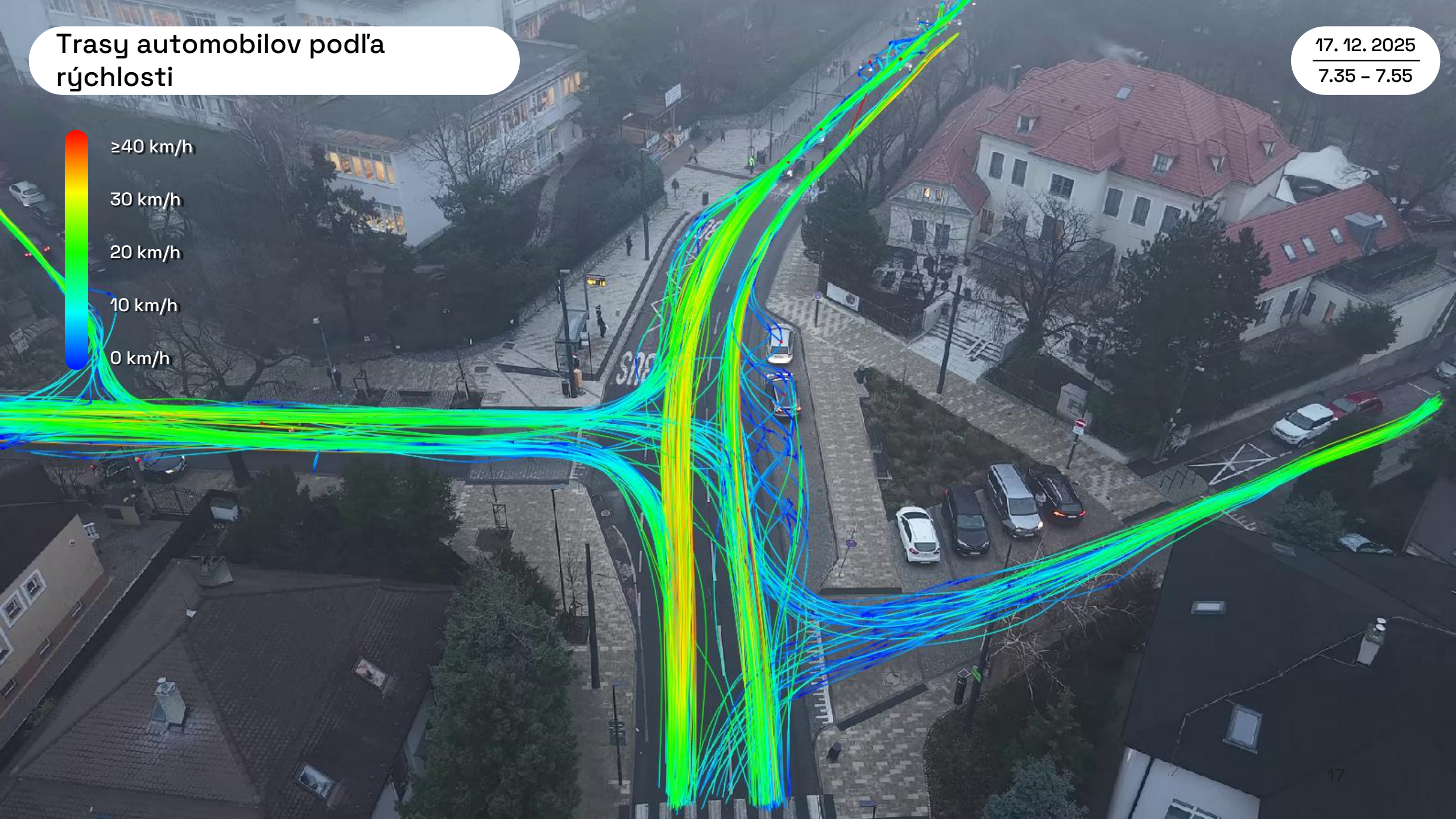
● Chodci



Trasy automobilov podľa rýchlosti

17. 12. 2025

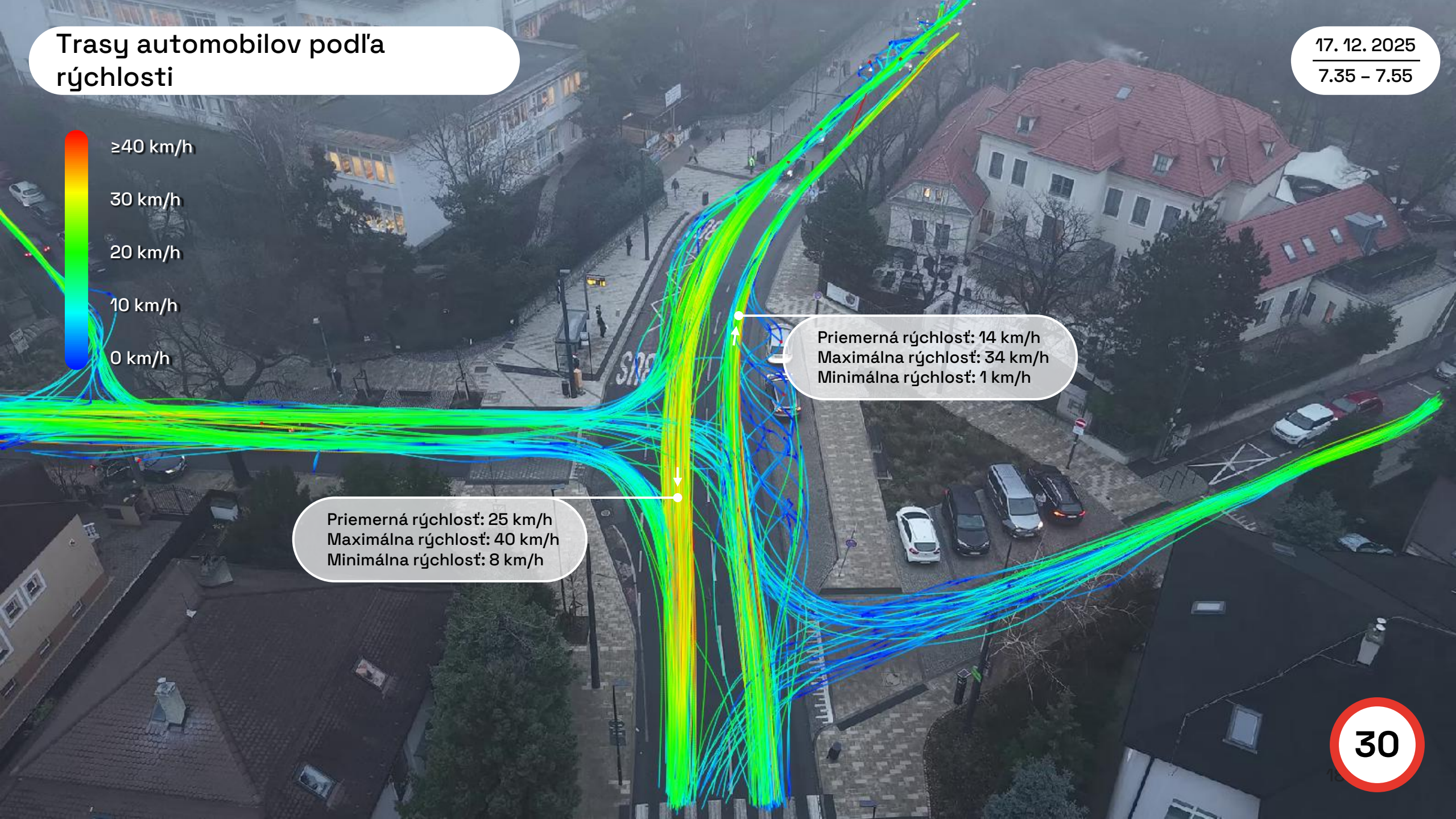
7.35 – 7.55



Trasy automobilov podľa rýchlosti

17. 12. 2025

7.35 - 7.55



Priemerná rýchlosť: 25 km/h
Maximálna rýchlosť: 40 km/h
Minimálna rýchlosť: 8 km/h

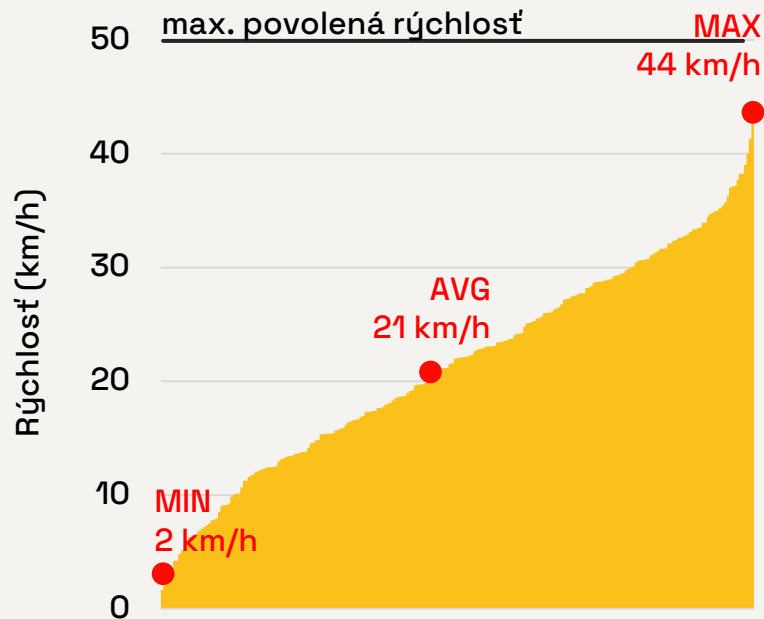
Priemerná rýchlosť: 14 km/h
Maximálna rýchlosť: 34 km/h
Minimálna rýchlosť: 1 km/h



Zmena rýchlosti áut v rannej špičke

→ Pred zmenami

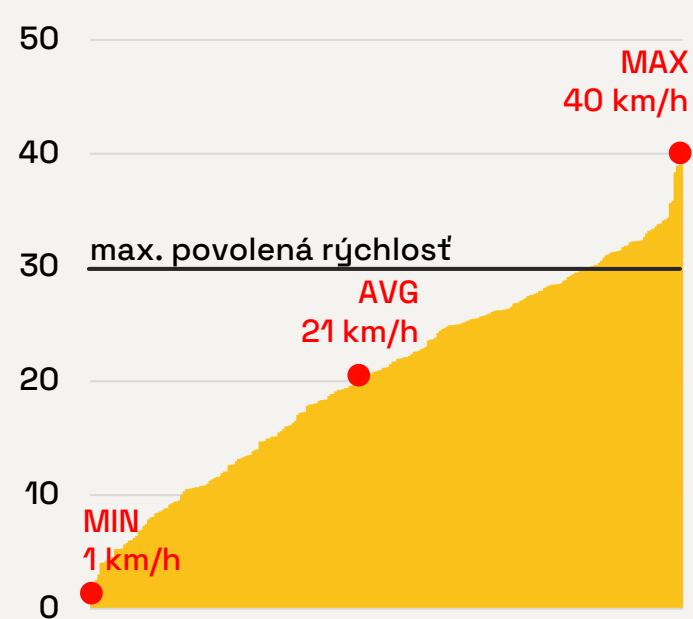
100 % áut dodržiava max. povolenú rýchlosť 50 km/h



EVALUÁCIA ZMIEN

→ Po zmenách

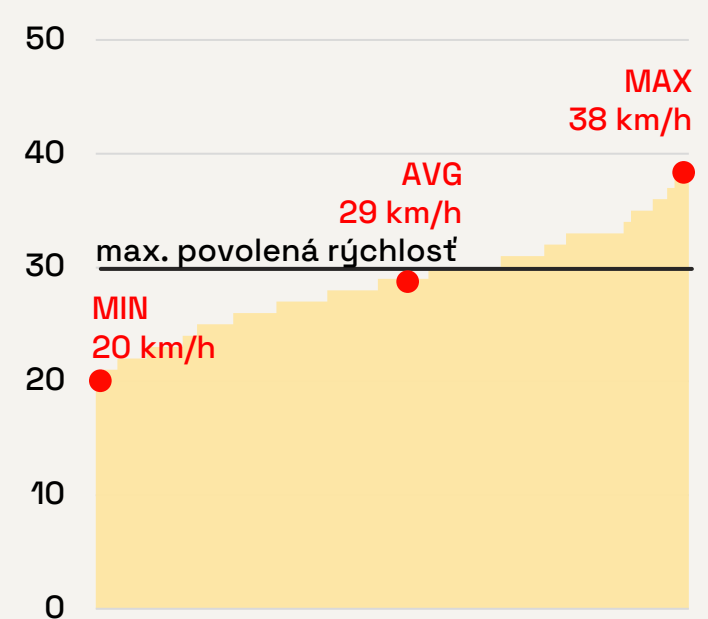
86 % áut dodržiava max. povolenú rýchlosť 30 km/h



ZŠ MUDROŇOVA

Po zmenách, mimo dopravnej špičky
12.30 – 12.50

68 % áut dodržiava max. povolenú rýchlosť 30 km/h



19

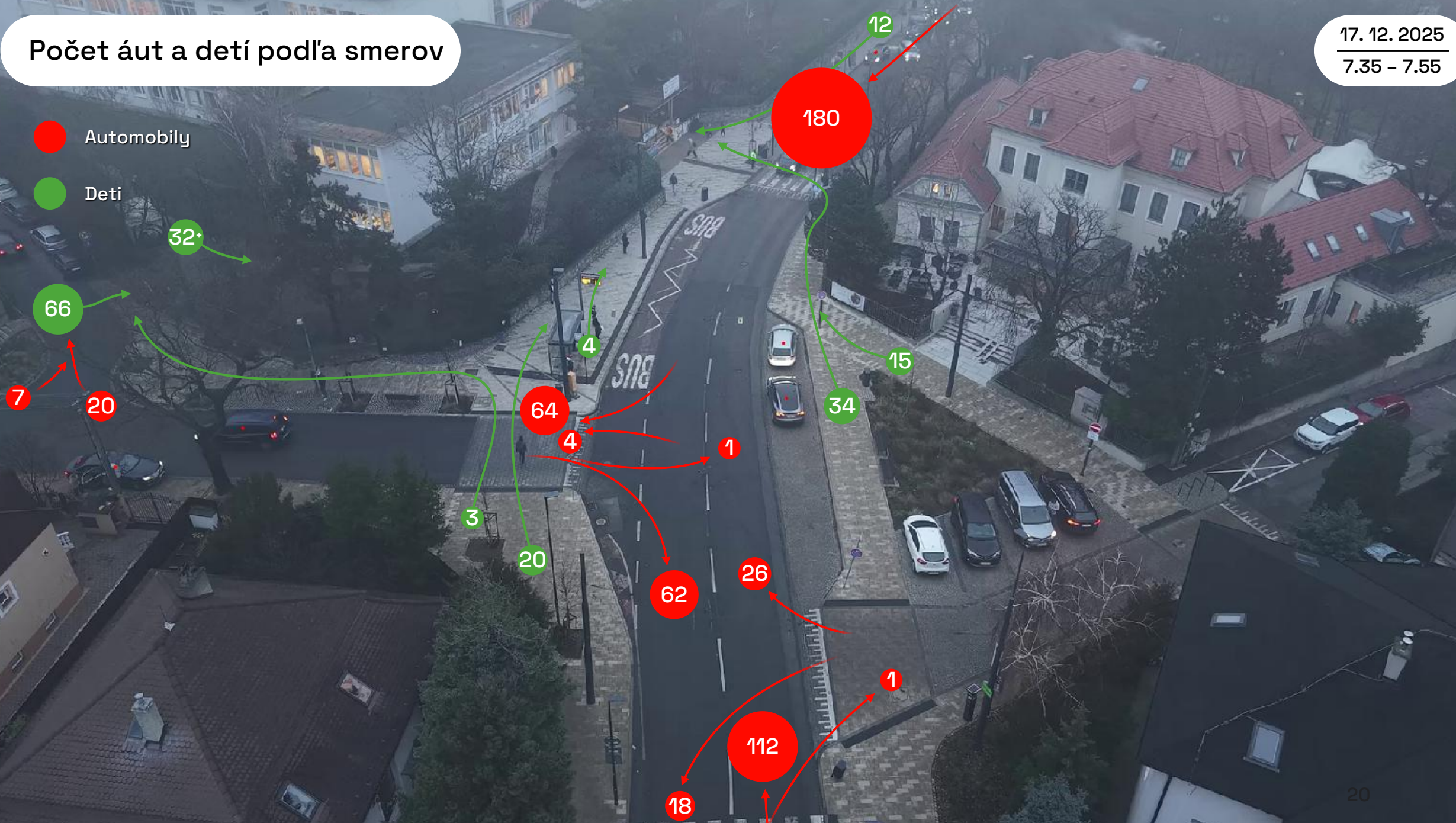
Počet áut a detí podľa smerov

17. 12. 2025

7.35 - 7.55

Automobily

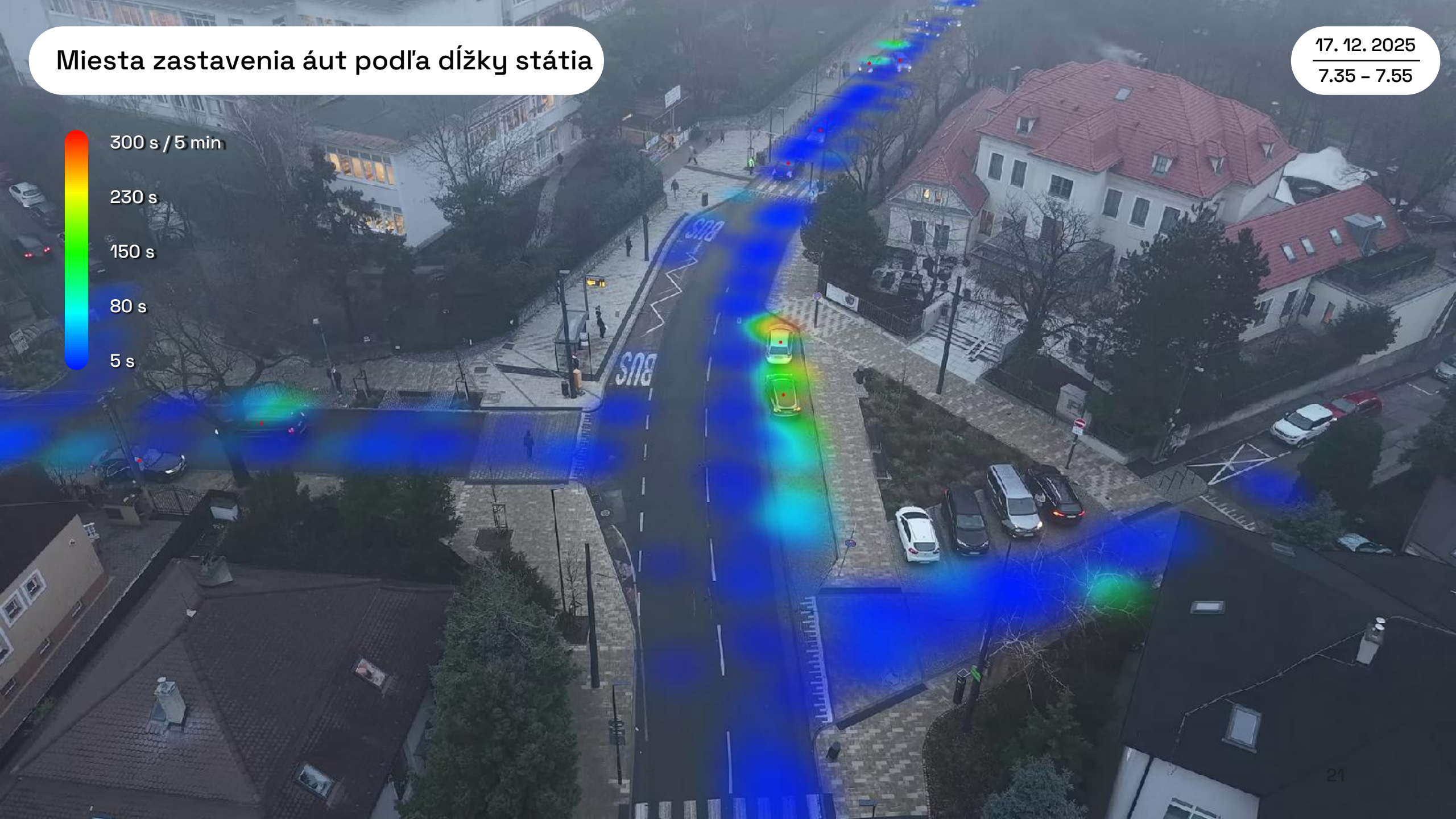
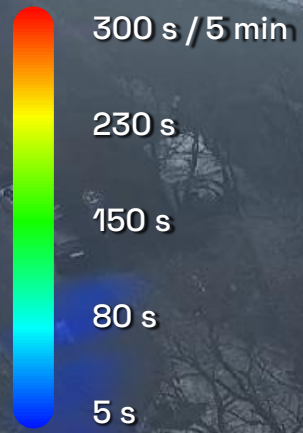
Deti



Miesta zastavenia áut podľa dĺžky státia

17. 12. 2025

7.35 - 7.55



Miesta zastavenia áut podľa dĺžky státi

17. 12. 2025

7.35 - 7.55

Počet áut vykladajúcich deti: 10
Priemerná dĺžka státi: 0,4 minúty

Počet áut vykladajúcich deti: 5
Priemerná dĺžka státi: 0,3 minúty

Počet áut vykladajúcich deti: 10
Priemerná dĺžka státi: 0,7 minúty

Počet áut vykladajúcich deti: 4
Priemerná dĺžka státi: 0,1 minúty

Počet áut vykladajúcich deti: 3
Priemerná dĺžka státi: 0,2 minúty

Počet áut vykladajúcich deti: 19
Priemerná dĺžka státi: 2,4 minúty

Počet áut vykladajúcich deti: 1
Priemerná dĺžka státi: 20+ minút

Počet áut vykladajúcich deti: 5
Priemerná dĺžka státi: 0,8 minúty

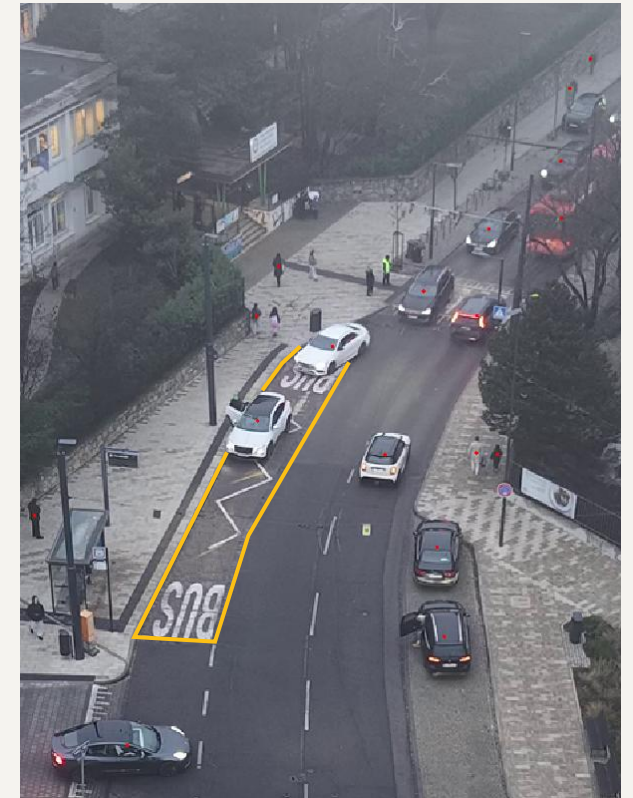
Zmena vo využívaní BUS pruhu rodičmi

Počet rodičov, vykladajúcich deti z áut na zastávke MHD

→ Pred zmenami



→ Po zmenách



Zmena v parkovaní v križovatke

Počet rodičov, vykladajúcich deti mimo parkovacích miest v križovatke

→ Pred zmenami



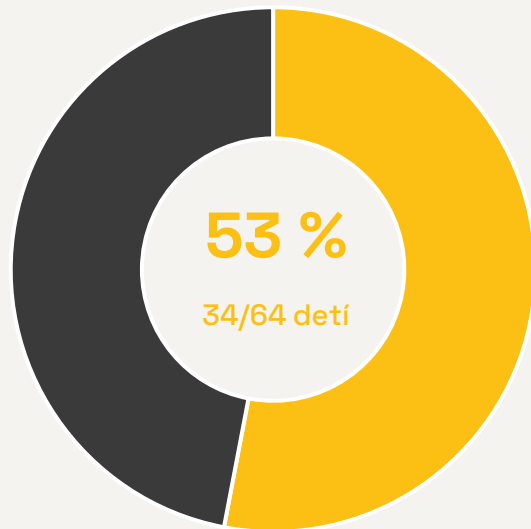
→ Po zmenách



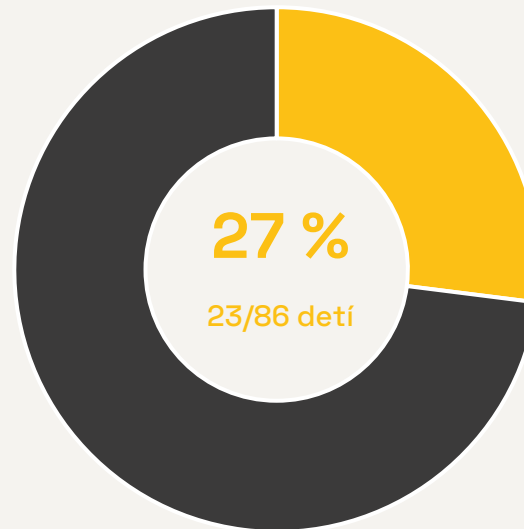
Zmena v odprevádzaní detí od auta

Podiel detí, ktoré sú od auta do školy odprevadené rodičom*

→ Pred zmenami



→ Po zmenách



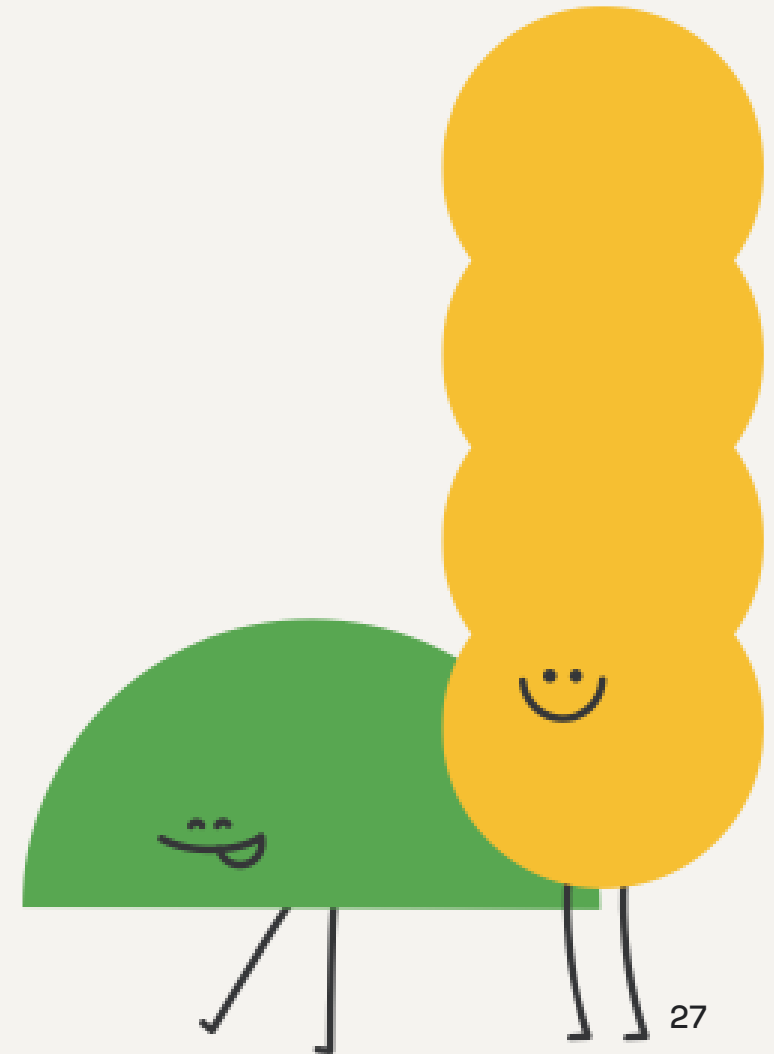
**na základe dát z dronových mapovaní*

Pozorovanie rannej situácie

Pozorovanie rannej situácie

- Pozorovanie prebehlo pred začiatkom vyučovania o 7:35 – 7:55, v zime počas 26. novembra a 3. decembra 2025.

Pozorovali sme tri lokality v okolí školy.



- Vykladajú tu rodičia deti z áut?
- Kde parkujú rodičia?
- Parkujú na zastávke MHD? Dochádza tu ku kolíznym situáciám?
- Tvorí sa tu kolóna?
- Prebiehajú deti mimo priechodov?

B

ŠKOLA

- Sú parkovacie zálivy pre rodičov postačujúce?
- Vykladajú rodičia deti mimo zálivov - na vozovke?
- Spomaľujú autá pred vyvýšeným priechodom? Púšťajú chodcov?
- Prebiehajú deti cez cestu mimo priechodov?
- Dochádza tu ku kolíznym situáciám?
- Tvorí sa tu kolóna?

A

C

- Koľko parkovacích miest je obsadených dlhodobo?
- Vystačujú rodičom parkovacie miesta?
- Využívajú rodičia zónu na krátke zastavenie správne?
- Dochádza tu ku kolíznym situáciám?
- Tvorí sa tu kolóna?
- Ako je využívaný nový priestor pre peších?

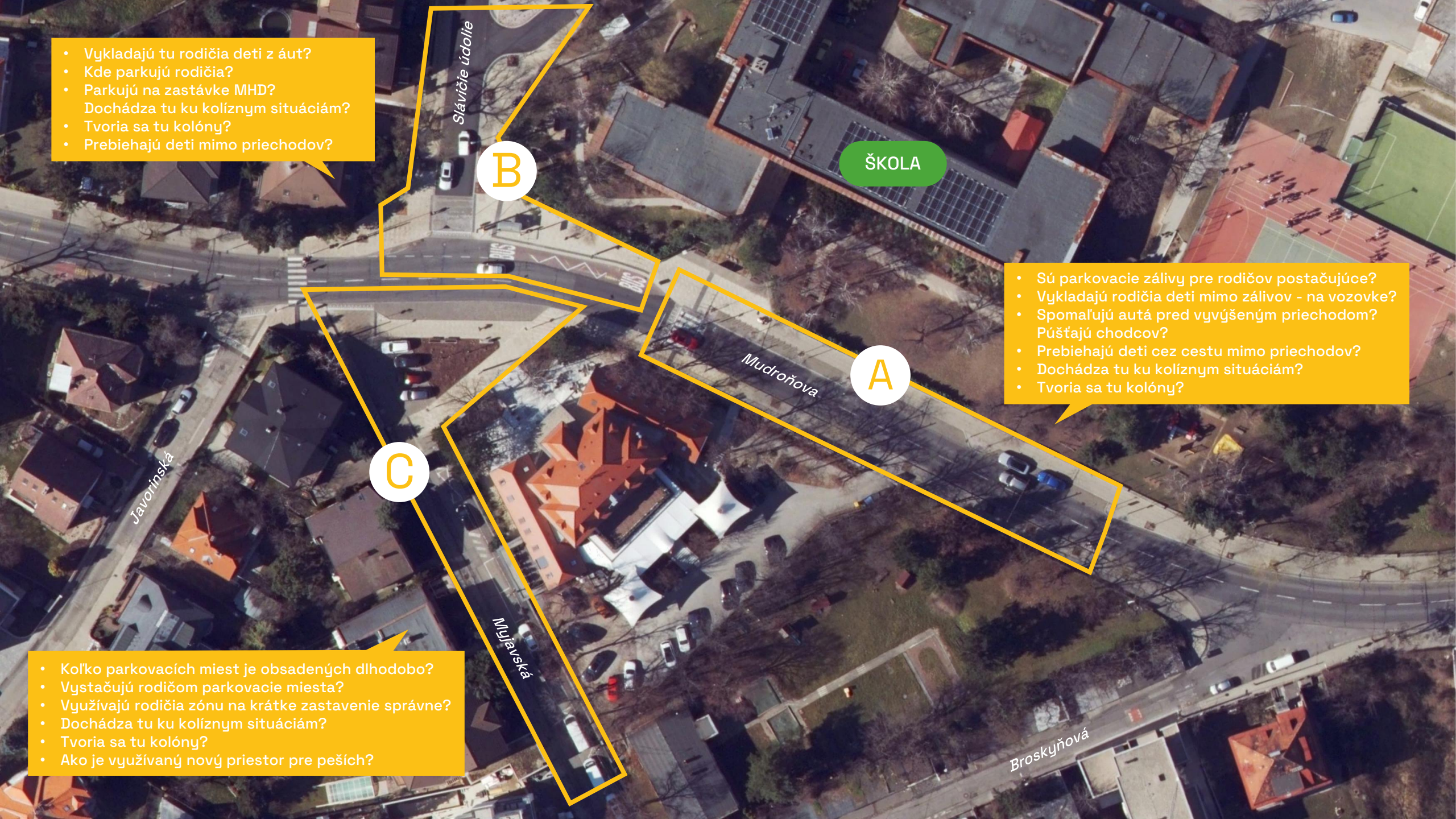
Mujavská

Broskyňová

Slávičie údolie

Mudroňova

Javorinská





Parkovacie zálivy sú naplno využívané rodičmi. Väčšina rodičov tu vystupuje z áut a ide odprevadiť dieťa ku škole.



Rodičia vysádzajú deti aj v jazdnom pruhu, pred priechodom pre chodcov - odhadom 10 áut.



V dopravnej špičke sa tvoria kolóny, ale doprava je plynulá, no pomalšia. Nedochádza ku kolíznym situáciám.



Počas oboch pozorovaní bol na priechode cca od 7.40 prítomný policajt.

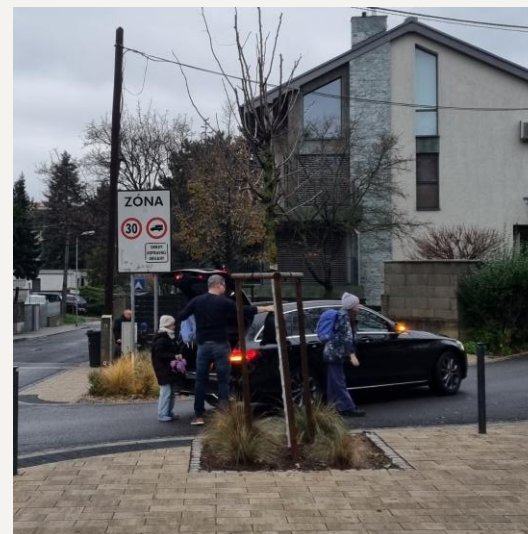
Chodci prechádzajú cez cestu po priechodoch. Vyvýšený priechod autá rešpektujú a dávajú deťom prednosť.



Autá vo veľkom využívajú na vysádzanie detí aj zastávku MHD. Napríklad v jeden deň to bolo 7 áut.



V najväčšej dopravnej špičke sa tvoria kolóny aj „od hradu“, ale doprava je relatívne plynulá.



Slávičie údolie množstvo rodičov využíva na vysádzanie detí z áut – zastavujú na chodníku popri domoch alebo pri stojane na bicykle.

Často využívaný je priestor pri bočnej bráničke do školy na križovaní Slávičie údolie & Na Hrebienku. Na Hrebienku chýba chodník pre peších.



Kolóny sa tu síce v najväčšej špičke tvoria, ale doprava je relatívne plynulá a autá sa pomaly hýbu. Ku kolíznym situáciám tu nedochádza.



Keďže je v území aj kvôli množstvu áut doprava pomalá, deti aj rodičia sa bez väčších problémov pohybujú po vozovke.



Zóna na krátke zastavenie v bývalej križovatke je využívaná naplno. Viacero rodičov auto odparkuje a odprevádza deti od auta až ku škole.



Niekoľko rodičov (naraz vždy iba jedno auto) zastalo ešte pred začiatkom zóny a tým zablokovali rozhľad pri výjazde z Myjavskej.



Na parkovacích miestach na mieste bývalej križovatky stálo ráno auto, ktoré tu ostalo až do konca pozorovania. Ostatné boli využívané rodičmi.

EVALUÁCIA PRVÝCH ZMIEN



Miesta boli ráno využívané rovnako na rýchle vysádzanie detí aj na dlhšie parkovanie. Po 7:40 už nebolo voľné viac než jedno miesto.

ZŠ MUDROŇOVA



Ráno stáli na Myjavskej dve autá. Ďalší deň cca štyri.



Parkovacie pásy neboli rodičmi využívané takmer vôbec. Iný deň tu 1 auto dieťa len vysadilo, 5 rodičov deti od auta aj odprevadili do školy.

Meranie rýchlosti áut mimo dopravnej špičky

11.12.2025, štvrtok
12.30 – 12.50

Maximálnu povolenú
rýchlosť 30 km/h
dodržia 68 % áut

ŠKOLA

AVG: 30 km/h
MAX: 38 km/h
MIN: 21 km/h

A

B

AVG: 27 km/h
MAX: 33 km/h
MIN: 20 km/h



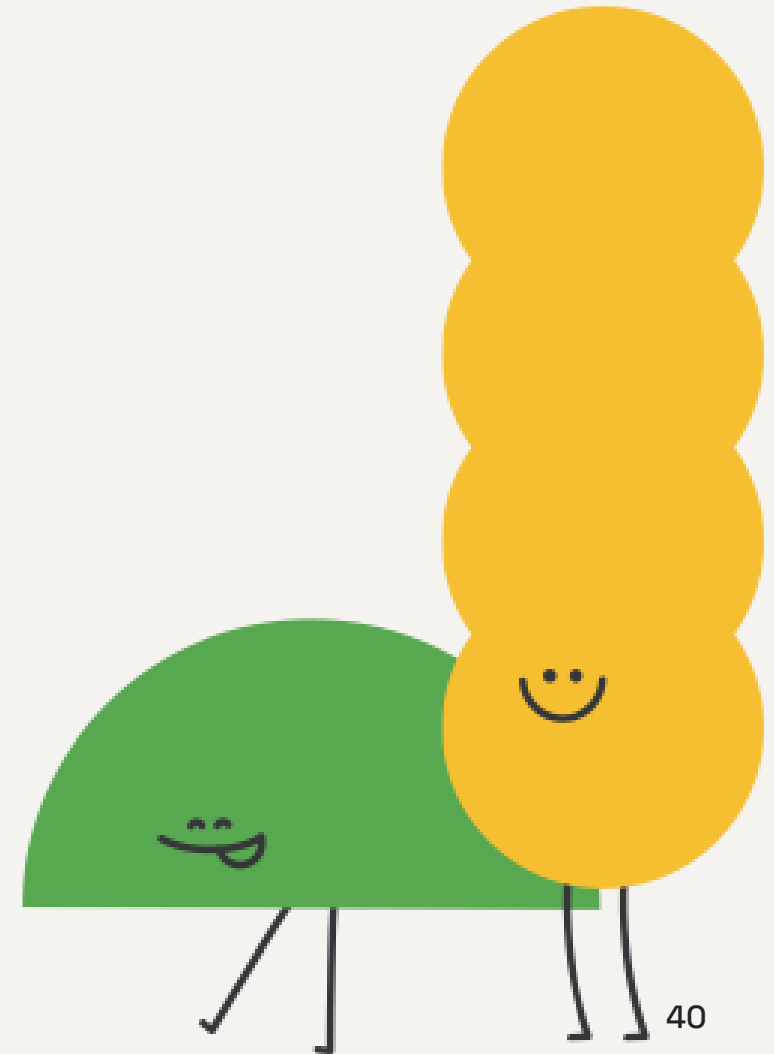
Dotazníky po zmenách

Dotazníkový prieskum pre rodičov detí

→ Dotazník bol distribuovaný
rodičom 01. 2026.

Odpovedalo v ňom **95**
rodičov.

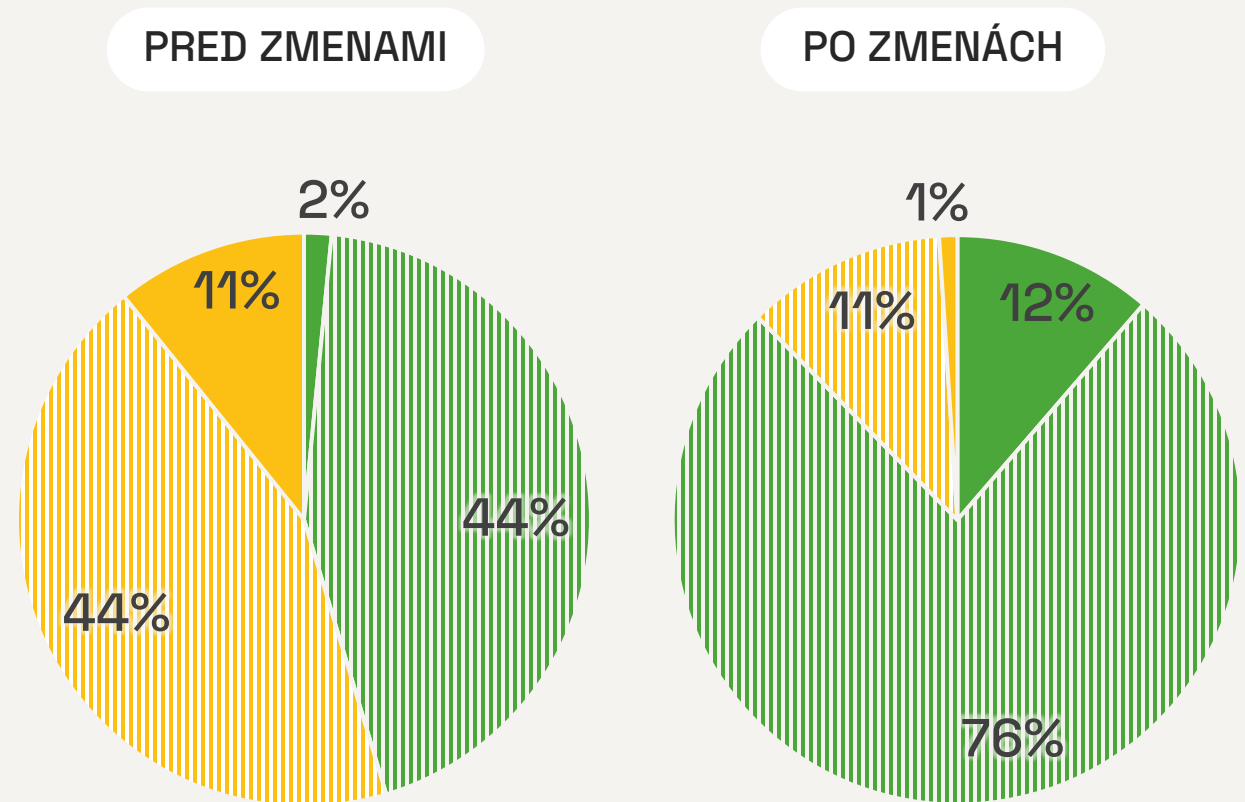
Dotazník pred zmenami, na začiatku
zapojenia školy, z 01. 2023 vyplnilo
324 rodičov (na školu v šk. roku 2023/2024
chodilo 548 žiakov a žiačok).



Vnímanie dopravnej bezpečnosti okolia školy




Pred zmenami považovalo dopravnú situáciu za bezpečnú 46 % rodičov, zatiaľ čo po zmenách ju tak vníma až 88 % rodičov.

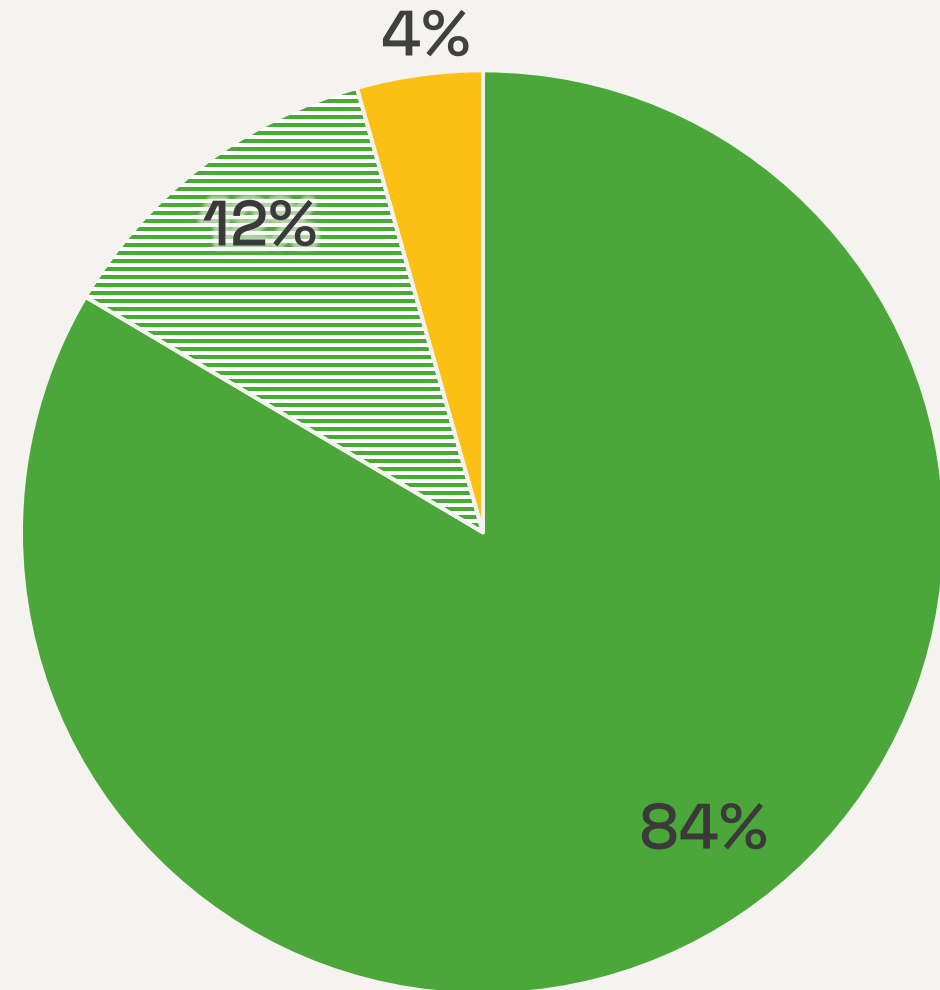
- Úplne bezpečná
- Skôr bezpečná
- Skôr nebezpečná
- Úplne nebezpečná



Zmeny vo vnímaní bezpečnosti

84 %* respondentov a respondentiek si myslí, že dopravné zmeny pomohli zvýšiť dopravnú bezpečnosť.

-  Situácia je bezpečnejšia
-  Situácia je rovnaká ako pred zavedením zmien
-  Situácia je menej bezpečná



*do vyhodnotenia neboli zahrnutí rodičia (6), ktorí sa k otázke nevedeli vyjadriť (rodičia, ktorí nezažili situáciu pred zmenami)

V čom rodičia (4) vidia zhoršenie situácie?

„Parkovacie miesta - najmä popoludní - využívajú návštevníci hotela Albrecht, zbohatlíci na drahých autách, ktorí tam chodia na biznis obedy a rodičia nemajú kde parkovať, keď prídu po deti.“

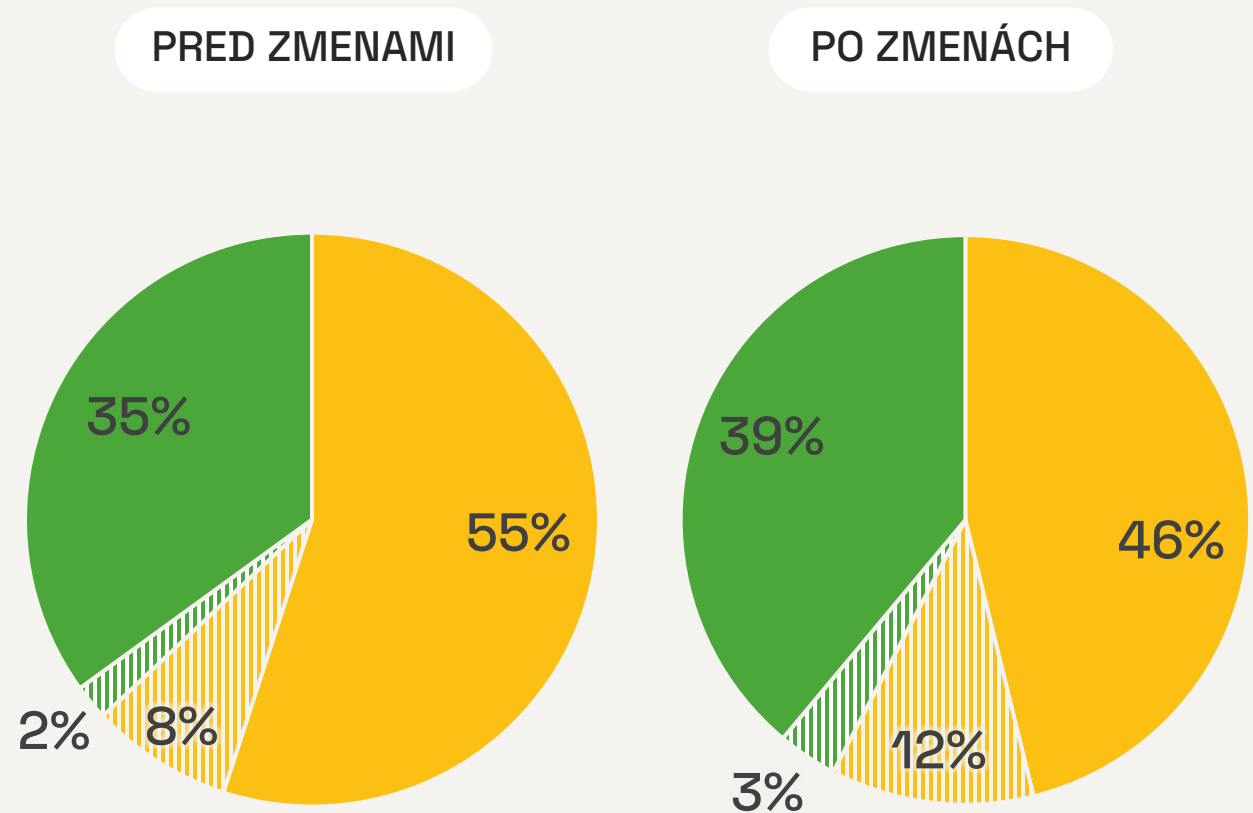
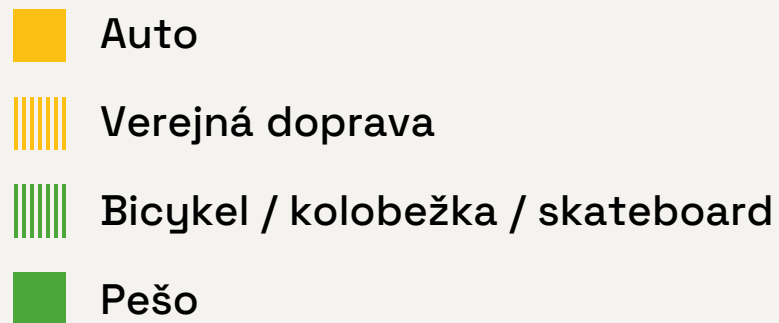
„Zhoršila sa situácia v Slávičom údolí.“

„Autá boli vytlačené na ulicu Slávičie údolie. Tá sa stala veľmi nebezpečnou kvôli zastavujúcim autám a autám jazdiacim po chodníku, po ktorom chodia deti do školy.“

„Zvýšené nadjazdy akože prechody evokujú cestu a parkovisko. Žiadne predpisy na nich pre vodičov neplatia, hlavne ten široký priamo pri škole pri automate je úplne nevhodný, deti vôbec nevedia že ide o cestu“

Zmeny v spôsobe dopravy do školy

Po zmenách chodí viac detí do školy pešo, na bicykli alebo MHD (predtým 45 %, teraz 54 %) a menej autom.



Zmeny v spôsobe dopravy

9 z 91 rodičov tvrdí, že ich deti po zavedení zmien chodia do školy viac pešo, MHD alebo bicyklom/ kolobežkou a viac samostatne.

1 rodič zároveň tvrdí, že svoje dieťa po zavedení zmien vozí do školy častejšie autom.

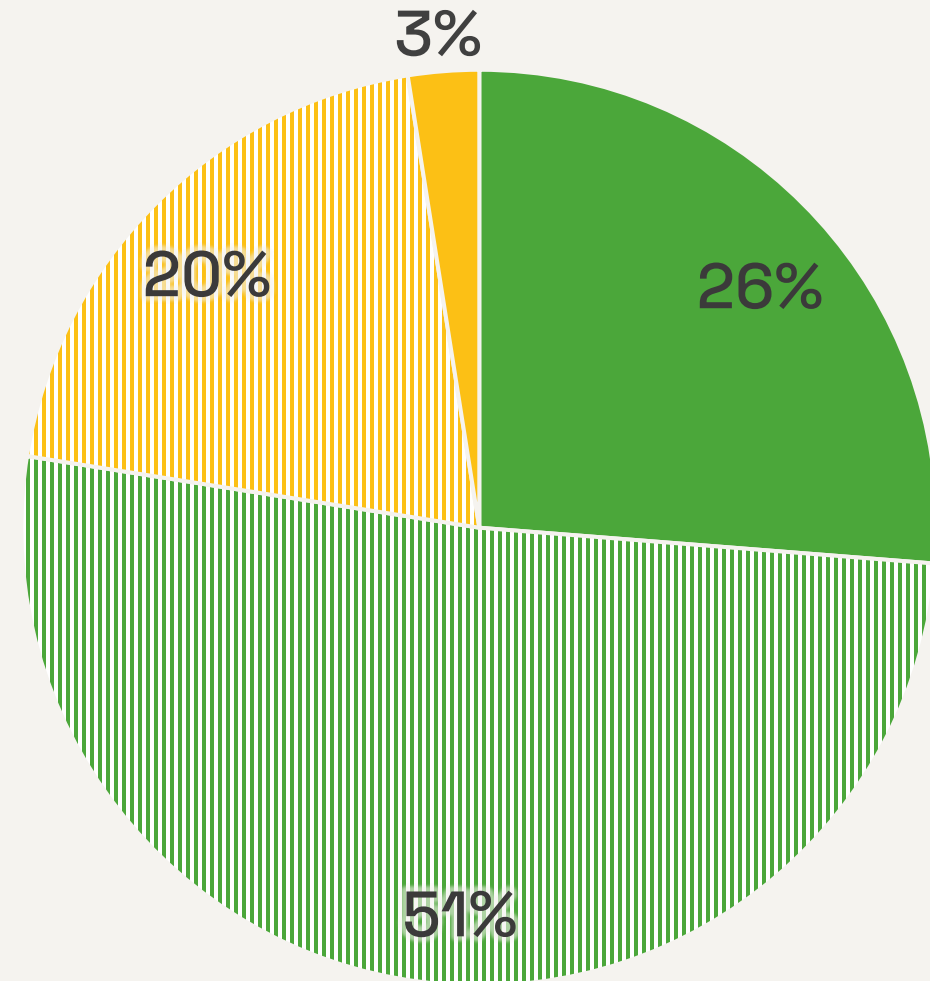
58 rodičov tvrdí, že nezmenilo spôsob odprevádzania svojho dieťaťa/detí do školy.



Spokojnosť s možnosťami parkovania

77 %* rodičov je spokojných
s možnosťami odstavenia
vozidla v okolí školy
pre potreby vysadenia detí.

- Úplne spokojný*á
- ▤ Skôr spokojný*á
- ▨ Skôr nespokojný*á
- Úplne nespokojný*á



*do vyhodnotenia neboli zahrnutí rodičia (17), ktorí nikdy nevyužívajú auto na odvoz detí do/zo školy.

Čoho sa týka nespokojnosť rodičov (18) s možnosťami parkovania

NEDOSTATOK PARKOVACÍCH MIEST

„Musím aj 2x aj 3x sa otáčať v okolí školy cez uličky aby som našiel miesto kde sa dá zastať. Niekedy nemám inú možnosť ako vyliezť autom na chodník.“

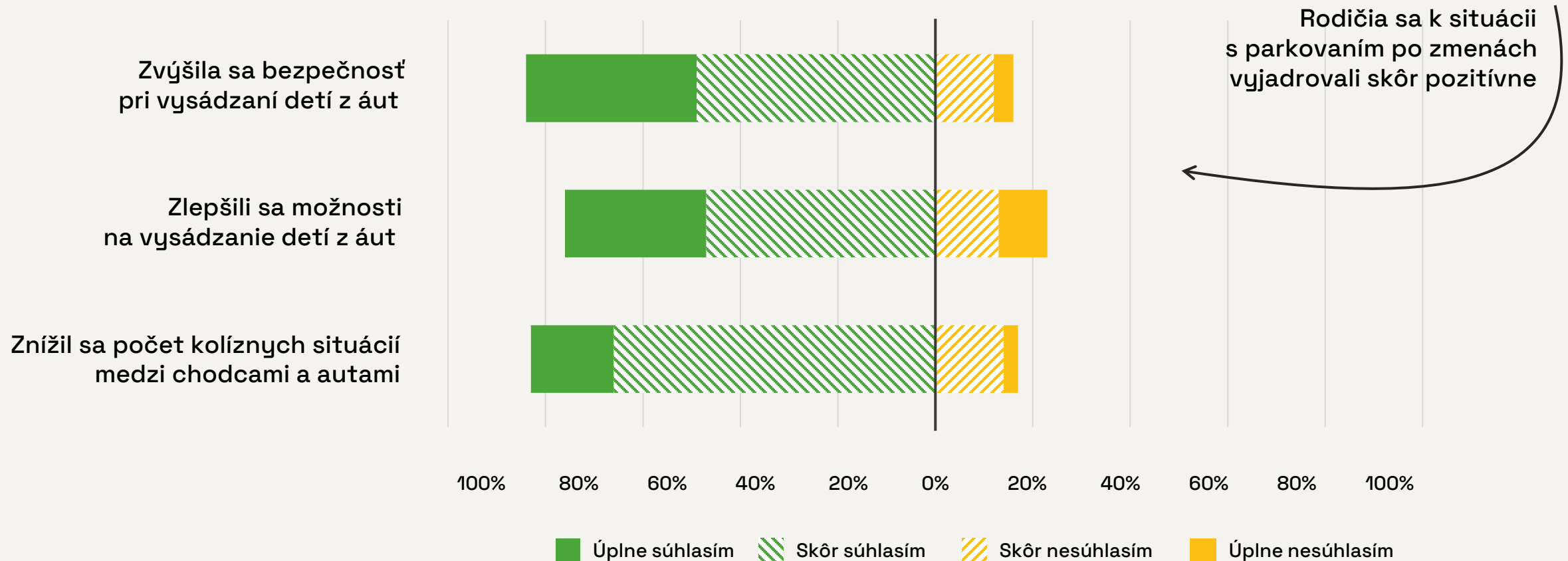
OBSADENIE PARKOVACÍCH MIEST ĽUĎMI MIMO ŠKOLY

„Na malom parkovisku na Myjavskej stoja **BEZPLATNE A BEZTRESTNE** obyvatelia z domov, ktorí si miesta privlastnili okamžite po ich vybudovaní. Nikdy tam nenájdem voľné miesto.“ „Okolo obeda tam parkujú návštevníci z Albrechta.“

SLÁVIČIE ÚDOLIE: NEPREHĽADNOSŤ A NEDOSTATOK PARKOVACÍCH MIEST

„Nielenže sa ráno nevieme dostať na hlavnú ulicu, ale najmä odstavujeme vozidlá na chodníkoch na blikačkách, pričom deti prejdú cez frekventovanú cestu a nervózných vodičov“ „Zóna na Slávičom sa mi zdá nevyužitá, parkovacie miesta by boli praktickejšie“

Názory na zmeny v súvislosti s parkovaním



Miesta na odvoz a dovoz detí do školy

82 % respondentov vozí svoje dieťa aspoň niekedy do/zo školy autom.

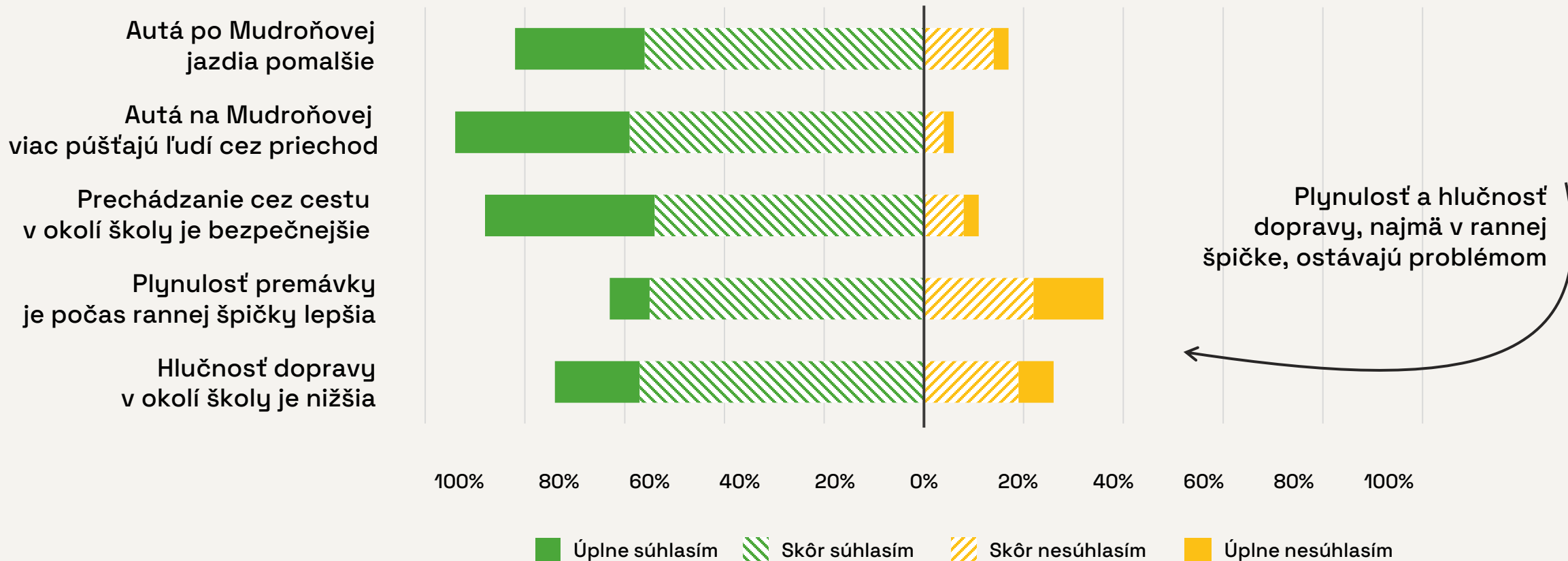
Takmer pre polovicu respondentov na to najčastejšie slúžia nové parkovacie zálivy pri škole.

Tretina rodičov využíva ulicu Slávičie údolie/Na Hrebienku a tretina parkovacích záliv na krátke zastavenie na mieste bývalej križovatky.



Pozn.: Rodičia mohli v otázke zvoliť viacero miest, ktoré využívajú najčastejšie

Názory na zmenu dosiahnutú zásahmi v okolí školy



Spokojnosť rodičov s kvalitou pešej infraštruktúry

Dostatok chodníkov, šírka chodníkov, kvalita povrchu, bezbariérovosť...

Priemer: **4,15**

1 = zlá  5 = výborná

Pochvaly rodičov

Viacerí rodičia v otvorenej otázke vyjadrili spokojnosť so zmenami. Chválili najmä vizuálnu stránku, zeleň a chodníky a zvýšenú bezpečnosť chodcov.

„sme spokojní a ďakujeme pekne za kvalitnejšie a bezpečnejšie prostredie!“

„S dopravnými zmenami som spokojný, po pripomienkach rodičov a občanov sa vybral podľa mňa ten najlepší variant.“

„Ďakujem veľmi pekne skvelá robota“

„Len tak ďalej a viac takychto uspesnych premien. Dakujem :)“

„...len tak ďalej i pri ostatnych školách - aj na Vazovovej je to super.“

„Za mňa výrazná spokojnosť so zmenami ... aj organizačne aj vizuálne“

„Chcem veľmi pekne poďakovať ľuďom, ktorí toto celé vymysleli a zrealizovali. Úplne najviac ma potešilo posunutie priechodu pre chodcov pri Myjavskej ulici. Konečne po desiatkach rokov je priechod tam, kde ho chodci reálne potrebujú. Vždy keď cezeň prechádzam, ďakujem zaň.“

2 problémové oblasti

Otvorená otázka

1. SLÁVIČIE ÚDOLIE A NA HREBIENKU

- Neprehľadnosť, množstvo áut v rannej špičke
- Chýbajúce parkovacie miesta, autá jazdiace a parkujúce na chodníku
- Bezpečnosť peších, deti pohybujúce sa po vozovke
- Chýbajúci chodník Na Hrebienku

„Autá stoja pri plote a nie je kde sa im poriadne vyhnúť.“

„Pri škole na vjazde do tejto ulice autá chaoticky parkujú, aj keď tam nie sú vyznačené parkovacie miesta.“

„Uvedomujem si, že to je v správe mestskej časti, ale obyvatelia to vnímajú ako jeden celok. Rozšírenie chodníka bolo správne rozhodnutie, zdvihnutie vozovky na úroveň chodníka je veľmi nešťastné. Výsledkom je, že autá jazdia po chodníku a parkujú na ňom.“

„(vyvýšený priechod) Deti nerozoznávajú, čo je chodník, čo je cesta a vybiehajú bez rozmyslu na cestu.“

2 problémové oblasti

Otvorená otázka

2. PARKOVACE MIESTA

- Nedostatok krátkodobých parkovacích miest (Mudroňova, Slávičie údolie, Myjavská)
- Obsadenie miest ľuďmi mimo školy (najmä z hotela Albrecht)
- Nedostatočná kontrola dodržiavania pravidiel parkovania
- Úprava času na parkovacích zálivoch (od 12/13:00, nie od 14:00)

„Žiaľ veľa rodičov naďalej zaparkuje a odprevádza dieťa až do školy a nikto to nekontroluje a nerieši. Ráno sú tak miesta permanentne plné a doprava je blokována.“

„Rodičia sú tí, ktorí by mali mať prednostné právo zaparkovať na miestach dedikovaných škole a nie nablýskané športiačky, ktoré miera do hotela.“

„Parkovacie zálivy sú super, ale 6 miest z jednej strany Mudroňovej je stále málo na počet áut, ktoré jazdia. A z opačnej strany ostrovček na 4 autá je príliš malý.“

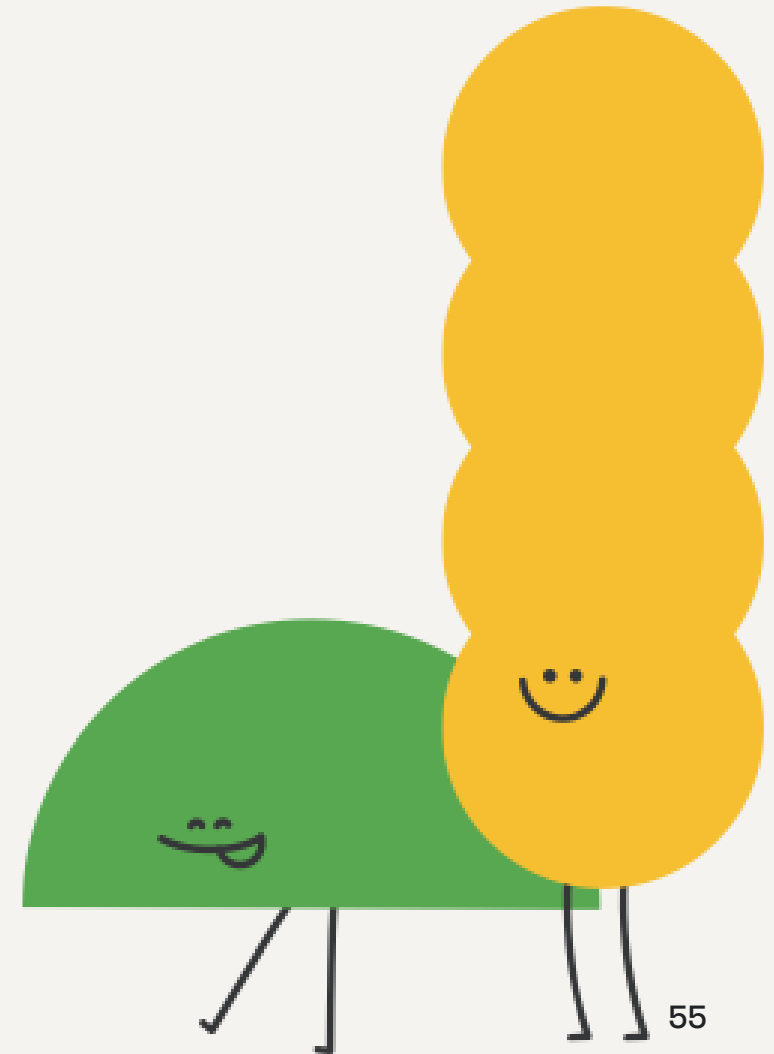
„Záliv pred školou je fajn ale rezervácia pre rodičov od 14:00 je neskorá. Deti často končia už okolo 13:00.“

Dotazníkový prieskum pre žiakov a žiačky

→ Dotazník bol distribuovaný
02. 2026.

Odpovedalo v ňom 46
žiakov a žiačok 2. stupňa ZŠ
Mudroňova.

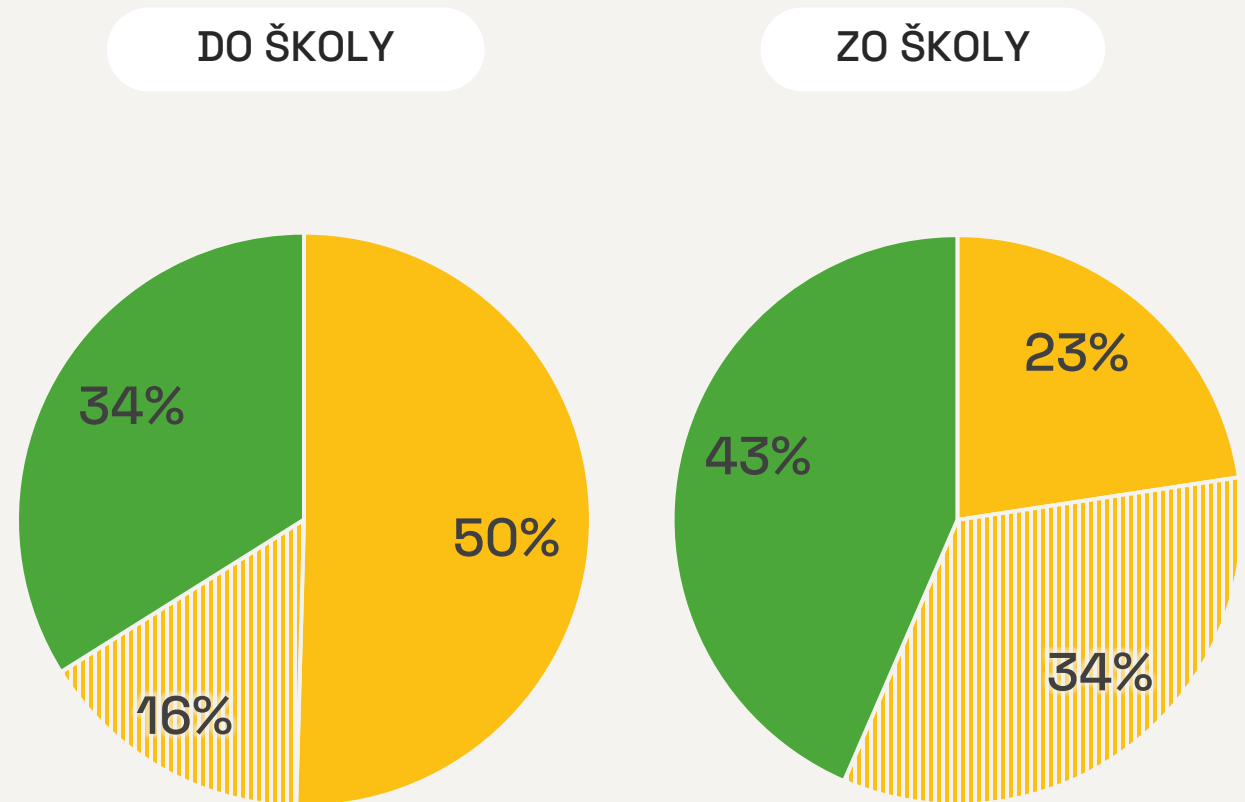
Dotazník pre žiactvo pred zmenami, na
začiatku zapojenia školy v roku 2023, sme
nererealizovali. V šk. roku 2023/2024 na
školu chodilo 548 žiakov a žiačok



Spôsob dopravy detí

Do školy chodí 50 % žiakov a žiačok 2. stupňa udržateľným spôsobom dopravy (peši alebo MHD), zatiaľ čo zo školy je to až 77 % detí.

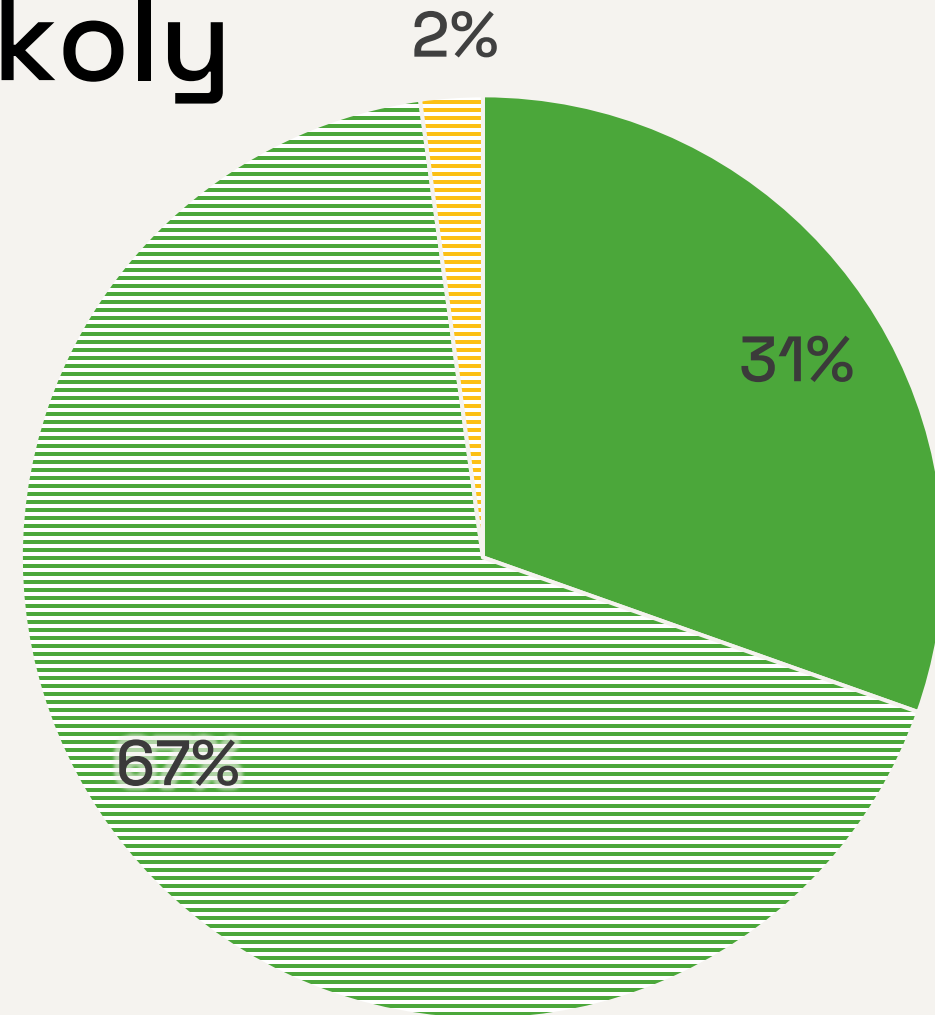
- Auto
- Verejná doprava
- Bicykel / kolobežka / skateboard
- Pešo



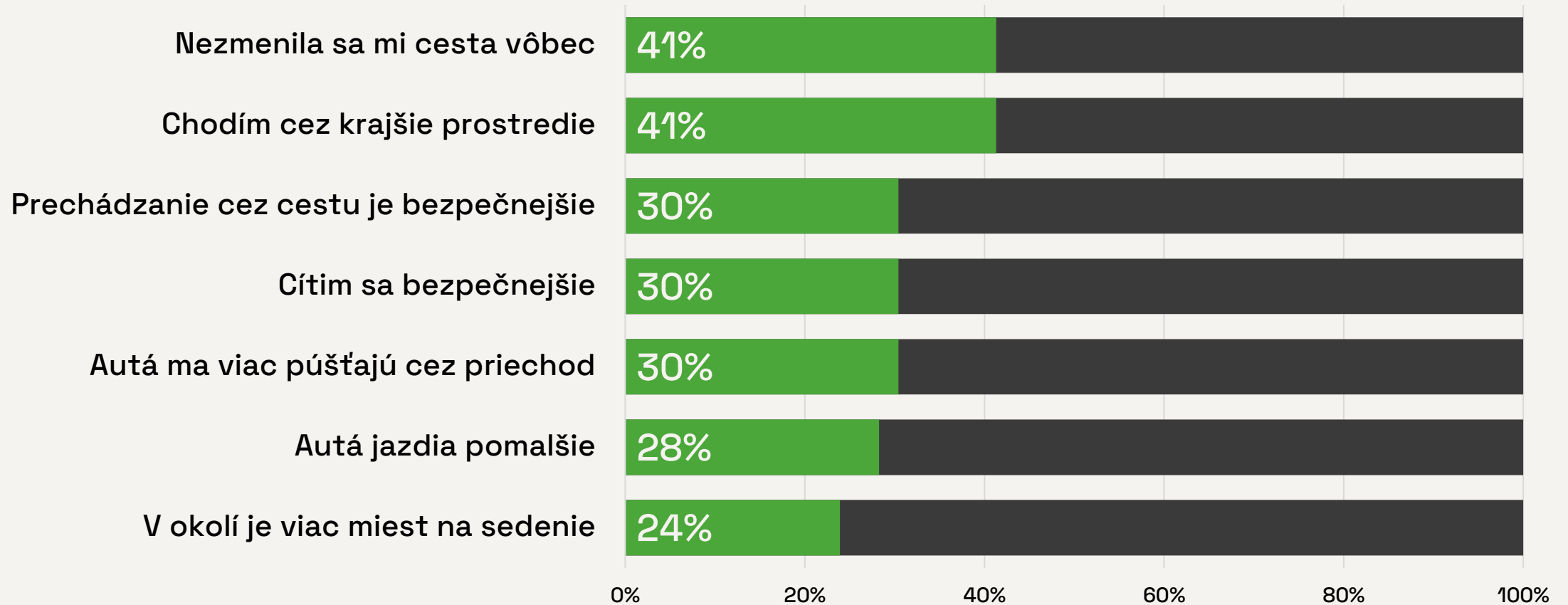
Vnímanie dopravnej bezpečnosti okolia školy

98 % žiakov a žiačok vníma okolie školy po zmenách ako bezpečné.

- Úplne bezpečná
- Skôr bezpečná
- Skôr nebezpečná
- Úplne nebezpečná

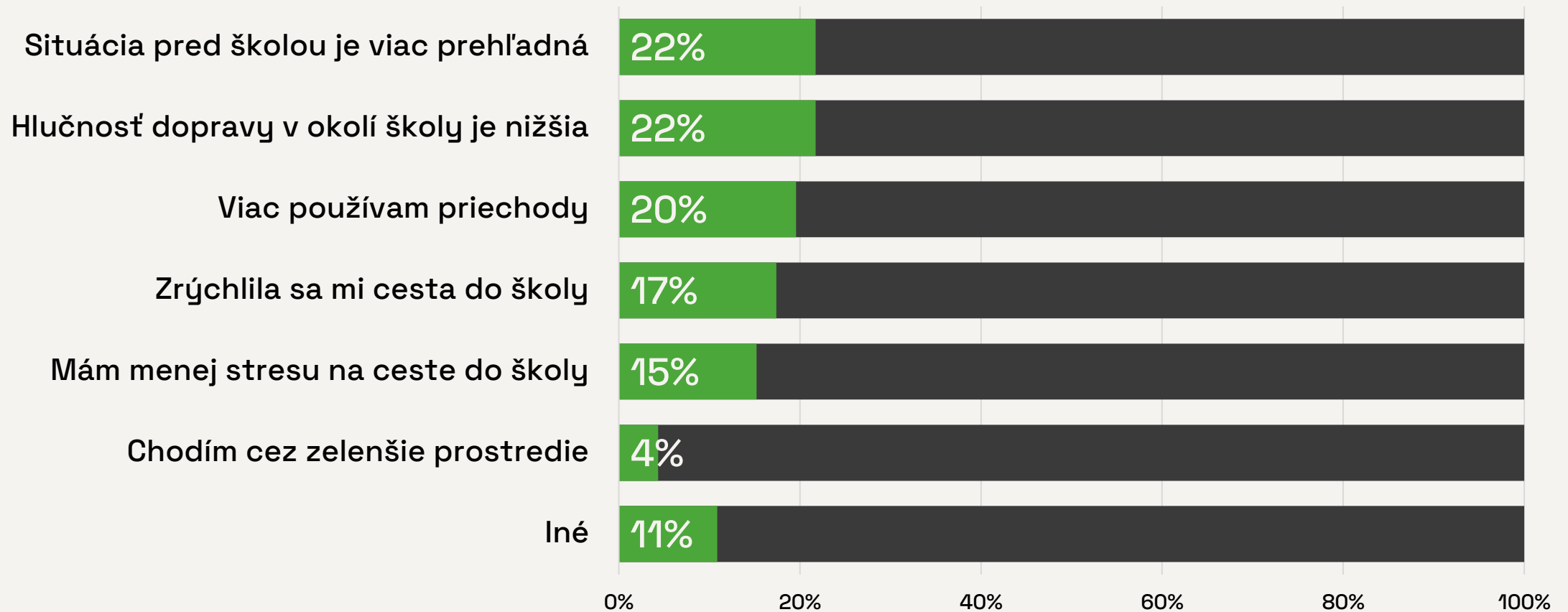


Zmeny, ktoré pociťuje žiactvo



Pozn.: Žiaci mohli v otázke zvoliť viacero tvrdení, s ktorými súhlasili

Zmeny, ktoré pociťuje žiactvo



Pozn.: Žiaci mohli v otázke zvoliť viacero tvrdení, s ktorými súhlasili

Zmeny v spôsobe dopravy

3 zo 46 žiakov a žiačok tvrdí, že po zavedení zmien chodia do školy viac pešo, MHD alebo bicyklom/ kolobežkou. 2 chodia častejšie samostatne.

3 žiaci a žiačky zároveň tvrdia, že po zavedení zmien chodia do školy častejšie autom.

37 žiakov a žiačok tvrdí, že nezmenili spôsob dochádzania do školy.



Miesta na odvoz a dovoz žiakov*čok

76 % žiakov a žiačok chodí aspoň niekedy do/zo školy autom.

Pre 33% žiakov na to najčastejšie slúži priestor Slávičie údolie/Na Hrebienku.

Okolo 20-24% žiakov a žiačok tvrdí, že na vystupovanie a nastupovanie do/z áut využívajú zastávku MHD alebo parkovacie zálivy na Mudroňovej.



Pozn.: Žiactvo mohlo v otázke zvoliť viacero miest, ktoré využívajú najčastejšie

Spokojnosť žiakov a žiačok s kvalitou pešej infraštruktúry

Dostatok chodníkov, šírka chodníkov, kvalita povrchu, bezbariérovosť...

Priemer: **4,0**

1 = zlá  5 = výborná

Odkazy žiakov*čok

Niektorí žiaci a žiačky
nás pochválili.

„všetko je super“

„je to super!“

„paci sa mi to“

„cítim sa dobre a spokojne
možno by som chcela aby
sme mali rastliny“

„Je dobré, že na priechode pre
prechodcov stoja policajti :)“

Viacerí si pochvaľujú
prítomnosť policajta na
priechode pre chodcov a
ocenili by ich pravidelnú
prítomnosť.

„Mhli by byť častejšie
policajti na brechod.“

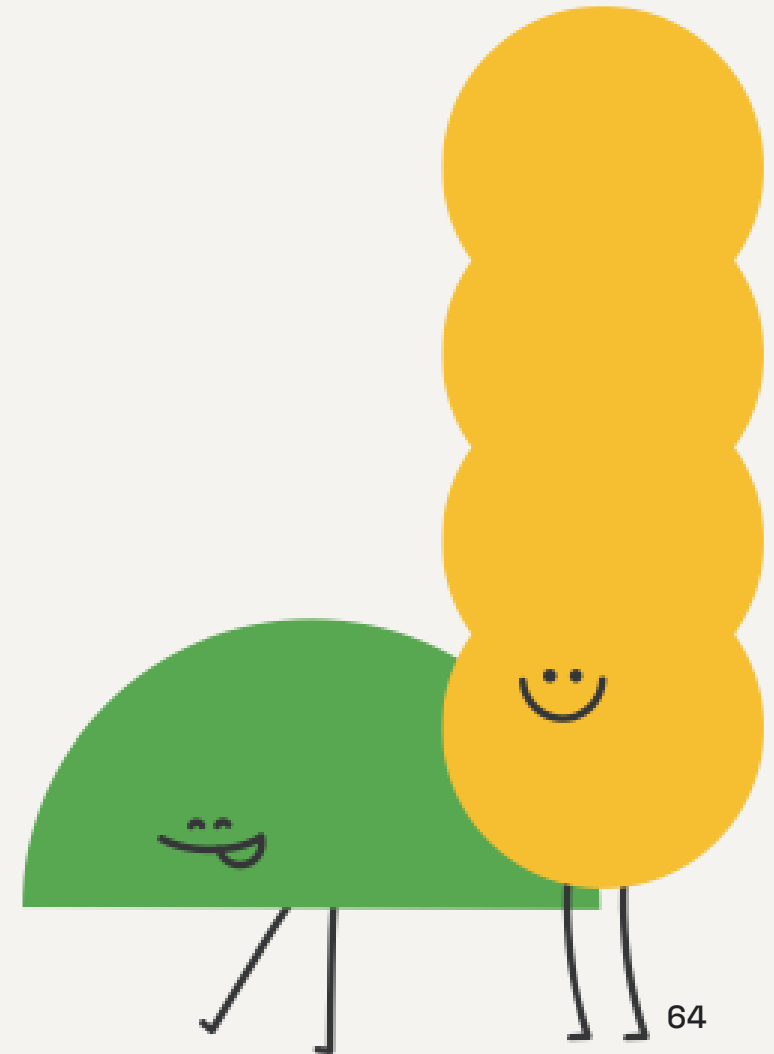
„niekedy tam su policajti
niekedy nie tak je to cudne.“

Dotazníkový prieskum pre susedstvo

→ Dotazník bol pre susedstvo
prebiehal 01. a 02. 2026.

Odpovedalo v ňom **37** ľudí.

Informácia o online dotazníku bola
distribúovaná cez informačnú tabuľu v území a
cez letáky roznesené do schránok domov v
území.




Respondenti a respondentky


95 % respondentov*iek býva do 10 min. pešej vzdialenosti od ZŠ Mudroňova.

73 % respondentov*iek prechádza križovatkou každý deň.

 **76 %** respondentov*iek križovatkou najčastejšie prechádza pešo,

 **68 %** autom,

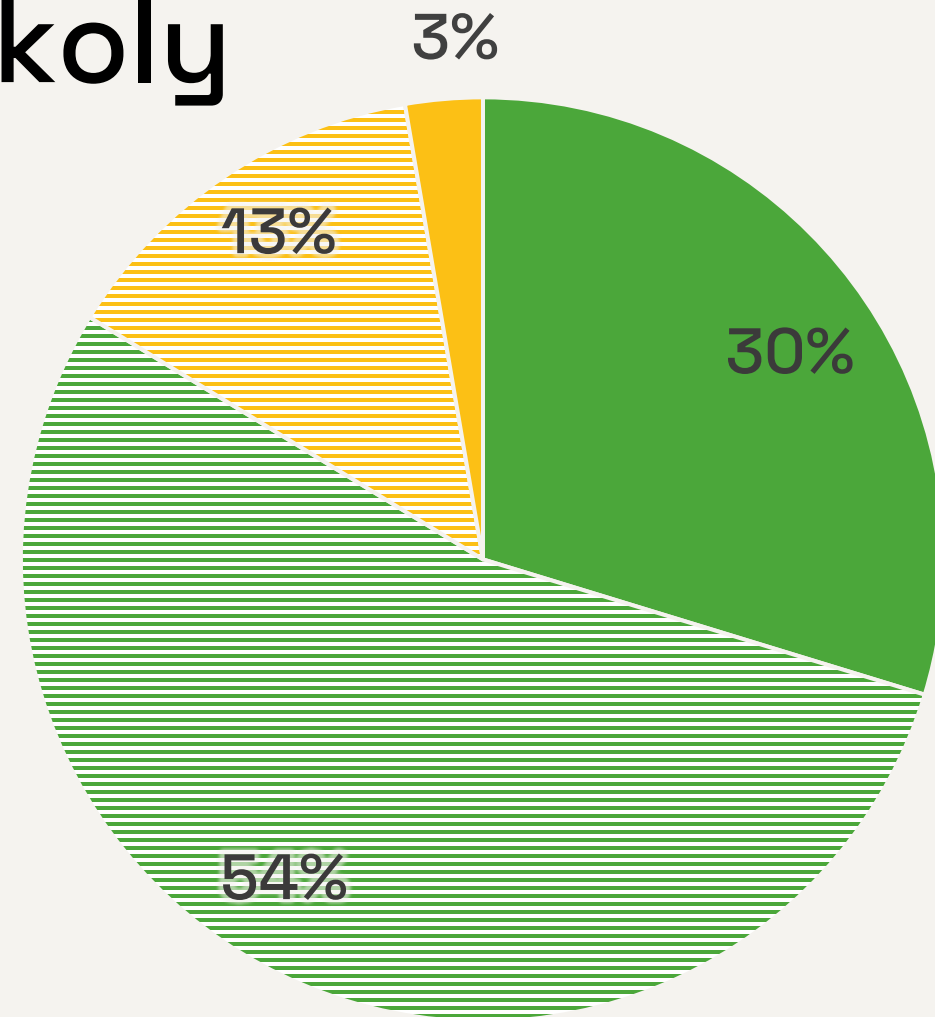
 **27 %** MHD,

 **5 %** bicyklom / kolobežkou.

Vnímanie dopravnej bezpečnosti okolia školy




84 % susedov a susediek vníma okolie školy po zmenách ako bezpečné.

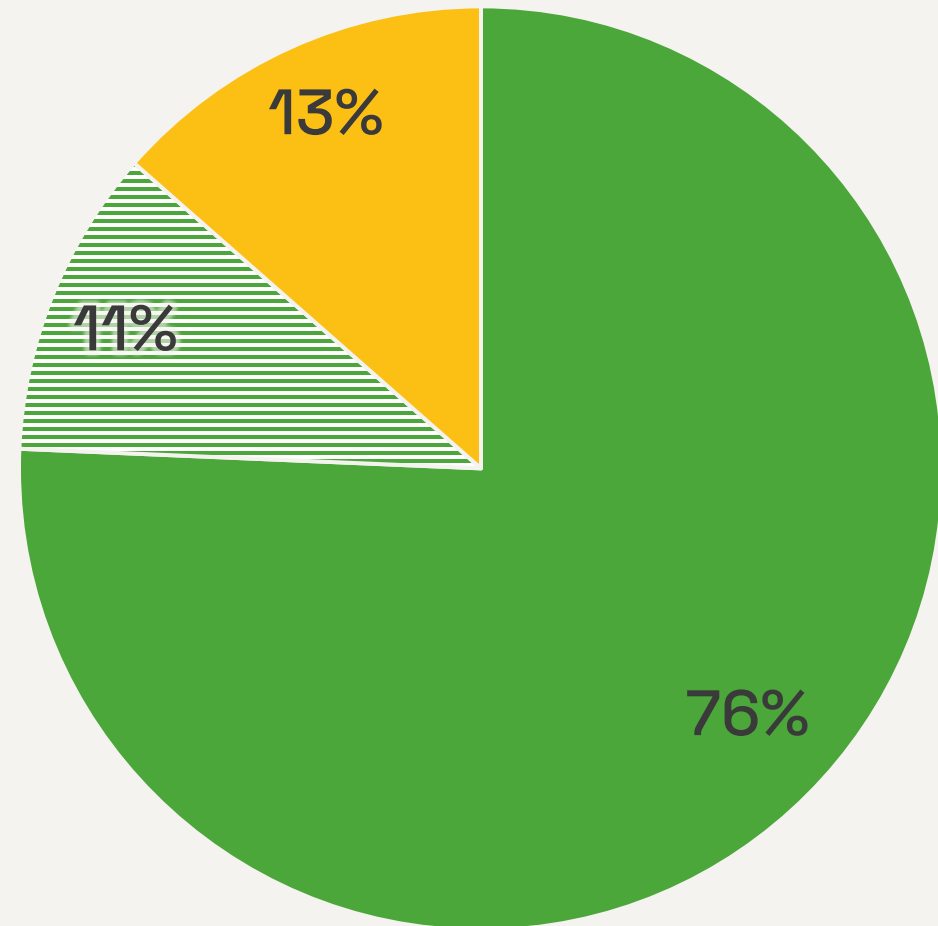
- Úplne bezpečná
- Skôr bezpečná
- Skôr nebezpečná
- Úplne nebezpečná



Zmeny vo vnímaní bezpečnosti

76 % susedov a susediek si myslí, že dopravné zmeny pomohli zvýšiť dopravnú bezpečnosť.

-  Situácia je bezpečnejšia
-  Situácia je rovnaká ako pred zavedením zmien
-  Situácia je menej bezpečná



V čom susedstvo (5) vidí zhoršenie situácie?

„Sú tam stále zápchy, veľká nervozita, autá trúbia, tie lavičky sú úplne zbytočné, nikto tam nikdy nesedel. Málo parkovacích miest je tam a veľký hluk. Autá spomaľujú a zrýchľujú, čo spôsobuje zvýšený nárast exhalátov. Otravné.“

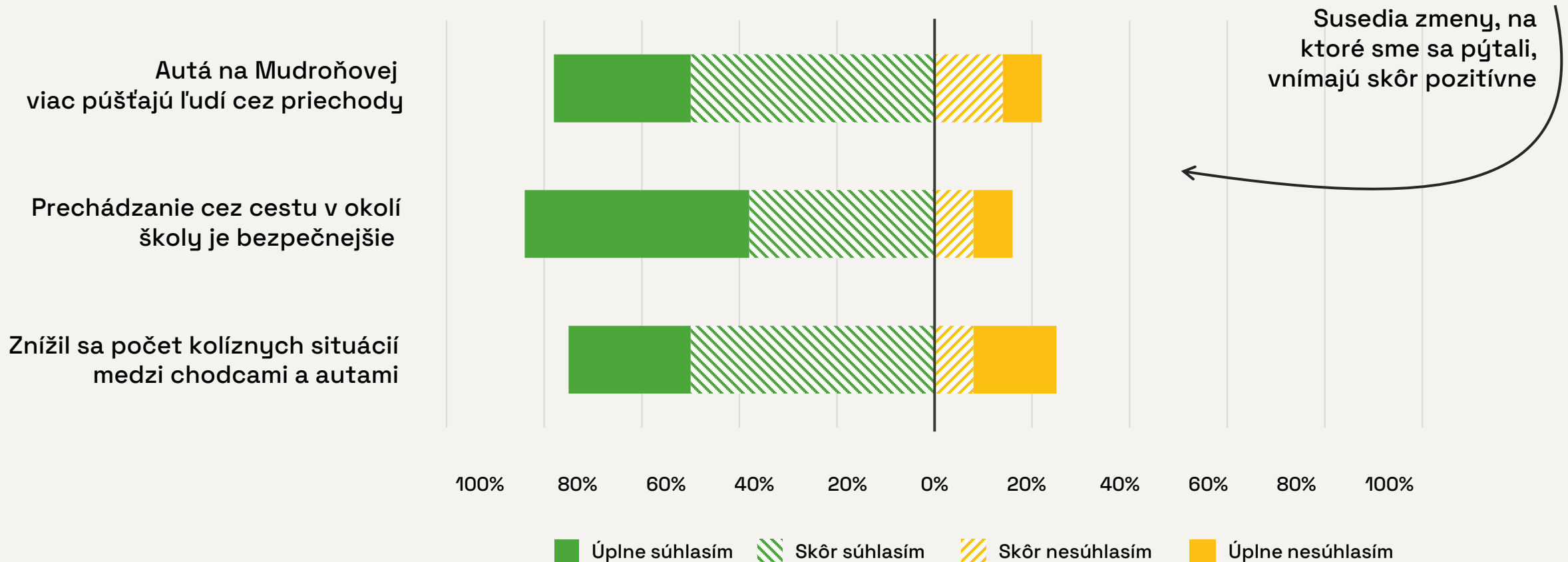
„(...) je to veľmi neprehľadné, autá v zálivoch blokujú výhľad pri vychádzaní z vedľajšej cesty (*Myjavskej, pozn.*). (...) Vystupovanie cestujúcich z áut v zálive na vozovku.“

„Odstránili ste priechod pre chodcov na ulici Slávičie.“

„Na križovatke Slávičieho údolia s Mudroňovou oproti Červenému mala predtým vozovka šírku pre 3 autá a odbočenie smerom k hradu bolo plynulé. Kvôli zbytočne rozšírenému chodníku to už možné nie je, čo spôsobuje adrenalínové situácie u vodičov a neprispieva k bezpečnosti premávky.“

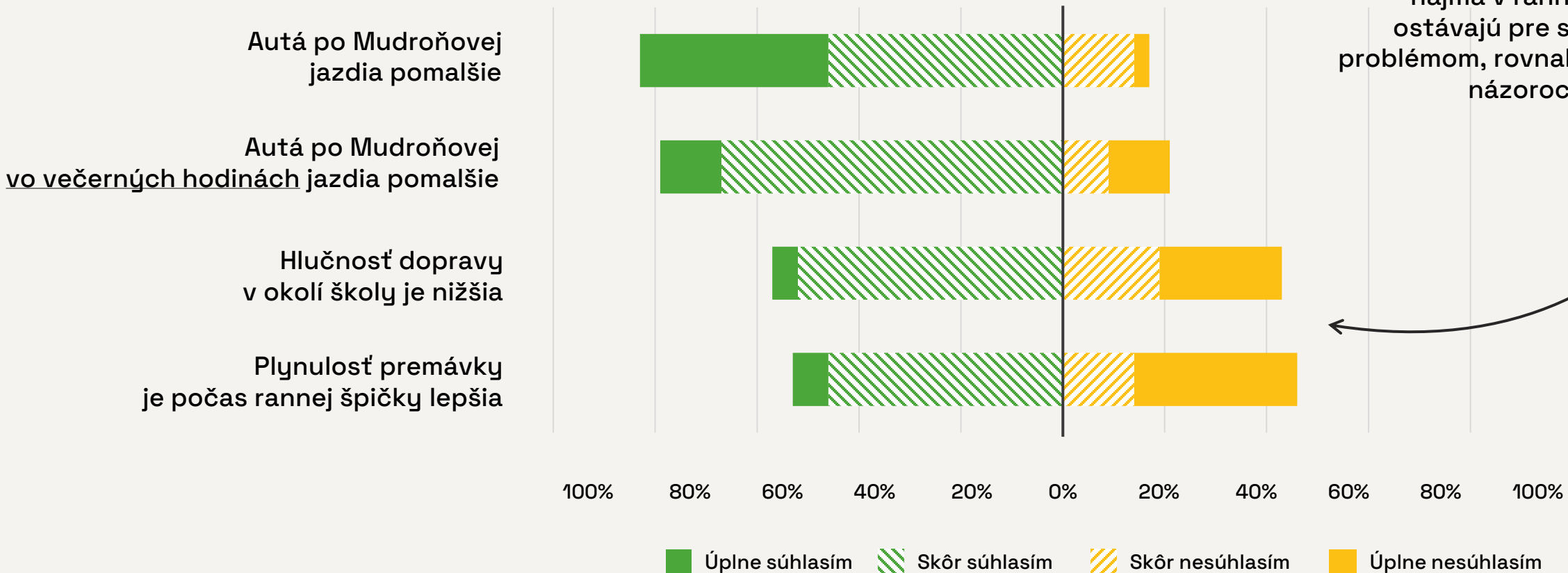
„Odbočka z Mudroňovej do Slávičieho údolia je zúžená a ešte v jej blízkosti parkuju rodičia. Svojím konaním spôsobujú nemožnosť odbočiť do Slávičieho údolia, spôsobujú neprejazdnosť križovatky a cesty smerom za ňou. Dokonca stoja na chodníku.“

Názory na zmeny v dopravnej situácii v súvislosti s peším pohybom








Názory na zmeny v dopravnej situácii

Plynulosť a hlučnosť dopravy, najmä v ranej špičke, ostávajú pre susedstvo problémom, rovnako ako pri názoroch rodičov

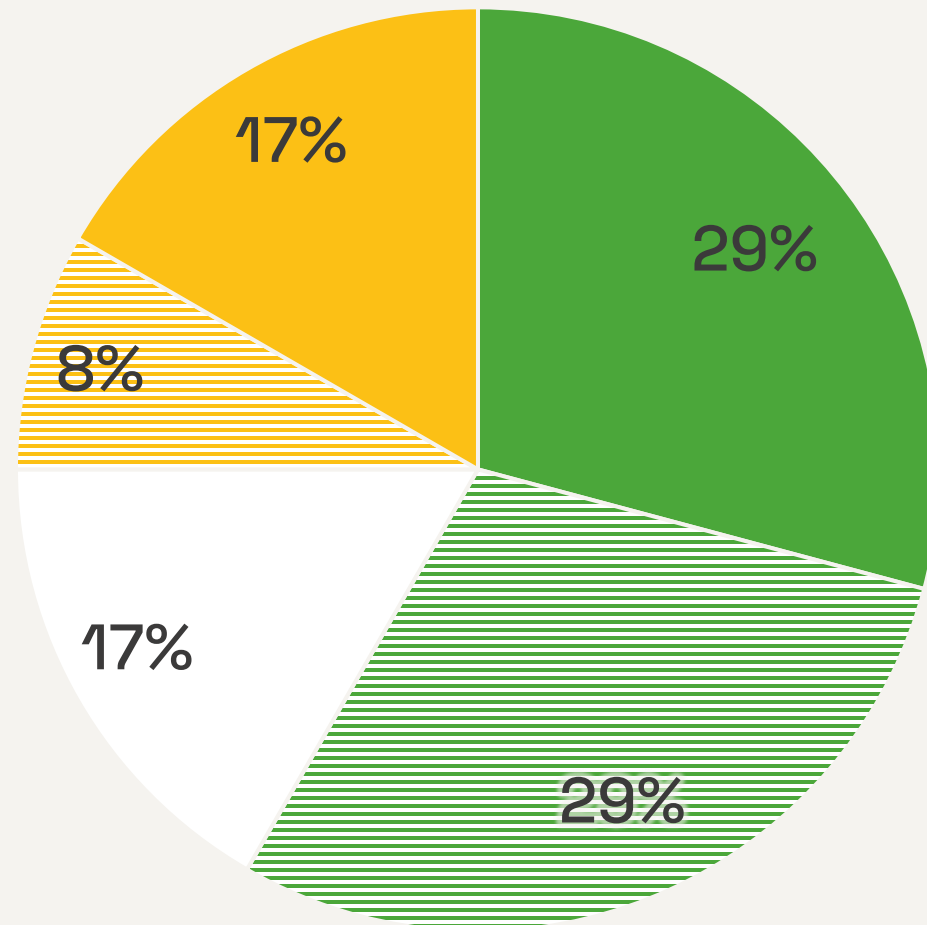


Vnímanie zmeny v dostupnosti parkovania

58 % susedov a susediek si myslí, že po zavedení zmien je pre nich dostupnosť parkovania v okolí školy lepšia.

-  Výrazne lepšia
-  Skôr lepšia
-  Rovnaká ako pred zmenami
-  Skôr horšia
-  Výrazne horšia

*do vyhodnotenia neboli zahrnutí susedia (13/37), ktorí tému dostupnosti parkovania nevedeli posúdiť



V čom susedstvo (6) vidí zhoršenie situácie s parkovaním?

„V špičke je všetko obsadené. Autá ktoré chodia do reštaurácie sú všade“

„Popri škole naďalej blokujú autá zaparkované na vozovke počas ranných a poobedňajších špičiek“

„Autá stále na blikačkách blokujú Slávičie“



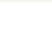


„Zmenšil sa počet parkovacích miest asi o 30%“

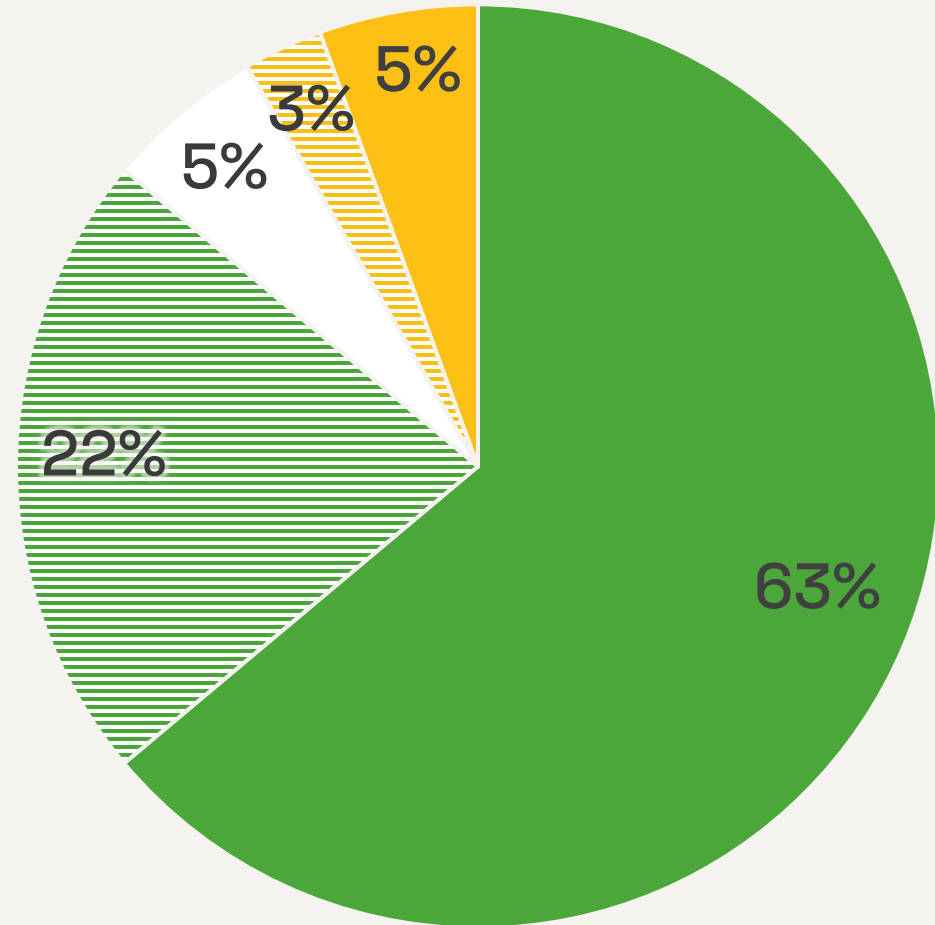
„Počet verejne dostupných parkovacích miest sa výrazne znížil odstránením kolmého státiu ku chodníku pri Albrechtovi a zároveň zavádzaním zóny SM2 parkovacej politiky.“

„Paas je príliš drahý pre túto lokalitu mimo centra “

Vnímanie kvality verejného priestoru

86 % susedov a susediek si myslí, že kvalita verejného priestoru v okolí školy je po zavedení zmien lepšia.

-  Výrazne lepšia
-  Skôr lepšia
-  Rovnaká ako pred zmenami
-  Skôr horšia
-  Výrazne horšia



Odkazy od susedstva

Komentáre susedov ukazujú, že:

- projekt je zväčša vnímaný ako esteticky a bezpečnostne prínosný,
- najväčší problém nie je dizajn, ale správanie vodičov a regulácia dopravy,
- dopravná intervencia a správanie rodičov vytvorili nové napätia na ulici Slávičie údolie, kde sa kombinuje nedostatok parkovacích miest a nerešpektovanie pravidiel rodičmi.

„Úpravy výborne spojili riešenie dlhodobu problematickej dopravnej situácie so zlepšením kvality života.“

„Aj napriek novým parkovacím miestam takmer stále stoja nejaké autá na chodníku na križovatke Slávičie údolie x Na hrebienku“

„Časť z rodičov nerešpektuje priestor križovatky, zastavujú a parkujú v nej, prípadne sa v nej otáčajú, kvôli čomu často nie je možné odbočiť z Mudroňovej do ulice Slávičie údolie (čím sa upcháva aj Mudroňova).“

Nepochopené riešenia

TAKTICKÝ URBANIZMUS

Niektorí susedia a rodičia kritizujú realizáciu projektu „na viackrát“ a vnímajú z ich pohľadu premárnené financie.

PRIEBEŽNÉ CHODNÍKY

Viacerí susedia a rodičia žiadajú o domalovanie priechodu pre chodcov na priebežné chodníky.

„3x sa to prerabalo, takže stovky tisíc euro z verejných zdrojov sa neefektívne minuli. Dúfaj, že niekto bude za to potrestaný“

„Nabudúce skúste vopred premyslieť zmeny a nerealizovať ich metódou pokus/omyl“

„Chýba namaľovaný priechod pre chodcov na výjazde z Myjavskej na Mudroňovu. Autá nám nedávajú prednosť“

„Priebežný chodník na Myjavskej by mohol byť viditeľne označený ako priechod.“

Plnenie cieľov

→ VNÍMANIE BEZPEČNOSTI

Dopravnú situáciu v okolí školy považuje za bezpečnú **88 %** rodičov (nárast o 42 p.b. oproti situácii pred zmenami), **98 %** žiakov a **84 %** rezidentov

MODAL SPLIT

Podiel žiakov, dochádzajúcich do školy pešo, na bicykli/kolobežke alebo MHD predstavuje **54 %** (nárast o 9 p.b. oproti situácii pred zmenami)



Podarilo sa nám vyriešiť problémy?

→ **Nebezpečné priechody:** 88 % rodičov a 84 % rezidentov považuje prechádzanie cez priechody pre chodcov za bezpečnejšie

Chýbajúce miesta na krátke zastavenie áut: vytvorili sme 4 nové zóny na bezpečné vysadenie detí z áut

Chaotická dopravná situácia: 83 % rodičov pociťuje, že sa znížil počet kolíznych situácií medzi autami a chodcami, problematickou však naďalej ostáva situácia na ul. Slávičie údolie

Príliš rýchla jazda áut: priemerná rýchlosť áut v rannej špičke ostala aj napriek zníženiu MPR rovnaká (21 km/h)

Zhodnotenie

- Oproti stavu pred realizáciou opatrení došlo k citeľnému zlepšeniu správania vodičov, menej častému odprevádzaniu detí od auta do školy a k zníženiu množstva nebezpečných situácií a pocitu nebezpečia.

Na zmenách je pozitívne vnímané najmä celkové zlepšenie kvality verejného priestoru, estetiky územia a zvýšenie bezpečnosti peších.



Zhodnotenie

- Menšia časť šoférov (najmä rodičov) stále nedodržiava dopravné a parkovacie pravidlá
 - Vodiči prekračujú rýchlosť (Mudroňova)
 - Zóny na krátke zastavenie sú využívané na státie (Mudroňova)
 - Na parkovanie je rodičmi využívaný priestor pre peších a vozovka v zóne Slávičie údolie, kde úplne chýbajú parkovacie miesta a Na Hrebienku chýba chodník

Kapacita parkovania v okolí školy je v ranných hodinách dostatočná, miesta sú však využívané nerovnomerne.



Ďalšie kroky

- Ďalšou pripravovanou zmenou je začlenenie lokality západne od Mudroňovej ulice do systému regulovaného parkovania PAAS, ktoré by malo priniesť úpravu organizácie dopravy a s tým spojené zvýšenie bezpečnosti chodcov v Slávičom údolí.



Ďakujeme za pozornosť

**Autorský a edičný tím Evaluačnej správy ZŠ
Mudroňova**

Rebeka Petrtýlová, Matej Ondovčík, Sandra
Štasselová, Juraj Hurný, Karolína Kolenčíková,
Martina Remišová, Ladislav Točka

© Metropolitný inštitút Bratislavy, 2026

Pre viac informácií nás kontaktujte na
info@mestopredeti.sk

